

Beskæftigelse og arbejdsmarked

Baggrund

Danske Professionshøjskoler har i dette analysenotat undersøgt dimittendernes beskæftigelse målt over en årrække, indfasningen på arbejdsmarkedet samt fordelingen på offentlig og privat sektor. Nedenfor er opsummeret de væsentligste konklusioner.

Resumé

- **Dimittender fra professionshøjskoler har en god beskæftigelse.** Måles ledigheden for dimittenderne i 4.-7. kvartal efter dimission i 2013 er 8,8 pct. af dimittenderne fra professionshøjskolerne ledige. Til sammenligning er det 10,4 pct. af alle dimittender på videregående uddannelser¹, og 6 pct. af den samlede arbejdsstyrke var ledige i 2012 og 2013.
- **Ledigheden for dimittender fra professionshøjskolerne starter højt, men falder relativt hurtigt ned til et niveau omkring den samlede arbejdsstyrkes ledighed.** Måler man dimittendernes indfasning på arbejdsmarkedet kvartalsvist er den gennemsnitlige ledighed efter 6 kvartaler på 6 pct. for årgangene 2007-13.
- **Der er afgørende forskelle på, hvornår ledigheden for dimittenderne måles, og konjunktoren på det tidspunkt, hvor dimittenderne bliver færdiguddannet.** For årgangene 2007-2008 før den økonomiske krise var der en kortere indfasningstid, hvor ledigheden efter 2. kvartal var under 5 pct. for professionshøjskolernes dimittender.
- **Der er tydelige forskelle i ledighedsgrader mellem sektorens uddannelser,** der spænder vidt fra de store volumenuddannelser rettet mod det offentlige arbejdsmarked, hvor prognoser i højere grad kan tilvejebringes end på små uddannelser, til stærkt specialiserede områder, hvor det kan være mere vanskeligt at prognosticere beskæftigelsen. Fx er dimittender fra Danmarks Medie- og Journalisthøjskole (DMJX) i gennemsnit længere tid om at opnå fast tilknytning til arbejdsmarkedet bl.a. grundet branchespecifikke forhold. Ledigheden nærmer sig dog gradvist den gennemsnitlige ledighed for alle videregående uddannelser.
- **Omkring 20 pct. af de færdiguddannede fra professionshøjskolerne ansættes i den private sektor.** Det private arbejdsmarked er mere konjunkturfølsomt og sværere at prognosticere end de store professioner til det offentlige arbejdsmarked, som historisk har været dimensioneret.
- **Professionsbacheloruddannelser har generelt set en bedre beskæftigelse end erhvervsakademiuddannelserne i sektoren.** Uddannelserne indenfor sundhed, samfund og pædagogik har de laveste ledighedsgrader på omkring 7-8 pct. efter 3 kvartaler, hvorimod dimittender fra de mere privatrettede uddannelser indenfor teknik, økonomisk merkantile område, design og medie generelt er længere tid om indfasningen på arbejdsmarkedet.

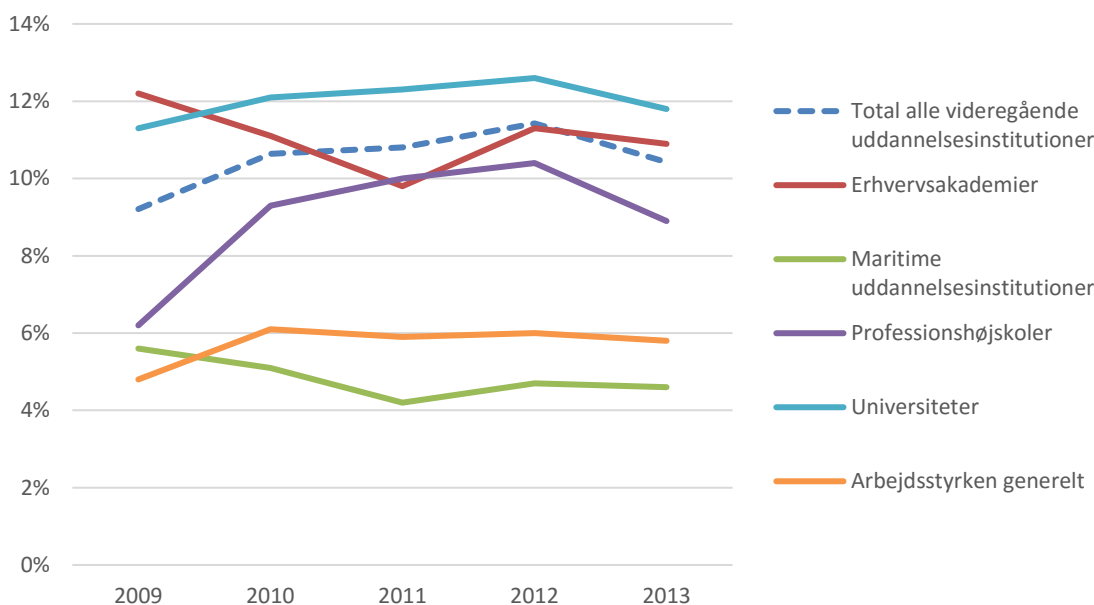
¹ Dækker erhvervsakademier, universiteter, professionshøjskoler og maritime institutioner. De kunstneriske institutioner er ikke med.

Dimittendernes beskæftigelse

Uddannelses- og Forskningsministeriets seneste opgørelser over aktuel ledighed viser, at dimittendledigheden i 4.-7. kvartal efter dimission for alle videregående uddannelsesinstitutioner er på 10,4 pct. i 2013, se figur 1. Brydes det ned på sektorerne er det 8,8 pct. for dimittender fra professionshøjskolerne, 11,8 pct. fra universiteter, 10,9 pct. fra erhvervsakademier samt 4,6 pct. fra maritime. Fra 2012 til 2013 er ledigheden faldet med 1,6 pct. point for professionshøjskolernes dimittender. Den generelle ledighed i arbejdsstyrken var i samme periode fra 2009 til 2013 på 5-6 pct. og set over en længere periode fra 2007 til 2014 var gennemsnittet 5 pct. Ledigheds målet 4.-7. kvartal bliver brugt i bl.a. den ledighedsbaserede dimensioneringsmodel.

Tallene for dimittendledighed har dog den svaghed at skævvride, så institutioner, hvor en større andel af dimittenderne går i videre uddannelse, giver et "boost" til denne institutions ledighedstal (fx erhvervsakademiuddannelserne). Det sker fordi ledighedsgraden defineres som antal ledige ud af samtlige dimittender, hvor dimittender i videreuddannelse kun tæller med i nævneren. Der henvises til Uddannelses- og Forskningsministeriets metode for opgørelse af aktuel ledighed for dimittender.

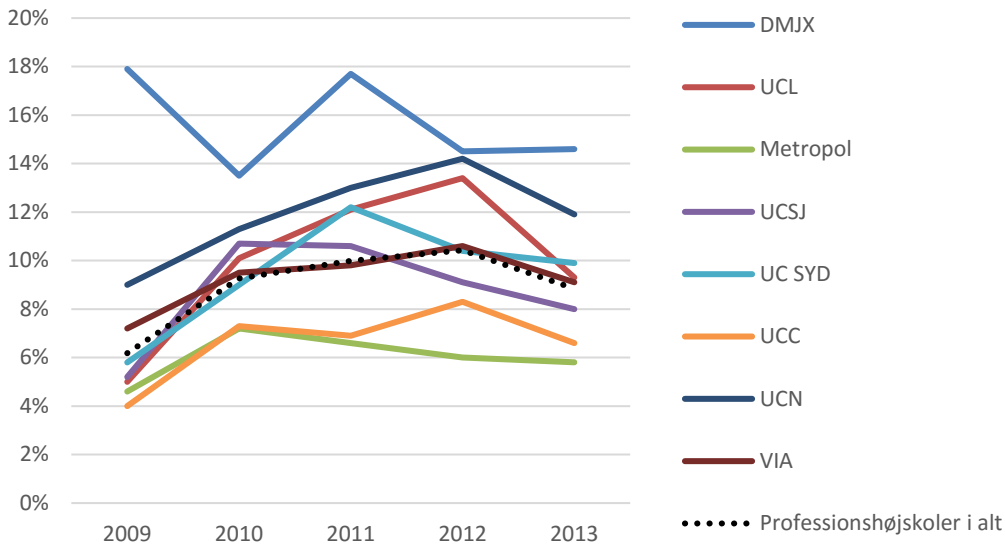
Figur 1. Ledighedsgrad målt 4.-7. kvartal efter dimission fordelt på sektorer i videregående uddannelser for årgangene 2009-12.



Note: Der er tale om tidsforskydning, når dimittendledigheden sammenlignes med ledigheden i arbejdsstyrken generelt, idet 1. akserne både angiver året for fuldførelse af uddannelse, og også kalenderåret for opgørelse af ledigheden i arbejdsstyrken. De kunstneriske uddannelser er ikke vist.

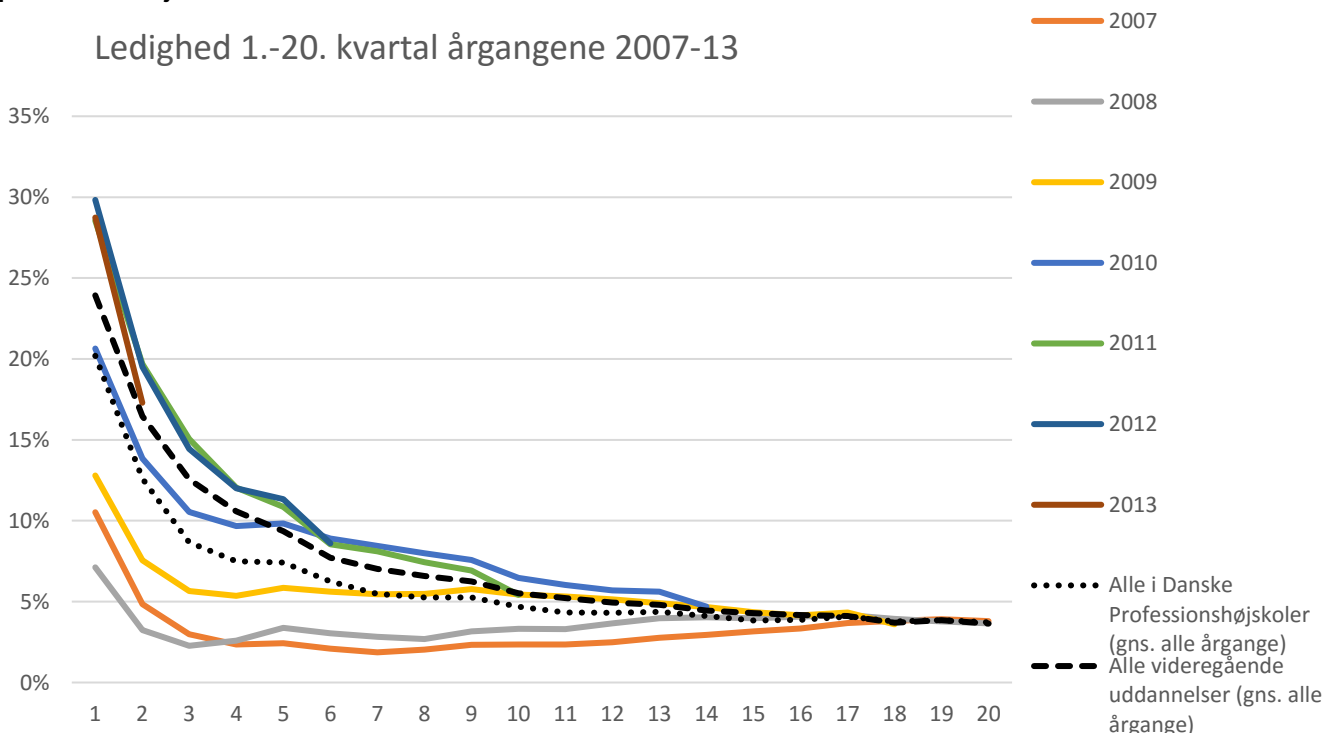
Kilde: Uddannelses- og forskningsministeriet og Danmarks Statistik.

I sektoren varierer ledighedstallene i 2013 fra 6 pct. på Metropol til 12 pct. på UCN og 15 pct. på DMJX, se figur 2. Det ses også, at der er tydelige udsving fra et enkelt år til et andet på den enkelte institution. Fra 2012 til 2013 er ledigheden faldet med op mod 4 pct. point på nogle af institutionerne.

Figur 2. Ledighedsgrad målt 4.-7. kvartal efter dimission fordelt på institution

Kilde: Uddannelses- og forskningsministeriet og Danmarks Statistik.

Figur 3 afspejler indfasningen på arbejdsmarkedet for årgangene 2007-13 fra sektorens uddannelser. Det viser også konjunkturudsvingene over tid; i årene 2007 og 2008 gik indfasningen hurtigere end i lavkonjunkturerne efter finanskrisen. Efter 3 kvartaler ligger gennemsnittet for alle årgange under 10 pct. i ledighedsgrad, og efter 6 kvartaler er alle årgangene kommet under 10 pct. med et gennemsnit på 6 pct. Sammenlignet med alle videregående uddannelser i årene 2007-13 ligger professionshøjskolerne generelt med en lavere ledighedsgrad særligt i de første kvartaler, hvor forskellen er oppe på næsten 4 procentpoint, som efterhånden bliver udlignet ved omkring 14 kvartaler.

Figur 3. Indfasning til arbejdsmarkedet målt på ledighedsgrad 1.-20. kvartal fordelt på årgangene 2007-13 fra professionshøjskolerne.

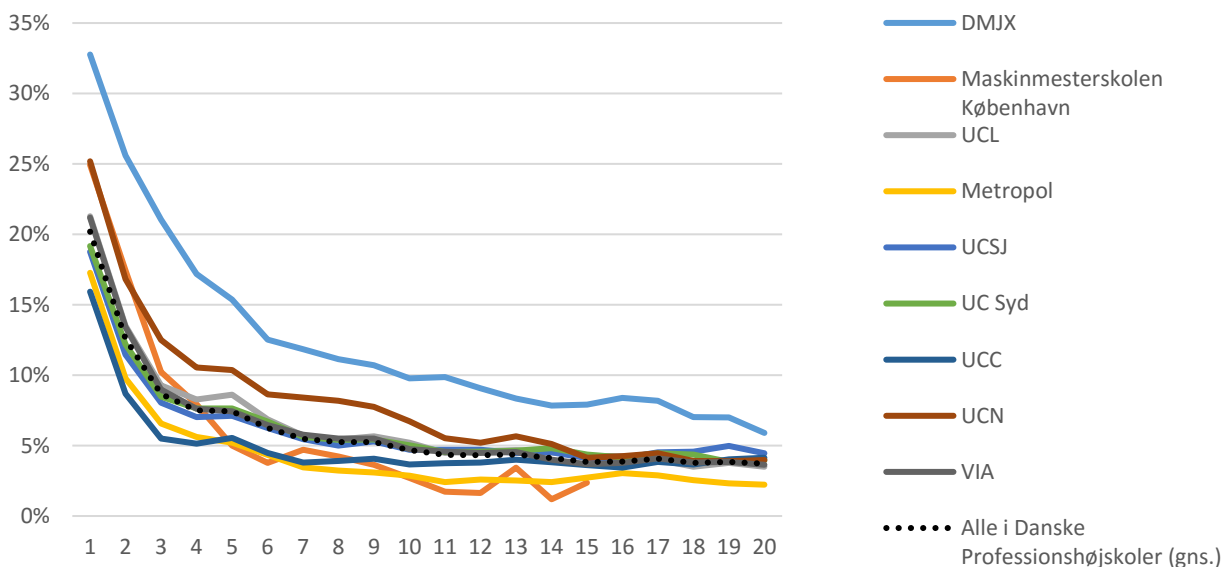
Note: Data er for de 7 professionshøjskoler, DMJX og Maskinmesterskolen i Kbh.

Kilde: Beregninger på baggrund af data fra Uddannelses- og forskningsministeriet.

Figur 4 viser den kvartalsvise ledighed fordelt på de enkelte institutioner i sektoren målt i et gennemsnit over årgangene 2007-13. Den viser de institutionelle og regionale forskelle, hvor det er DMJX, der ligger højest målt på ledighedsgrad og Metropol og UCC, der generelt ligger lavest.

Dimittender fra medie- og kommunikationsuddannelserne på DMJX er i gennemsnit længere tid om at opnå fast tilknytning til arbejdsmarkedet bl.a. grundet branchespecifikke forhold (projektansættelser og freelancearbejde). Ledigheden nærmer sig dog gradvist den gennemsnitlige ledighed for alle videregående uddannelser, og Damvad har beregnet, at omkring 3,5 år efter dimission er merledigheden væk, og set over et helt arbejdsliv er det kortvarigt.

Figur 4. Indfasning til arbejdsmarkedet målt på ledighedsgrad 1.-20. kvartal for årgangene 2007-13 fordelt på institution

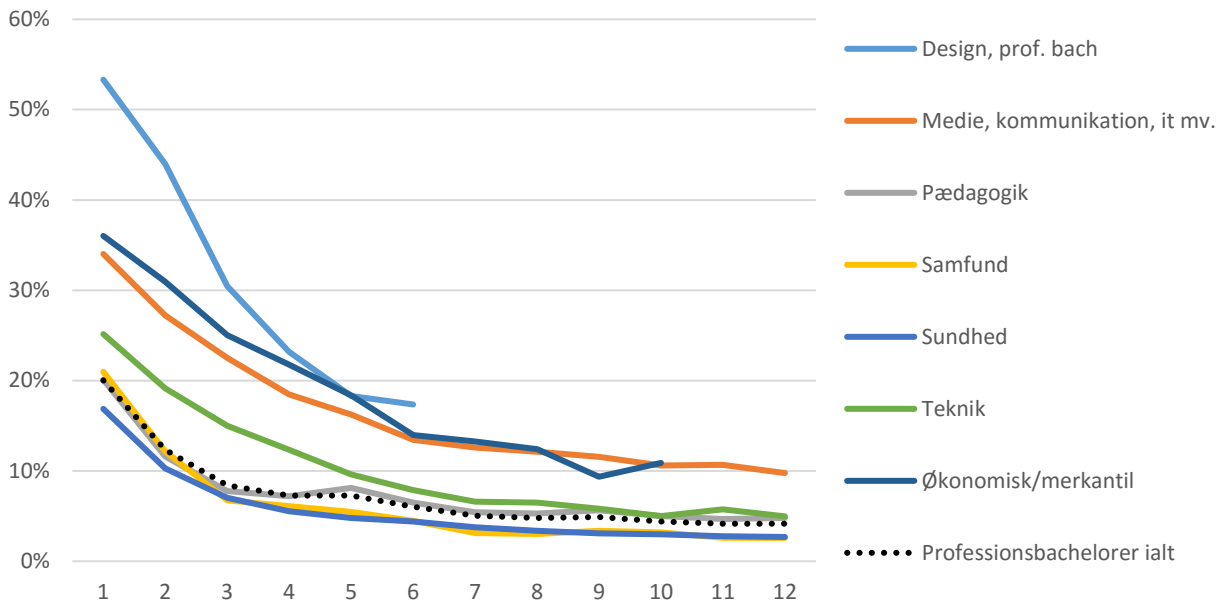


Note: Bemærk for Maskinmesterskolen i København er det under 50 dimittender der indgår i opgørelsen i årene 2007-09 og under 100 de øvrige år, hvilket gør datagrundlaget for denne institution spinkelt.

Kilde: Beregninger på baggrund af data fra Uddannelses- og forskningsministeriet.

Figur 5 viser den kvartalsvise ledighed fordelt på sektorens professionsbacheloruddannelser målt gennemsnitligt for årgangene 2007-13. Generelt viser det, at sektorens professionsbacheloruddannelser har en bedre beskæftigelse end erhvervsakademiuddannelserne i sektoren. Uddannelserne indenfor sundhed, samfund og pædagogik ligger bedst, hvorimod de mere privatrettede uddannelser indenfor teknik, økonomisk merkantile område, design og medie generelt er længere tid om indfasningen på arbejdsmarkedet. Det afspejler også, at det private arbejdsmarked er mere konjunkturfølsomt og sværere at prognosticere end de store professioner til det offentlige arbejdsmarked.

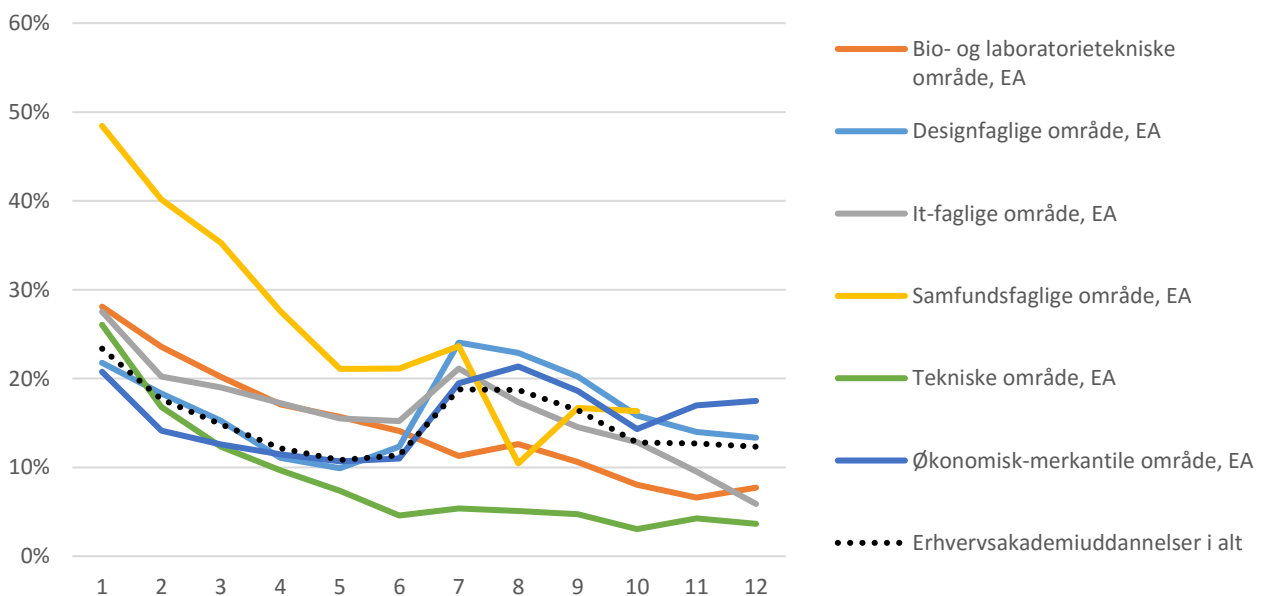
Figur 5. Indfasning til arbejdsmarkedet målt på ledighedsgrad 1.-12. kvartal for årgangene 2007-13 fordelt på uddannelsesområder på professionsbacheloruddannelserne.



Note: Populationen er de 7 professionshøjskoler, DMJX og Maskinmesterskolen i Kbh.
Kilde: Beregninger på baggrund af data fra Uddannelses- og forskningsministeriet.

Figur 6 viser den kvartalsvise ledighed fordelt på sektorens erhvervsakademiuddannelser målt gennemsnitligt for årgangene 2010-13. Som det fremgår knækker kurven ved 6. kvartal, hvilket formodes at være pga. "top-up" uddannelserne, som typisk afsluttes 1,5 år efter dimission fra en erhvervsakademiuddannelse, og derfor starter indfasningen på arbejdsmarkedet efter 6 kvartaler for disse dimittender.

Figur 6. Indfasning til arbejdsmarkedet målt på ledighedsgrad 1.-12. kvartal for årgangene 2010-13 fordelt på uddannelsesområder på sektorens erhvervsakademiuddannelser

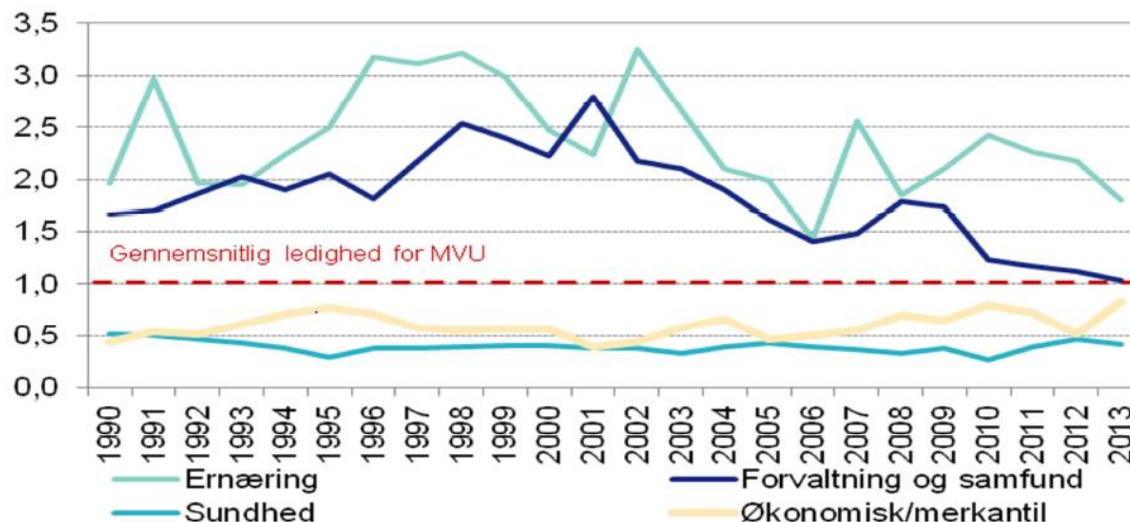


Bemærk: EA uddannelserne er fra UCN, Metropol, VIA og Maskinmesterskolen i Kbh.
Kilde: Beregninger på baggrund af data fra Uddannelses- og forskningsministeriet.

Kvalitetsudvalget viste i analyserapporten *Nye Veje*² den relative ledighed for de mellemlange videregående uddannelser over en længere periode fra 1990 til 2013, se nedenstående figur 7.

Det bekræfter, at udviklingen i de relative ledigheder skal ses over en længere periode for at undgå, at kortvarige store udsving tillægges vægt.

Figur 7. Eksempler på mellemlange videregående uddannelsesgrupper med hhv. lav og høj ledighed, 1990-2013



Note: Værdien 1 svarer til den gennemsnitlige ledighed for personer med en mellemlang videregående uddannelse, som har været dimittender i 5-15 år.

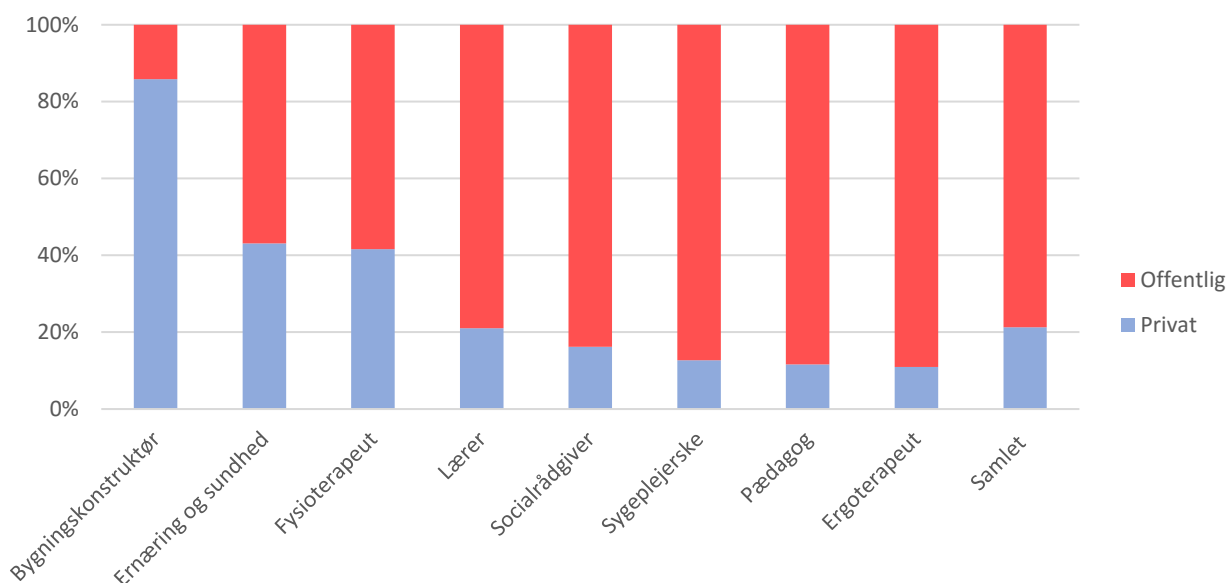
Kilde: Styrelsen for Videregående Uddannelser med afsæt i Danmark Statistik på vegne af Kvalitetsudvalget samt egne beregninger.

Forsyning af kvalificeret arbejdskraft til privat og offentlig sektor

Kvalitetsudvalget skønnede at antallet af personer med mellemlang videregående uddannelse, der skal beskæftiges i den private sektor vil stige med 55 pct. fra 2013 til 2030 under forudsætning af nuværende mønstre i optag, fuldførelse, beskæftigelse mv.

Ud fra beregninger på data i Uddannelseszoom fremgår det, at 21 pct. af de færdiguddannede i job i perioden 2011-13 var ansat i den private sektor. Det er baseret på samtlige færdiguddannede fra professionshøjskolerne og DMJX, der indgår i Uddannelseszooms datagrundlag (630.087 færdiguddannede gennem årene). I figur 8 ses fordelingen på offentlig/privat sektor for nogle af de største uddannelser fra professionshøjskolerne målt på antallet af færdiguddannede.

² http://ufm.dk/publikationer/2014/nye-veje/nye_veje_analyserapport_web.pdf side 25-26

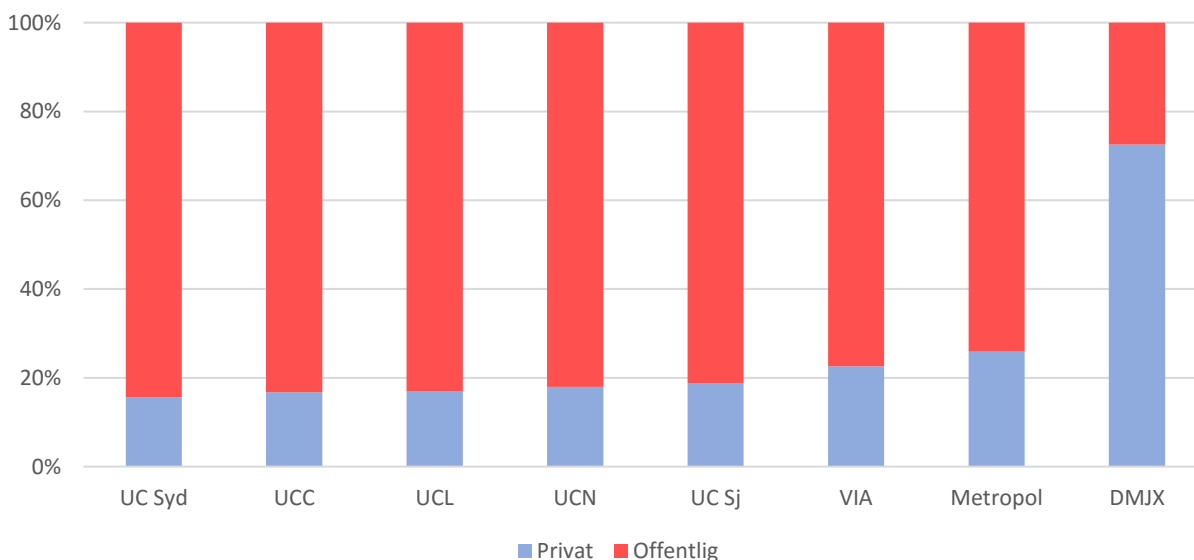
Figur 8. Beskæftigelse for uddannede fra professionshøjskolerne fordelt privat og offentlig sektor

Note: Disse uddannelser udgør tilsammen 90 pct. af samtlige færdiguddannede fra professionshøjskolerne.

Kilde: Beregninger baseret på data fra Uddannelses og Forskningsministeriet, Uddannelseszoom.

Af uddannelser med over 1.000 færdiguddannede havde radiografuddannelsen den laveste andel med kun 7 pct. beskæftiget i den private sektor, og designteknolog den højeste med 94 pct. i den private sektor.

Som det fremgår af figur 9 spænder andelen beskæftiget i den private sektor fra 16 pct. på UC Syd til 73 pct. på DMJX.

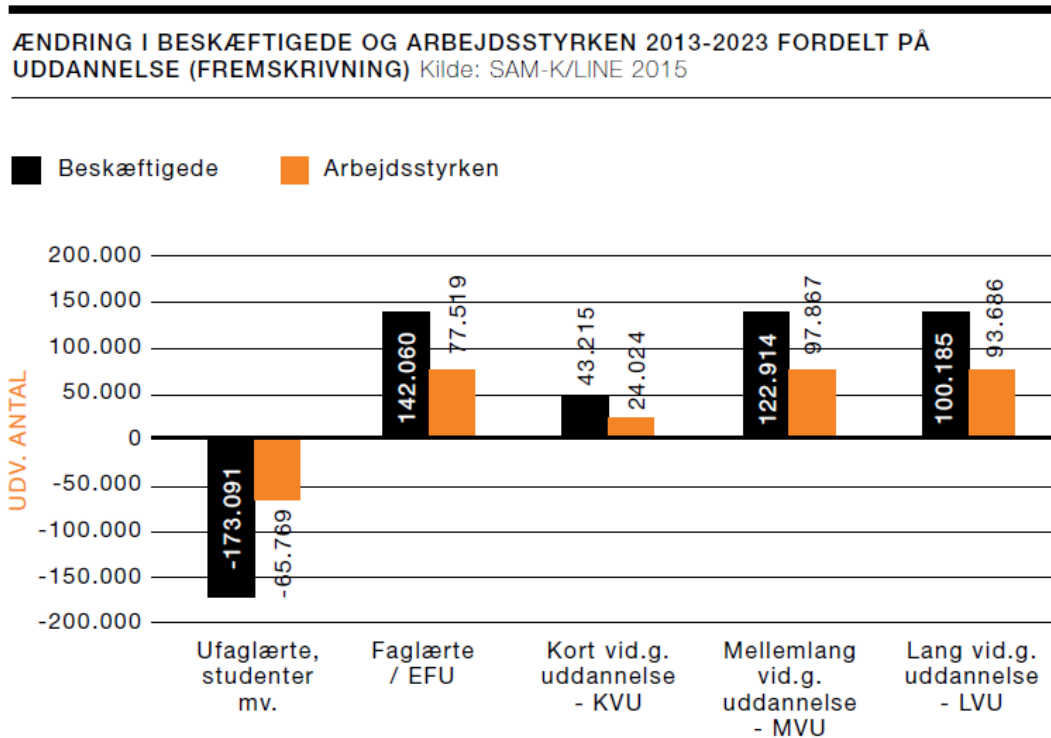
Figur 9. Beskæftigelse for uddannede fra professionshøjskolerne fordelt på privat og offentlig sektor og institution

Kilde: Beregninger baseret på data fra Uddannelses og Forskningsministeriet, Uddannelseszoom.

Analysen viser, at behovet for arbejdskraft vil vokse hurtigere end udbuddet for både faglærte og videregående uddannelser i de kommende år.

REG LAB har senest udgivet en ny analyse, der viser, at der bliver et større behov for personer med en mellemlang videregående uddannelse. Fremskrivning fra REG LAB viser, at om relativt få år i 2023 vil der mangle ca. 25.000 personer med en mellemlang videregående uddannelse.

Figur 10. Ændring i beskæftigede og arbejdsstyrken 2013-23 fordelt på uddannelse fra REG LAB.



Kilde: REG LABs analyse "Kvalificeret arbejdskraft – Fremtidens store udfordring for dansk erhvervsliv".

Datagrundlag og metode

Uddannelses- og Forskningsministeriet definerer ledighedsgraden som antal ledige ud af samtlige dimittender et givet år for en institution. Der henvises til metoden beskrevet her:

<http://ufm.dk/uddannelse-og-institutioner/statistik-og-analyser/faerdiguuddannede/aktuel-ledighed/>

Dokumentation for data i Uddannelseszoom findes her: <http://ufm.dk/uddannelse-og-institutioner/statistik-og-analyser/uddannelseszoom>