



INTERNATIONALISERINGSNETVÆRKETS KONFERENCE DEN 29. APRIL 2015

**KORTLÆGNING AF INTERNATIONALISERING
V. REKTOR LAUST JOEN JAKOBSEN**

INTRO

Formålet med kortlægningen er at understøtte realiseringen af 2020-målene for studentermobilitet og internationalisering ved

- at afdække professionshøjskolernes nuværende udgangspunkt og status for internationaliseringsarbejdet (baseline 2015)
- at ruste sektoren og de enkelte professionshøjskolerne til at varetage opgaver, som rækker frem mod 2020-målene.

DAGENS OPLÆG

1. Præsentation af kortlægningens **resultater**
 - Internationalisering som **prioritet**
 - **Status** for internationalisering
 - **Kapacitet** for videre internationalisering
 - **Drivkræfter og barrierer**
 - **Anbefalinger**
2. Dialog om resultaterne
 - Jeres **spørgsmål**
 - Jeres **kommentarer**
 - Jeres **refleksioner**

METODE

Der er brugt en række værktøjer til at kortlægge internationaliseringen af danske professionshøjskoler:

- **Eksplorative interviews** med internationale chefer på professionshøjskolerne
- En **surveyundersøgelse** gennemført blandt ledere og medarbejdere på danske professionshøjskoler
- **Fokusgruppeinterviews** med danske og udenlandske studerende
- **Enkeltinterview med potentielle aftarere** af internationalt orienterede kandidater fra professionshøjskolerne.

INTERNATIONALISERING SOM FOKUSOMRÅDE

Internationalisering er blevet prioriteret højere og højere i løbet af seneste år. **88 pct. oplever et øget fokus på internationalisering** på deres institution.

89 pct. angiver, at deres institution har en særskilt internationaliseringsstrategi, og over halvdelen har angivet, at de har stort kendskab til denne strategi.

Ledelsens prioritering af internationalisering vurderes som 7, på en skala fra 0-10.

Dog **forskellig prioritering på tværs af fagområder**. Nogle fagområder mere internationale af natur, mens andre er mere målrettet det danske system.

Procentdel, som har svaret, at internationalisering bliver prioriteret højt eller meget højt på de følgende fagområder	
De merkantile uddannelser	87
De tekniske uddannelser	77
Designuddannelserne	71
De medie- og kommunikationsfaglige uddannelser	70
De sundhedsfaglige uddannelser	65
De pædagogiske uddannelser	63
De social- og samfundsfaglige uddannelser	51

STATUS FOR INTERNATIONALISERING

Halvdelen af respondenterne har angivet, at de bruger internationale netværk og fora i stort omfang

- Mange internationale samarbejder foregår i europæisk regi. To tredjedele af siger, at Erasmus Plus danner ramme om "mange" eller "rigtigt mange" af de internationale samarbejder. **85 pct. har i høj grad fokus på EU-lande** i deres internationale arbejde
- 28 pct. deltager i stort omfang i informationsdage og uddannelsesmesser i udlandet. Kun **4 pct. bruger e-kurser og online-undervisning i stort omfang.** Dette skyldes formentlig, at udvikling heraf er relativt ressourcekrævende.
- 21 pct. indgår i stort omfang i udviklings- og forskningsprojekter med udenlandske uddannelsesinstitutioner.

UDBUD AF INTERNATIONALE UDDANNELSER

44 pct. udbyder i stort omfang uddannelsesforløb med engelske moduler eller semestre, mens 33 gør det i moderat omfang.

Set over sektoren, udbydes der mange uddannelsestilbud med en international dimension.

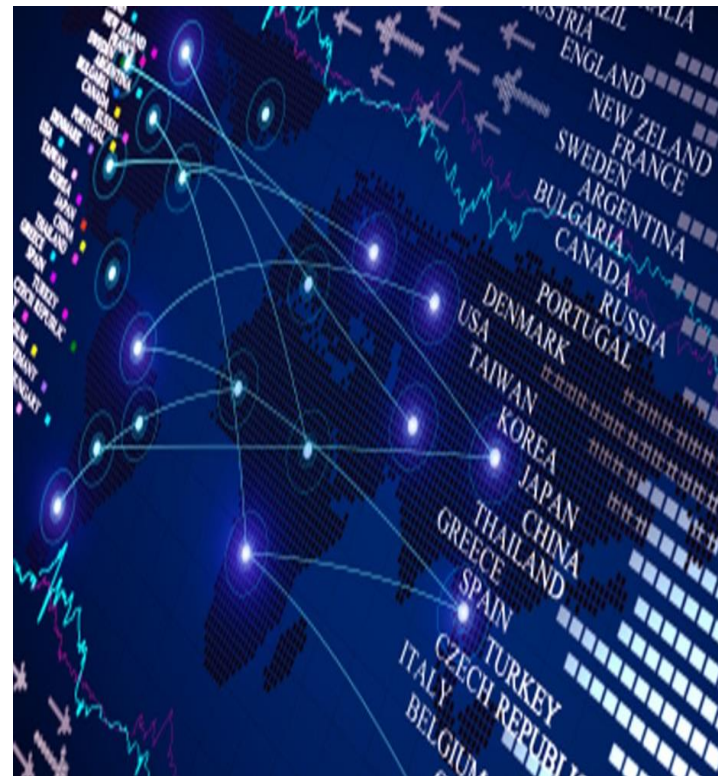
	Antal på tværs af sektoren
Antal hele uddannelser på engelsk	52
Antal uddannelser med engelske semestre/moduler	67
Antal joint degrees	12
Dobbeltgrader	15
Fælles moduler	14
Mobilitetspartnerskaber	1616
Andel udviklingsprojekter der gennemføres i samarbejde med udenlandske uddannelsesinstitutioner (gnssnit)	27 pct.

MOBILITETSSTATISTIK

Samlet er der på årsbasis **2017 indgående studerende**, mens der er **1793 udgående**.

Cirka 60 pct. af både indgående og udgående studerendes ophold varer 4-6 måneder. I gennemsnit er **danske studerende lidt længere i udlandet end udenlandske studerende er i Danmark**.

91 pct. af danske studerende på udlandsophold bliver i Europa, mens 54 pct. af udenlandske studerende kommer fra uden for Europa, heraf over halvdelen fra Afrika og Asien.



REKRUTTERING OG FASTHOLDELSE AF TALENTFULDE UDENLANDSKE STUDERENDE

Generelt ikke stor bevågenhed om dette

- 18 pct. af medarbejderne og 34 pct. af lederne angiver, at de arbejder systematisk med at tiltrække de dygtigste udenlandske studerende
- Arbejdet foregår ofte via strategisk brug af stipendier, men kun sjældent via særlige talentforløb
- 6 pct. af medarbejderne og 26 pct. af lederne angiver, at de arbejder systematisk med at fastholde talentfulde, udenlandske studerende i Danmark.

KAPACITET TIL YDERLIGERE INTERNATIONALISERING

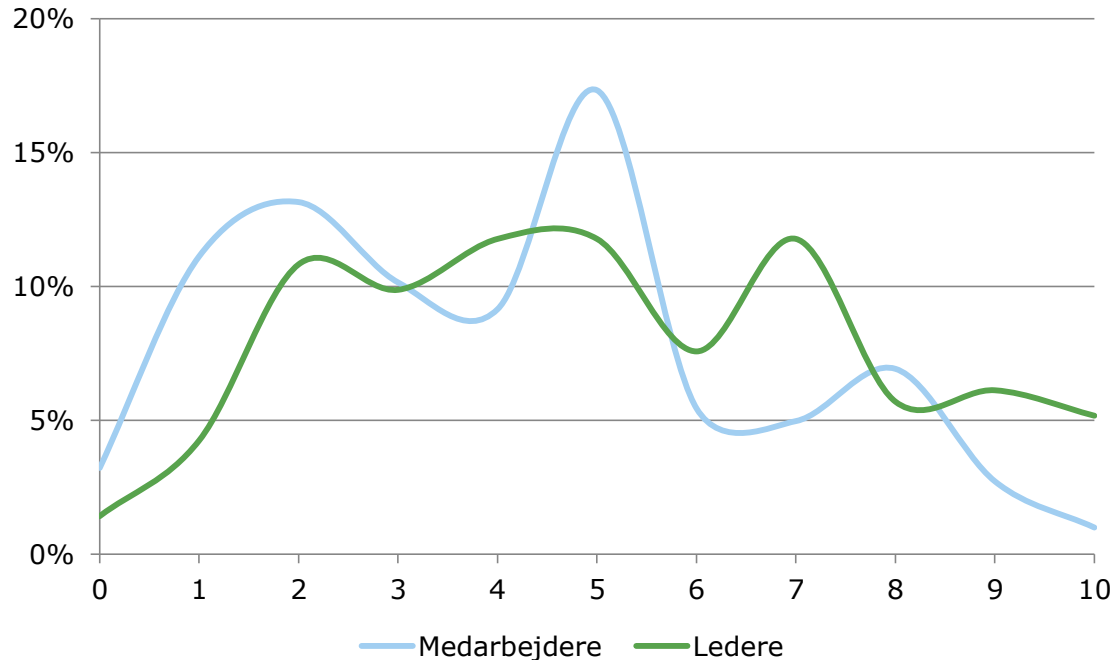
Det overordnede billede er, at den danske professionshøjskolesektor er kommet godt i gang med at løfte internationaliseringsopgaven

Spørgsmålet er nu, hvor parat sektoren er til at løfte regeringens 2020-mål

- En tredjedel af medarbejderne vurderer, at de ansatte generelt kun har lav eller meget lav grad af ejerskabsfølelse over for internationaliseringsdagsordenen
- En tredjedel af medarbejderne vurderer, at interessen for at komme til udlandet blandt undervisere generelt er lav eller meget lav
- Kun 17 pct. af medarbejderne vurderer, at interessen for at komme til udlandet blandt studerende er lav eller meget lav, mens 37 pct. mener den er høj eller meget høj.
- Kun 17 pct. af medarbejderne vurderer, at de ansatte generelt er klædt dårligt på kompetencemæssigt, mens 25 pct. mener de er godt klædt på

PARATHED MED HENSYN TIL REGERINGS MÅLSÆTNINGER

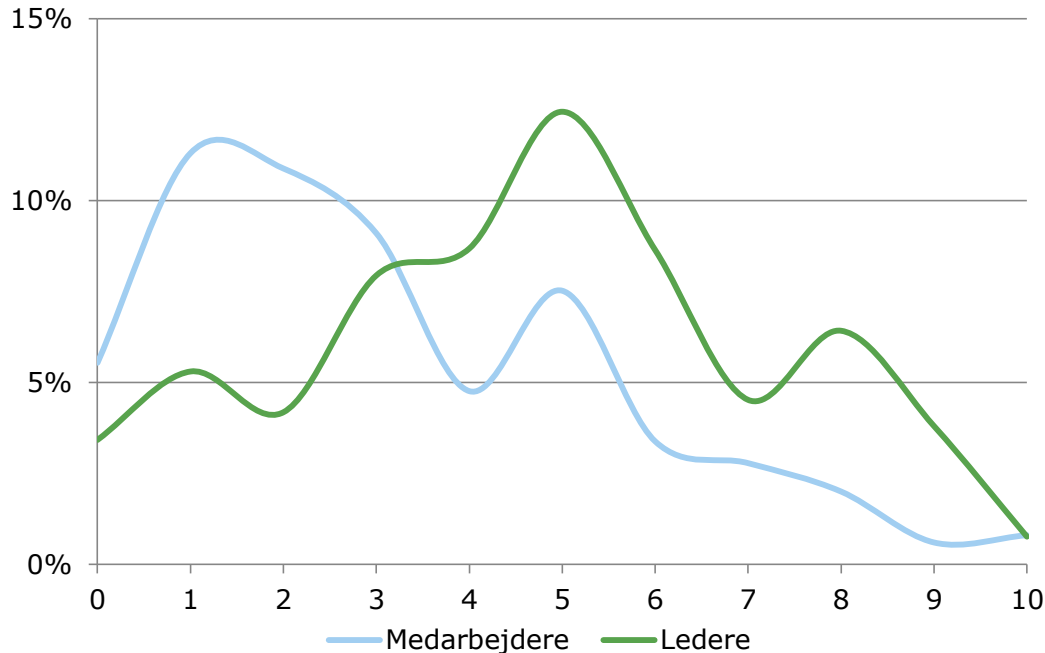
Overordnet set vurderer de adspurgte, at deres institution er nogenlunde klædt på til at nå regeringens 2020-mål for udgående mobilitet.



Medarbejderne
lidt mere
pessimistiske
end lederne.

PARATHED MED HENSYN TIL REGERINGS MÅLSÆTNINGER

Overordnet set vurderer de adspurgte, at deres institution er dårligt klædt på til at nå regeringens 2020-mål for udgående mobilitet.



Medarbejderne er også i forhold til parathed lidt mere pessimistiske end lederne

41 pct. af medarbejderne og 31 pct. af lederne føler sig ikke i stand til at komme med en vurdering.

MANGLENDE KOMPETENCER OG KVALITETSSIKRING

Både medarbejdere og ledere vurderer, at **der mangler kompetencer i forhold til projektledelse og relationsarbejde i udlandet**

- medarbejdere vurderer derudover, at der især mangler **sproglige kompetencer**
- ledere vurderer, at der mangler **kompetencer til fundraising**.

Kortlægningen indikerer desuden, at halvdelen af respondenterne mangler **systematik omkring udarbejdelse og anvendelse af procedurer og systemer til kvalitetssikring**

- På tværs af udbud inden og uden for EU er de mest anvendte former for kvalitetssikring **delegationsbesøg** hos samarbejdspartnere, **inddragelse af studerende** i evalueringen af førnævnte samt **evaluering af læringsudbyttet** for danske studerende.

DRIVKRÆFTER OG BARRIERER FOR REGERINGENS MÅLSÆTNINGER

Professionshøjskolernes medarbejdere, ledere og studerende har påpeget en række drivkræfter og barrierer for mulighederne for at indfri regeringens målsætninger.

Eksempler på disse er:

Drivkræfter	Barrierer
Gode netværksrelationer i udlandet og udvekslingsprogrammer	Manglende muligheder for at udbyde uddannelser på masterniveau
Strategiske partnerskaber som platforme til øget internationalisering	Manglende økonomiske incitamentter til øget internationalisering
Ildsjæle blandt medarbejderne	Begrænsede mobilitetsvinduer i uddannelserne
Prioritering fra ledelsens side	Sproglige barrierer

DRIVKRÆFTER OG BARRIERER FOR UDGÅENDE MOBILITET

Der er også blevet påpeget en række drivkræfter og barrierer specifikt for **udgående studentermobilitet**, hvoraf et udsnit fremgår her:

Drivkræfter	Barrierer
Studerendes rejselyst	Uddannelsernes orientering mod danske forhold
Sammenlignelig opbygning af danske og udenlandske uddannelser	Manglende klarhed om karrieremuligheder med udlandsophold
Intensiv og løbende vejledning og information	Manglende vejledning om praktiske forhold, fx om legatansøgninger
Oplæg og vejledning fra studerende, der også har været i udlandet	Hjemlige forhold, fx familie

DRIVKRÆFTER OG BARRIERER FOR INDGÅENDE MOBILITET

Til sidst påpegede medarbejdere, ledere og studerende også en række drivkræfter og barrierer for **indgående studentermobilitet**, hvoraf blandt andre nedenstående kan fremhæves:

Drivkræfter	Barrierer
Stærke internationale miljøer på uddannelsessteder	Begrænset information forud for udvekslingsophold
Kvaliteten af dansk uddannelse	Lave adgangskrav, herunder især ift. gruppearbejde
Koblingen mellem teori og praksis, herunder den danske undervisnings- og studieform	Utilstrækkelig karrierevejledning (ift. praktik)
Økonomiske incitamenter, fx muligheden for studiejobs	Praktiske ting, fx bolig

KONKLUSIONER

Professionshøjskolerne er **godt i gang** med internationaliseringsopgaven

De ansatte føler sig **nogenlunde klædt på til at indfri regeringens mål for udgående mobilitet**, men **mindre godt klædt på til at indfri målene for indgående studentermobilitet**

Forskelle mellem medarbejdere og lederes vurderinger

På tværs af sektoren **udbydes en række internationaliserede uddannelser**, men **udbuddet svinger mellem professionshøjskoler**

Professionshøjskolernes muligheder for at indfri regeringens målsætninger betinges af en række **drivkræfter og barrierer**

ANBEFALINGER

Styrk den nationale kapacitet på det internationale område: indsatsen skal understøttes af en national viden- og rådgivningskapacitet

Behov for dialog om differentierede internationaliseringsmålsætninger: Strukturen på professionshøjskolernes uddannelser er ofte anderledes end universiteternes, og derfor skal målene ikke være ens

Opprioriter fokus på indgående mobilitet: Sektoren bør drøfte forudsætninger for indfrielse af målsætninger samt udvikle tiltag til at understøtte kapacitetsudviklingen.

Fokuser initiativer til at øge den internationale dimension i undervisningen: Øget prioritering af færre redskaber kan sikre bedre integrering af internationaliseringsudbyttet.

Styrk dialogen med aftagere: Øget dialog kan tydeliggøre karrieremæssige fordele ved udlandsophold

SPØRGSMÅL OG DIALOG



Jeres spørgsmål, kommentarer og refleksioner

TAK FOR I DAG