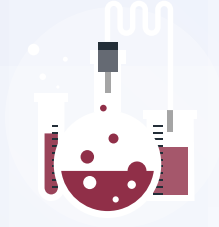


Fakta om læreruddannelsen



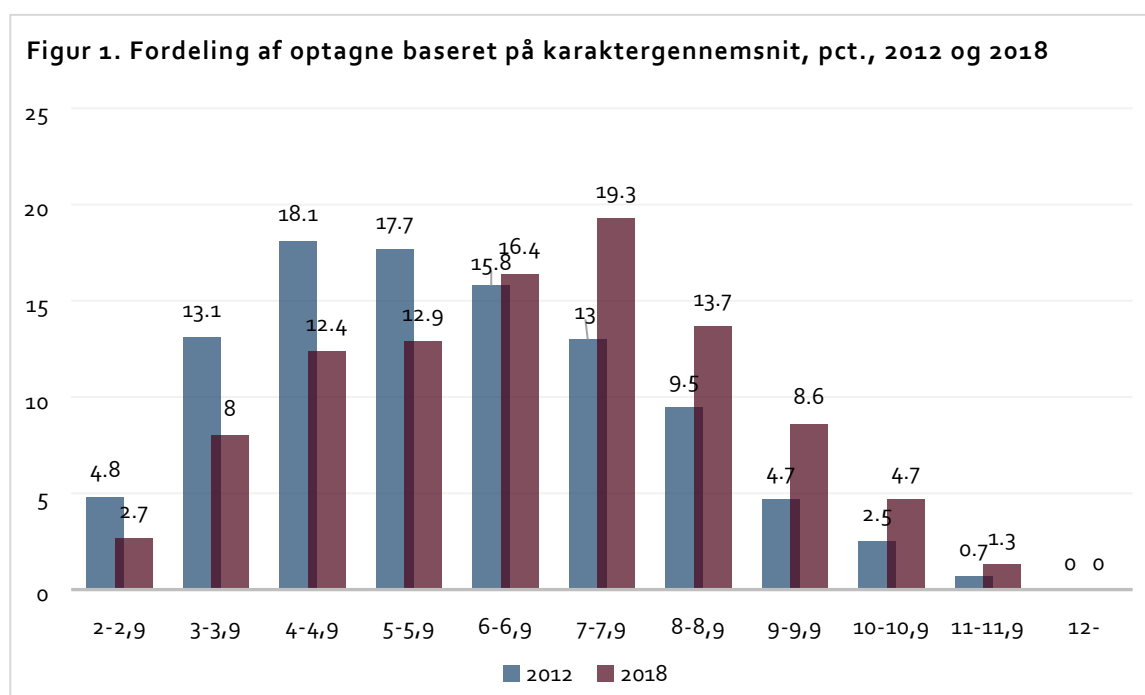
Indhold

1. De lærerstuderendes karaktergennemsnit ved optagelse på læreruddannelsen
2. Effekt af optagelsessamtaler på læreruddannelsen
3. Optag på læreruddannelsen
4. Antal optagne studerende i og uden for København, Aarhus, Odense og Aalborg
5. Læreruddannelsernes placering i Danmark
6. Læreruddannelsens underviseres uddannelses- og erhvervmæssige baggrund
7. Profillinjer og talentforløb på læreruddannelsen

1. De lærerstuderendes karaktergennemsnit ved optagelse på læreruddannelsen

I 2018 var andelen af studerende, der startede på læreruddannelsen, med et gennemsnit på 7,0 eller højere på 47,6 pct. Til sammenligning var andelen i 2012 på 30,4 pct., svarende til en stigning på 56,6 pct. siden indførslen af karakterkrav og optagelsessamtaler.

Andelen af studiestartere med et karaktergennemsnit på over 9,0 er steget med 84,8 pct. siden 2012.



Kilde: Uddannelses- og Forskningsministeriets datavarehus

Note: Data er baseret på oplysninger fra eksamensdatabasen. Karaktergennemsnittet medtager ikke 1,08-bonusen for at søge ind inden for to år efter endt uddannelse.

2. Effekt af optagelsessamtaler på læreruddannelsen

I EVA's rapport *Effekten af optagelsessamtaler på læreruddannelsen* fra 2017 konkluderes det, at siden indførelsen af optagelsessamtaler på læreruddannelsen i 2013 er frafaldet for studerende med karaktergennemsnit under 5,0 og over 10,0 reduceret væsentligt.

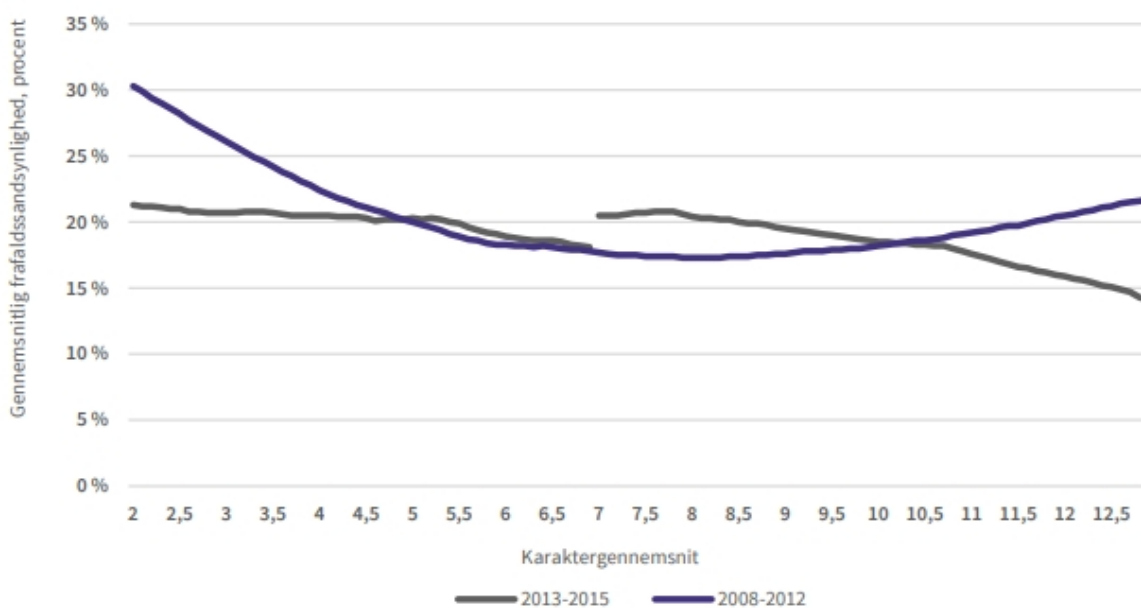
Studerende med karaktergennemsnit under 5,0 og over 10,0 havde tidligere det højeste frafald på første år af læreruddannelsen. Et højt frafald i disse grupper kan være en udfordring for diversitet og faglighed på læreruddannelsen. Fra 2013-2015 havde studerende med over 10,0 i snit det laveste frafald på læreruddannelsen¹.

Når frafaldet, fra før optagelsessamtalerne blev indført, sammenlignes med frafaldet for studerende efter indførelsen af optagelsessamtalerne;

"... tegner der sig et konsistent billede af, at indførelsen af optagelsessamtalerne har ført til et mindre frafald..."

Sammenlignes studerende med karaktergennemsnit på lige under 7 med studerende med karaktergennemsnit på lige over 7, har studerende, som har været til optagelsessamtale et frafald, der er 21 pct. lavere end de studerende med karaktergennemsnit lige over 7, der ikke har været til samtale, jf. Figur 2.²

Figur 2. Sammenhængen mellem karaktergennemsnit og gennemsnitlig frafaldssandsynlighed efter første år på læreruddannelsen



Kilde: EVA 2017: Effekten af optagelsessamtaler på læreruddannelsen

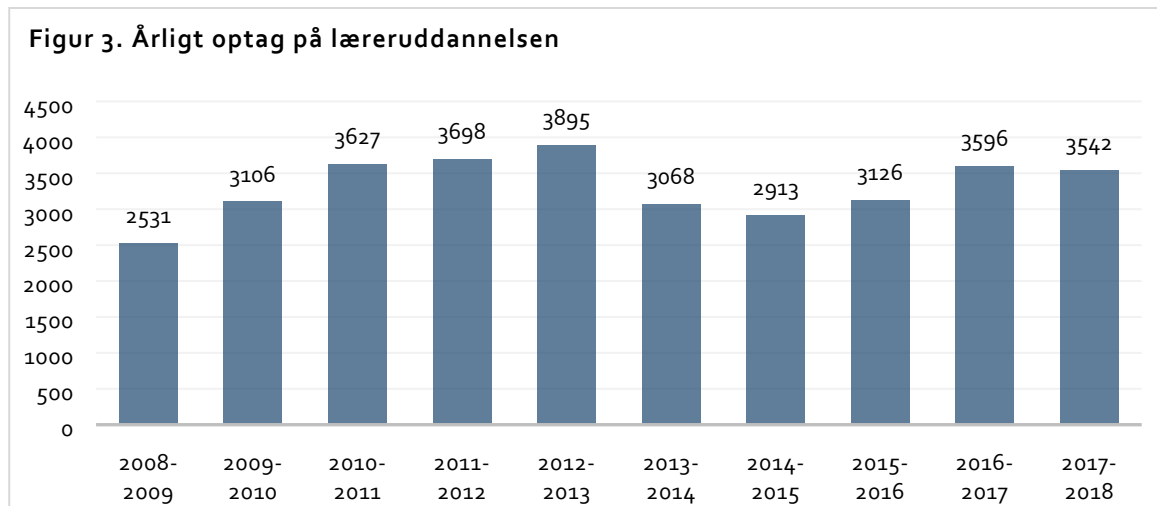
¹ EVA (2017). *Effekten af optagelsessamtaler på læreruddannelsen*. <https://www.eva.dk/videregaende-uddannelse/effekten-optagelsessamtaler-paa-laereruddannelsen>.

² EVA (2017). *Effekten af optagelsessamtaler på læreruddannelsen*. <https://www.eva.dk/videregaende-uddannelse/effekten-optagelsessamtaler-paa-laereruddannelsen>.

3. Optag på læreruddannelsen

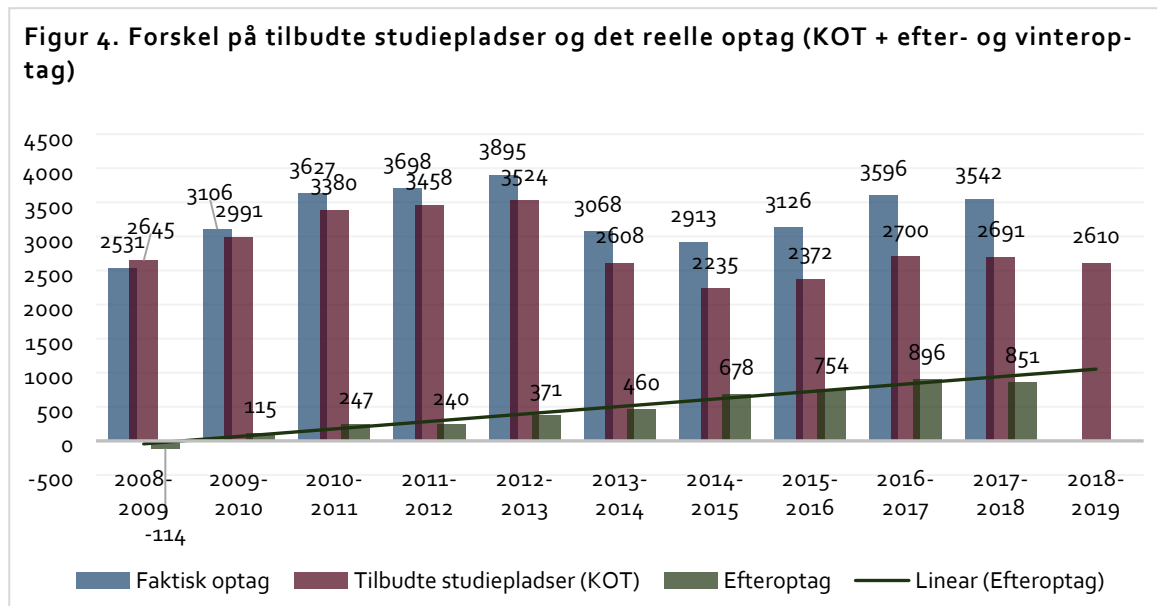
Optaget på læreruddannelsen fra 2013 er steget fra 3.068 i studieåret 2013/14 til 3.542 studerende i studieåret 2017/18.

Antallet af optagne på læreruddannelsen er i dag tæt på niveauet fra før den nye læreruddannelse og højere end optaget i studieåret 2008/09 og studieåret 2009/10, jf. Figur 3.



Kilde: Egen figur baseret på data fra Uddannelses- og Forskningsministeriet. Baserer sig på optagsstal pr. 1/10 og 1/3

Et stort antal lærerstuderende bliver optaget på efter- og vinteroptag dels gennem Den Koordinerede Tilmelding (KOT) dels uden om KOT³. I studieåret 2017/18 blev 851 studerende optaget på efteroptag, jf. Figur 4.



Kilde: Egen figur baseret på data fra Uddannelses- og Forskningsministeriet. Baserer sig på optagsstal pr. 1/10 og 1/3, KOT, og egne beregninger.

³ KOT-tal for optag er antallet af *tilbudte studiepladser* og ikke antallet af studerende, der starter på en uddannelse. Efter ansøgerne er blevet tilbudt en studieplads, siger nogle nej til tilbuddet, og ansøgere, der har fået afslag på en studieplads, kan søge de ledige pladser. For de uddannelser, der også har vinterstart, kommer der ansøgere til efter d. 1. september. Derfor opgøres tilgangen på uddannelserne d. 1. oktober og 1. marts hvert år.

4. Antal optagne studerende i og uden for København, Aarhus, Odense og Aalborg

Siden 2008 er både antallet og andelen af lærerstuderende uden for storbyerne steget og ligger i 2017/2018 på omkring 40 pct. af alle lærerstuderende.

I 2017/18 blev 2.155 studerende optaget på læreruddannelser i København, Aarhus, Odense og Aalborg. 1.387 studerende, svarende til 39 pct. af det samlede antal studerende, blev optaget på læreruddannelser uden for disse byer.

Siden studieåret 2009/10 har andelen af studerende uden for de fire store byer ligget relativt stabilt mellem 35 og 40 pct. af den samlede population.

Tabel 1. Optagne studerende i og uden for København, Aarhus, Odense og Aalborg, 2008/09-2017/18

Studieår	08/09	09/10	10/11	11/12	12/13	13/14	14/15	15/16	16/17	17/18
Antal optagne i København, Aarhus, Odense og Aalborg	1.728	1.964	2.248	2.252	2.352	1.966	1.899	1.948	2.163	2.155
Antal optagne uden for København, Aarhus, Odense og Aalborg	803	1.142	1.379	1.446	1.543	1.102	1.014	1.178	1.433	1.387
Andel af optag uden for København, Aarhus, Odense og Aalborg	32 pct.	37 pct.	38 pct.	39 pct.	40 pct.	36 pct.	35 pct.	38 pct.	40 pct.	39 pct.

Kilde: Institutionernes egne indberetninger til Uddannelses- og Forskningsministeriet og egne beregninger

5. Læreruddannelsernes placering i Danmark

Der er udbud af hele eller dele af læreruddannelsen 19 steder i Danmark⁴. Til sammenligning var der i 2008 ligeledes 19 læreruddannelsesudbud.

I 2018 er der i alt fem læreruddannelsesudbud i København, Aarhus, Odense og Aalborg, mens der ligger 10 læreruddannelsesudbud og fire uddannelsesstationer uden for de store byer. I 2008 var der til sammenligning syv læreruddannelsesudbud i de fire store byer og 12 læreruddannelsesudbud i resten af landet.⁵

Ud over læreruddannelsens nedenstående udbud, er der også mulighed for at tage læreruddannelsen via e-learning, mulighed for at læse til meritlærer⁶ samt mulighed for skolebaseret læreruddannelse⁷.

I 2018 startede 77 studerende på skolebaseret læreruddannelse. Uddannelserne er udbudt siden 2017. I alt er omkring 120 studerende i gang med en skolebaseret læreruddannelse.⁸

Figur 5. Oversigt over læreruddannelser i Danmark



Kilde: Danske Professionshøjskoler

⁴ Note: For at få uddannelser til områder, hvor der ikke er så mange uddannelses tilbud, er der fra august 2018 oprettet fire uddannelsesstationer i Randers, Holstebro, Fredericia og Helsingør. Med denne forsøgsordning kan dele af en uddannelse flyttes geografisk fra det oprindeligt godkendte uddannelsessted. Kilde: *Uddannelses- og Forskningsministeriet* (2017). *Bedre muligheder for uddannelse flere steder i landet*. <https://ufm.dk/aktuelt/pressemeddelelser/2017/bedre-muligheder-for-uddannelse-fle-re-steder-i-landet>.

⁵ Kilde: <https://xn--danskeprofessionshjskoler-xtc.dk/fakta-om-uddannelser-til-hele-danmark/>

⁶ Meritlæreruddannelsen er en videregående uddannelse for personer med forudgående kvalifikationer og erfaringer, som ønsker at undervise i folkeskolen.

⁷ Ved skolebaseret læreruddannelse, ansættes den studerende i en stilling på en skole. To-tre af ugens dage vil den studerende være på skolen, mens to-tre dage vil blive brugt på uddannelsen. Skolebaseret læreruddannelse går nogle steder under betegnelsen traineelæreruddannelse. Skolebaseret læreruddannelse kan læses i Slagelse, Faxe, Køge, Næstved, Vordingborg, Guldborgsund, Vejle, Fredericia, Fårborg-Midtfyn, Herning, Tarm, Silkeborg, Thisted og Ikast-Brande.

⁸ På baggrund af indsamling fra Danske Professionshøjskoler.

6. Læreruddannelsens underviseres uddannelses- og erhvervs-mæssige baggrund

Mere end halvdelen af underviserne på læreruddannelsen har en baggrund som folkeskolelærer, meritlærer eller lærer fra Den Frie Lærerskole.

61,4 pct. af underviserne har tidligere undervist i folkeskolen.

Undervisere på professionshøjskolerne skal være uddannet på kandidat-, masterniveau eller tilsvarende. Over 90 pct. af underviserne i læreruddannelsen har en kandidatuddannelse.

Tabel 2. Oversigt over de fastansatte underviseres baggrund på læreruddannelsen i 2017/18, opgjort i antal og andel

Professionshøjskole	Antal undervisere i alt	Baggrund som skolelærer	Har undervist i folkeskole
Københavns Professionshøjskole ⁹	187	47,1 pct.	58,3 pct.
PH Absalon	117	61,5 pct.	65,0 pct.
UC Lillebælt	48	50,0 pct.	60,4 pct.
UC Nordjylland	73	67,1 pct.	72,6 pct.
UC Syd	65	47,7 pct.	63,1 pct.
VIA UC	168	44,6 pct.	57,1 pct.
I alt	658	51,5 pct.	61,4 pct.

Note: Udover fastansatte undervisere på læreruddannelsen, underviser også timetalsansatte undervisere og gæsteundervisere på læreruddannelsen.

Kilde: Professionshøjskolerne har indsendt oplysninger om undervisernes baggrund til Danmarks Evalueringsinstitut i forbindelse med Uddannelse- og Forskningsministeriets evaluering af læreruddannelse 2013.

⁹ Antallet af undervisere for Københavns Professionshøjskole er sammenlagt af data indsamlet fra Professionshøjskolerne Metropol og UCC.

7. Profillinjer og talentforløb på læreruddannelsen

På læreruddannelserne udbydes profillinjer og talentforløb. Læreruddannelsen kan tilrettelægges som en profillinje med en særlig fagpakke, så de studerende dimitterer med en specialiseret lærerprofil. Målet er at imødekomme specifik efterspørgsel på lærerprofiler samt at tiltrække studerende, der ellers ikke ville søge læreruddannelsen. Målet med talentforløb er at pleje og fastholde særligt motiverede og dygtige studerende.

Profillinjer

1. Naturvidenskabelige linjer: Særligt fokus på science-fagene matematik, biologi, fysik/kemi og geografi.¹⁰
2. Science og teknologi: Særligt fokus på matematik, naturfag og teknologi.¹¹
3. Future Classroom Teacher: Særligt teknologisk rettet og didaktisk eksperimenterende profil.¹²
4. Internationale linjer: Særligt fokus på sprogkundskaber og international undervisning og kulturudveksling.¹³
5. Sproglærer: Særligt fokus på sprogfagene.¹⁴
6. Musik: Særligt fokus på musik, faglig viden herom og performance.¹⁵
7. Idræt: Særligt fokus på anatomi og fysiologi, kost, aldersrelateret træning, idrætssociologi mm.¹⁶
8. Specialpædagogik: Tilknytning til inkluderende pædagogiske miljøer i folkeskolen og på specialpædagogiske skoler.¹⁷
9. Erhvervspædagogik: Særligt fokus på pædagogik i erhvervsuddannelser.¹⁸
10. Universitetsskolen: Særligt fokus på forskning og praksis i tæt samarbejde mellem skole, læreruddannelse og skoleforskningen.¹⁹

Talentforløb

1. Naturvidenskabeligt forløb i samarbejde med Novo Nordisk Fonden
2. Akademisk rettet talentforløb: Den studerende indgår i igangværende professionsrelevante forsknings- og udviklingsarbejder.
3. Professionsrettet talentforløb: Den studerende fordyber sig i et særligt afgrænset og udviklingsorienteret interesseområde med tilknytning til praksis.
4. Kunstforløb: Ekstra modul på Faculty of Art i Aarhus
5. Mentorforløb: Den studerende får mulighed for at blive certificeret mentor for udsatte unge.²⁰

¹⁰ UCL: <https://www.ucl.dk/uddannelser/videregaende-uddannelser/naturvidenskabelig-laerer/>

UC SYD: <https://www.ucsyd.dk/uddannelser/laerer/den-naturvidenskabelige-laereruddannelse>

Københavns Professionshøjskole: <https://astra.dk/projektboersen/projekter/aste>

UCN: <https://www.ucn.dk/uddannelser/l%C3%A6rer/hvad-vil-du-undervise-i/naturfagsprofil>

¹¹ Absalon: <https://phabsalon.dk/uddannelser/laerer/naturvidenskabelig-talentlinje/>

¹² Københavns Professionshøjskole: <http://www.futureclassroomlab.dk/>

¹³ UCN: <https://www.ucn.dk/uddannelser/l%C3%A6rer/hvad-vil-du-undervise-i/international-profil>

Københavns Professionshøjskole: https://www.phmetropol.dk/uddannelser/laerer/uddannelsen/uddannelsens_opbygning/international+linje

Absalon: <https://phabsalon.dk/uddannelser/laerer/international-talentlinje/>

¹⁴ Absalon: <https://phabsalon.dk/uddannelser/laerer/sprogprofil/>

Københavns Professionshøjskole: <https://ucc.dk/laerer/om-uddannelsen/saerlige-profiler/sprogprofil-advanced-language-teacher-education>

¹⁵ UCN: <https://www.ucn.dk/uddannelser/l%C3%A6rer/hvad-vil-du-undervise-i/musikprofil>

Absalon: <https://phabsalon.dk/uddannelser/laerer/musikprofil/>

¹⁶ UCN: <https://www.ucn.dk/uddannelser/l%C3%A6rer/hvad-vil-du-undervise-i/idr%C3%A6tsprofil>

Absalon: <https://phabsalon.dk/uddannelser/laerer/sport-og-bevaegelse/>

¹⁷ Københavns Professionshøjskole: <https://ucc.dk/laerer/om-uddannelsen/saerlige-profiler/specialpaedagogisk-profil>

¹⁸ UCN: <https://www.ucn.dk/uddannelser/l%C3%A6rer/hvad-vil-du-undervise-i/erhvervsp%C3%A6dagogisk-profil>

¹⁹ UC SYD: <https://universitetsskolen.dk/>

²⁰ Indsamlet i forbindelse med evalueringen af læreruddannelsen.