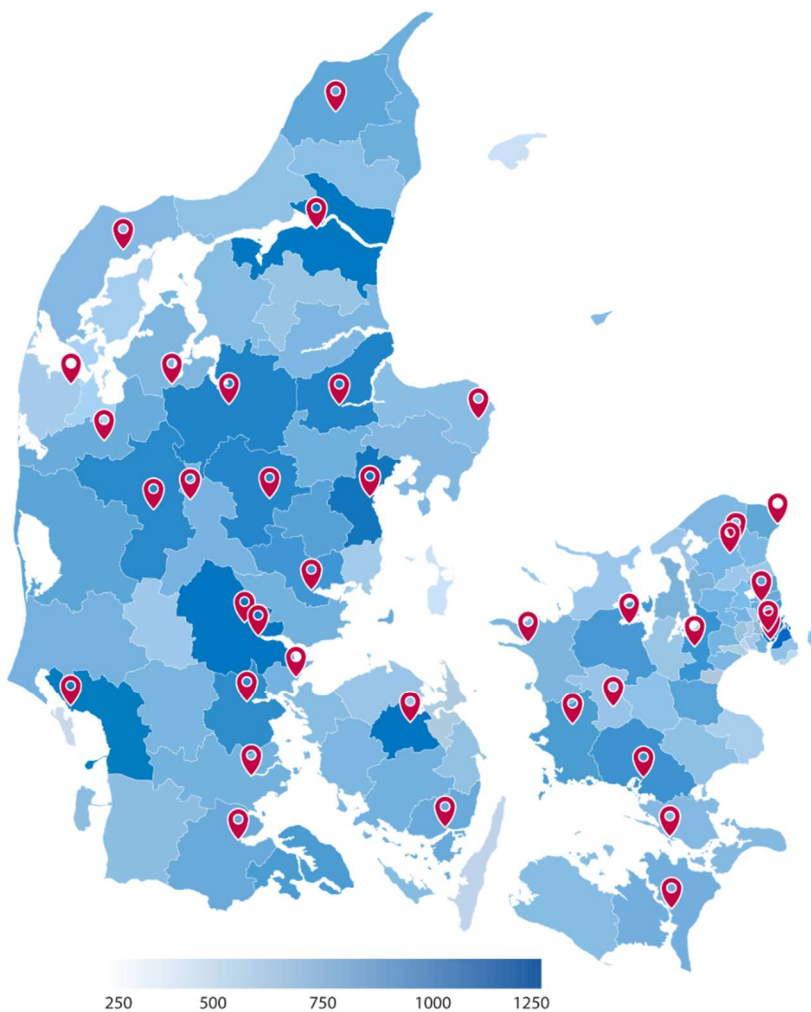


## 1. Professionsuddannelsernes placering i Danmark

Figur 1 nedenfor viser professionshøjskolernes udbud af grunduddannelser i 38 byer i Danmark sammenholdt med, hvor 17-årige er bosat. Af de 38 byer ligger 32 af dem uden for Hovedstadsområdet, Aarhus, Odense og Aalborg.

**Figur 1. Antal 17-årige med bopæl i kommunen i sidste kvartal i 2017 sammenlignet med professionshøjskolernes udbud af grunduddannelser**



Kilde: Danske Professionshøjskoler og Danmarks Statistik 2017. UDDAKT10.

### Man kan læse en uddannelse på en professionshøjskole i:

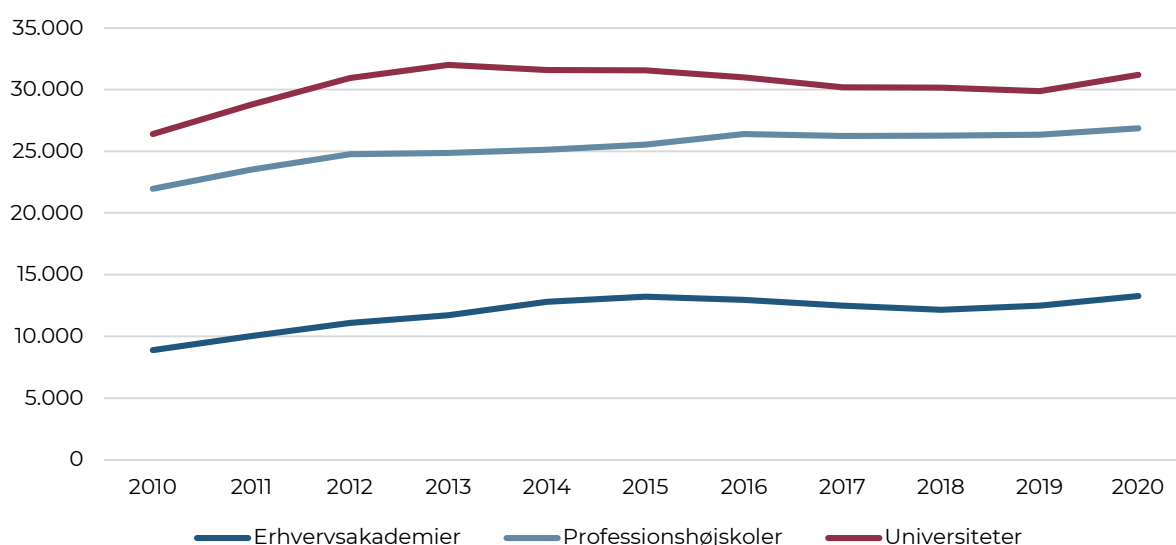
Aabenraa, Aalborg, Aarhus, Esbjerg, Fredericia, Frederiksberg, Grenaa, Haderslev, Helsingør, Herning, Hillerød, Holbæk, Holstebro, Horsens, Hjørring, Ikast, Jelling, Kalundborg, Kolding, København, Lyngby, Nykøbing Falster, Næstved, Nødebo, Nørre Nissum, Odense, Randers, Roskilde, Rønne, Silkeborg, Skive, Slagelse, Sorø, Svendborg, Thisted, Vejle, Viborg og Vordingborg.

## 2. Optag af studerende i og uden for de fire store byer

Siden 2010 er optaget på erhvervsakademierne, professionshøjskolerne og universiteterne steget med 25 pct. fra 57.261 optagne studerende i 2010 til 71.340 i 2020, jf. figur 2.

På professionshøjskolerne er optaget steget fra 21.970 til 26.873 studerende (22 pct.) i perioden 2010-2020, mens det i samme periode er steget fra 26.402 til 31.184 studerende på universiteterne (18 pct.) og fra 8.889 til 13.283 studerende på erhvervsakademierne (49 pct.).

**Figur 2. Optag af studerende på universiteter, professionshøjskoler og erhvervsakademier 2010-2020**

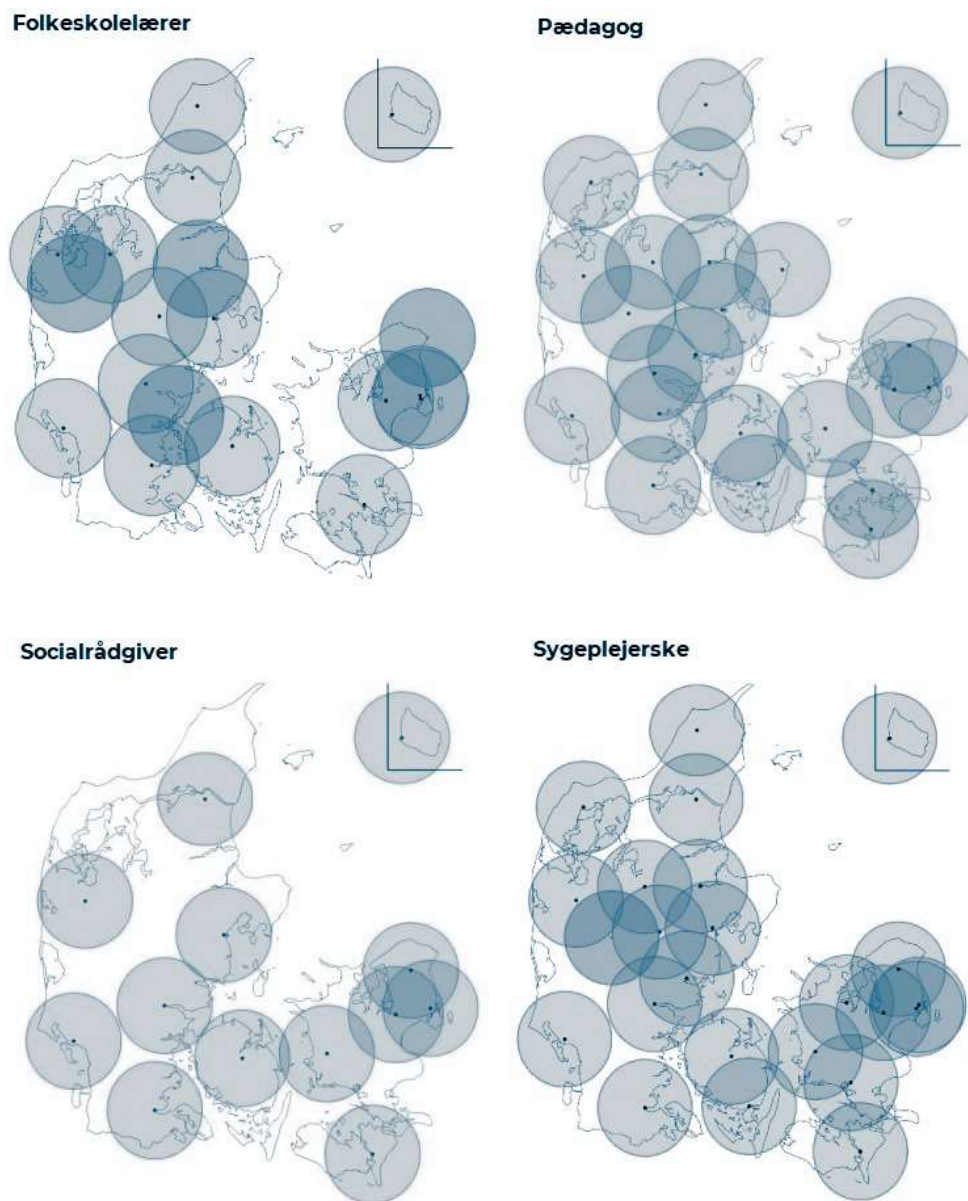


Anm.: Tallene for professionshøjskoler omfatter de seks professionshøjskoler og DMJX. Erhvervsakademiet Lillebælt tæller med i UCL Erhvervsakademi og Professionshøjskole for alle årene. Optag på kandidatuddannelser er ikke inkluderet. Optag opgøres som tilgang til uddannelse efter Danmarks Statistiks definition.

Kilde: Uddannelses- og Forskningsministeriets datavarehus.

I 2019 var der kun få områder i Danmark, hvor der var mere end 30km til en pædagog- eller sygeplejerskeuddannelse. 88 pct. af Danmark er dækket af minimum ét uddannelsesudbud til pædagog inden for en radius af 30km. For sygeplejerske gjaldt det 84 pct. For lærer- og socialrådgiveruddannelserne gælder det hhv. 66 pct. og 62 pct.<sup>1</sup>, jf. figur 3.

**Figur 3. Placering af uddannelsesudbud samt 30km radius om placeringen**



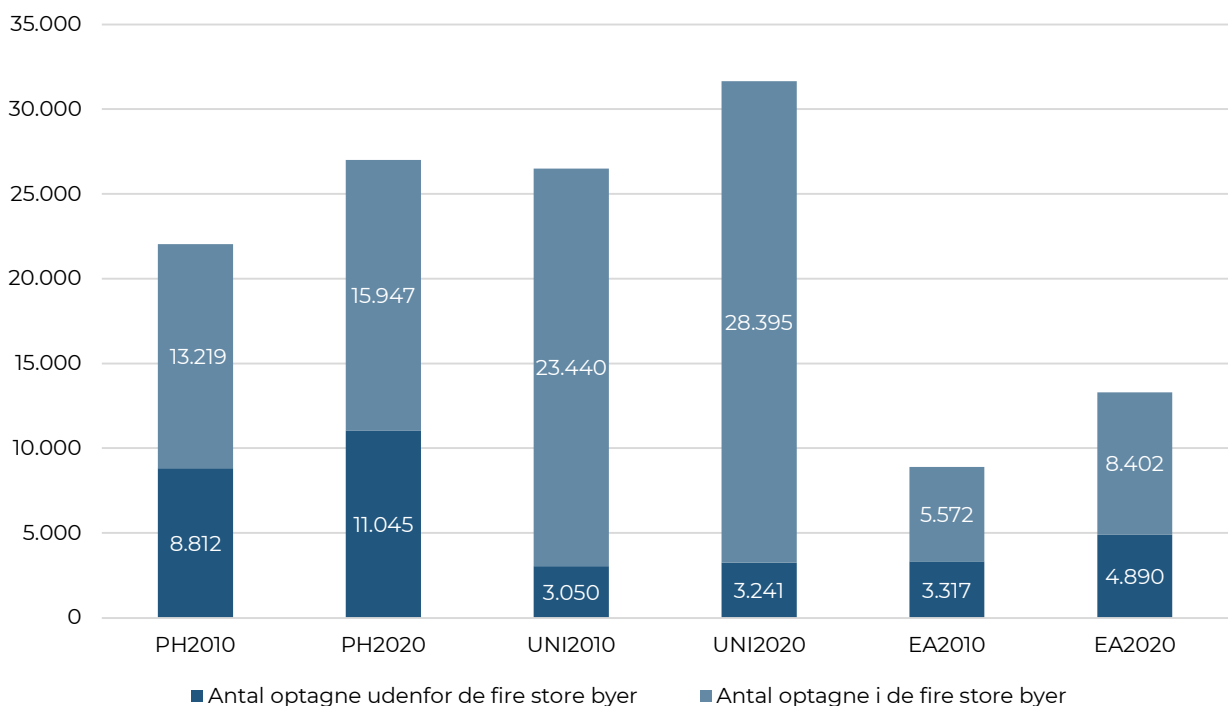
Anm.: Fra sommeren 2020 kan læreruddannelsen ikke længere læses på uddannelsesstationen i Randers. På sygeplejerskeuddannelsen er der i sommeren 2020 åbnet en uddannelsesstation i Herning.  
Kilde: Uddannelses- og Forskningspolitisk redegørelse 2019.

<sup>1</sup> Kilde: Uddannelses- og Forskningsministeriets politiske redegørelse 2019.

Figur 4 viser, hvordan optaget af studerende fordeler sig på professionshøjskoler, universiteter og erhvervsakademier i og uden for de fire store byer i 2010 og 2020. Professionshøjskolerne optog 8.812 studerende uden for de fire store byer i 2010, mens det tal i 2020 er steget til 11.045 optagne studerende. Det svarer til, at 45 pct. af stigningen i optaget på professionshøjskolerne i perioden 2010 til 2020 er sket uden for de fire store byer.

Tilsvarende er optaget på universiteterne uden for de fire store byer steget med 191 studerende fra 2010 til 2020, svarende til 4 pct. af stigningen i optaget på universiteterne. På erhvervsakademierne er optaget steget med 1.573 studerende uden for de fire store byer, svarende til 36 pct. af stigningen i optaget på erhvervsakademierne fra 2010 til 2020.

**Figur 4. Optag af studerende i og uden for de fire store byer 2010 og 2020**



Anm.: Tallene for professionshøjskoler omfatter de seks professionshøjskoler og DMJX. Erhvervsakademi Lillebælt tæller med i UCL Erhvervsakademi og Professionshøjskole for alle årene. Optag på kandidatuddannelser er ikke inkluderet. Optag opgøres som tilgang til uddannelse efter Danmarks Statistiks definition.

Kilde: Uddannelses- og Forskningsministeriets datavarehus.

Siden 2010 har andelen af optagne studerende på professionsuddannelser uden for storbyerne<sup>2</sup> været konstant omkring 40 pct. og ligger i 2020 på omkring 41 pct. af alle optagne studerende på professionshøjskolerne, jf. *tabel 1*.

I 2020 blev 15.947 studerende optaget på professionshøjskolerne i Hovedstadsområdet, Aarhus, Odense og Aalborg. 11.045 studerende blev optaget på uddannelser uden for disse byer.

**Tabel 1. Antal og andel af optagne studerende på professionshøjskolerne i og uden for de store byer fra 2010 til 2020**

	2010	2011	2012	2013	2014	2015	2016	2017	2018	2019	2020
Antal optagne i Hovedstadsområdet, Aarhus, Aalborg og Odense	13.219	13.919	14.514	14.796	15.324	15.240	15.891	15.678	15.724	15.741	15.947
Antal optagne uden for Hovedstadsområdet, Aarhus, Aalborg og Odense	8.812	9.618	10.357	10.215	9.966	10.438	10.629	10.684	10.664	10.727	11.045
Andel af optag uden for de fire store byer	40%	41%	42%	41%	39%	41%	40%	41%	40%	41%	41%

Anm.: Tallene for professionshøjskoler omfatter de seks professionshøjskoler og DMJX. Erhvervsakademi Lillebælt tæller med i UCL Erhvervsakademi og Professionshøjskole for alle årene. Det er både korte og mellemlange videregående uddannelser. Optag opgøres som tilgang til uddannelse efter Danmarks Statistiks definition.

Kilde: Uddannelses- og Forskningsministeriets datavarehus.

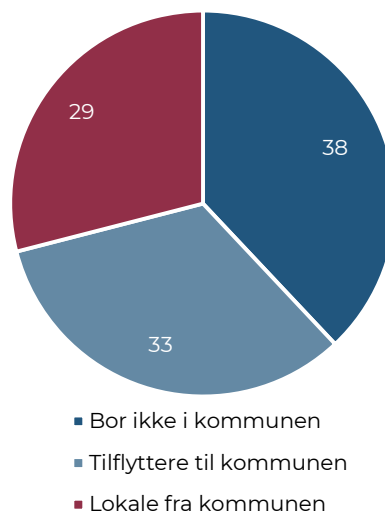
<sup>2</sup> Storbyerne er defineret som Aarhus, Odense, Aalborg og Hovedstadsområdet. Hovedstadsområdet defineres af Danmarks Statistik som København, Frederiksberg, Albertslund, Brøndby, Gentofte, Gladsaxe, Glostrup, Herlev, Hvidovre, Lyngby-Taarbæk, Rødovre, Tårnby og Vallensbæk kommuner, dele af Ballerup, Rudersdal og Furesø, samt Ishøj By og Greve Strand By (Danmarks Statistik: Byopgørelsen 2015).

### 3. Tiltrækning og fastholdelse af dimittender

Damvad Analytics har for Danske Professionshøjskoler undersøgt professionshøjskolernes evne til at tiltrække og fastholde dimittender til lokalområdet<sup>3</sup>. Analysen viser, at professionshøjskolerne tiltrækker og fastholder dimittender i hele landet – også uden for de store byer.

En tredjedel af de studerende<sup>4</sup>, der starter på en professionshøjskole, er tilflyttere til den kommune, hvor uddannelsen læses, og 29 pct. af de studerende bor allerede i kommunen, inden de påbegynder uddannelsen. Samlet set er det således næsten to ud af tre studerende, der bor i kommunen, mens de tager en uddannelse på en professionshøjskole, jf. figur 5.

**Figur 5. Dimittender på professionshøjskolerne fordelt på tilflyttere, lokale og studerende, der ikke bor i kommunen, hvor udbudsstedet ligger, opgjort i pct.**



Anm.: Dimittendårgang 2014.

Kilde: Damvad Analytics, 2018: Professionshøjskolernes tiltrækning og fastholdelse af dimittender ([link](#)).

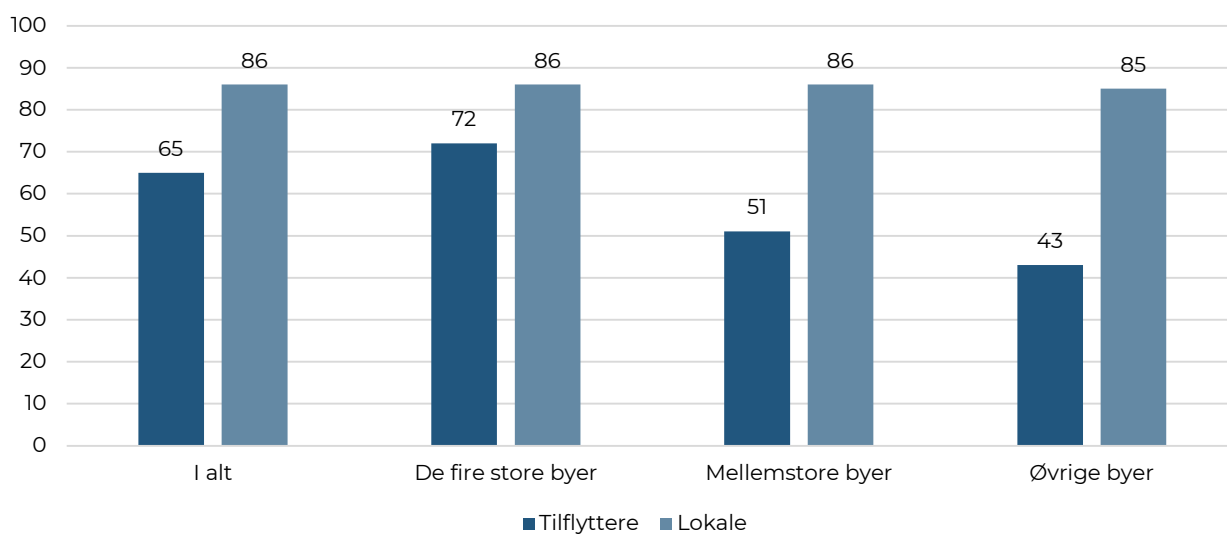
<sup>3</sup> Damvad Analytics, 2018: Professionshøjskolernes tiltrækning og fastholdelse af dimittender ([link](#))

<sup>4</sup> De studerende deles i analysen op i lokale studerende, der bor i kommunen før studiestart, tilflyttere, der flytter til kommunen og studerende, som ikke bor i kommunen før studiestart eller efter dimission, jf. definitionen beskrevet i analysen side 11.

Et år efter afsluttet uddannelse bor 75 pct. af de studerende fortsat i kommunen, hvor uddannelsen er beliggende. Det fordeler sig på, at 65 pct. af tilflytterne fortsat bor i kommunen, året efter de dimitterer, mens 86 pct. af de lokale studerende fastholdes, efter de dimitterer.

København, Aarhus, Odense og Aalborg tiltrækker 40 pct. af deres studerende til byen og fastholder 72 pct. af tilflytterne efter endt uddannelse, jf. figur 6. Halvdelen af tilflytterne<sup>5</sup> (51 pct.) i de mellemstore byer<sup>6</sup> bor der også 1 år efter. Fastholdelse af lokale studerende er ens uanset byens størrelse (85 pct.).

**Figur 6. Tilflyttere og lokale dimittender fastholdt et år efter endt uddannelse, opgjort i pct.**



Anm.: Dimittendårgang 2014.

Kilde: Damvad Analytics, 2018: *Professionshøjskolernes tiltrækning og fastholdelse af dimittender* ([link](#)).

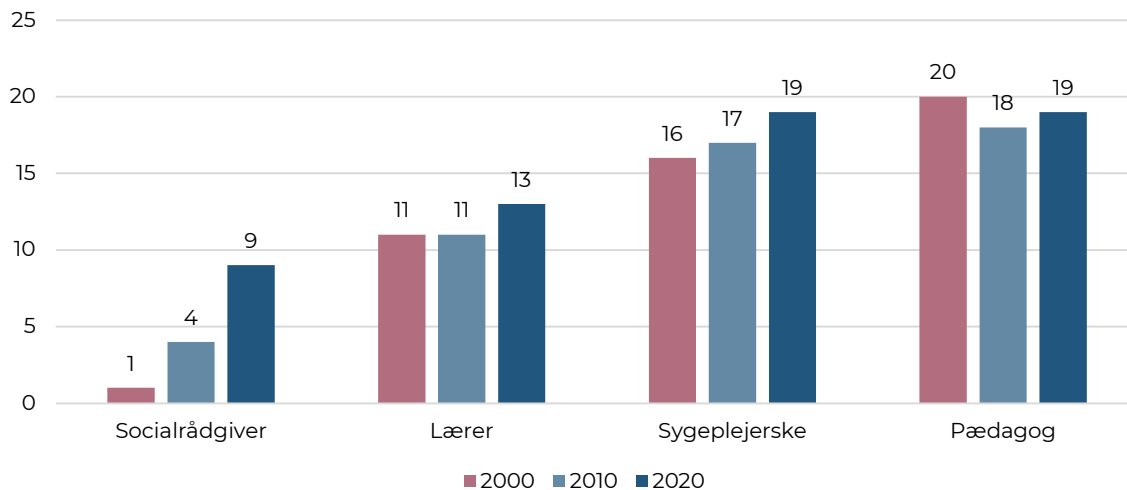
<sup>5</sup> I de mellemstore byer er det halvdelen af de studerende, der bor i kommunen under uddannelsen, fordelt på 24 pct. tilflyttere og 25 pct. lokale.

<sup>6</sup> De mellemstore byer er defineret som kommuner med mere end 70.000 indbyggere. Det er byerne Esbjerg, Vejle, Randers, Viborg, Kolding, Silkeborg, Horsens, Herning, Roskilde, Næstved, Slagelse.

#### 4. Uddannelsesudbud i og uden for de fire store byer i 2000, 2010 og 2020

Siden 2000 er antallet af udbud af velfærdsuddannelser uden for de store byer gået fra 48 uddannelsesudbud til 60 udbud, jf. figur 7. Antallet af socialrådgiveruddannelser er steget fra 1 til 9 udbud, læreruddannelsen har fået 2 flere udbud, og sygeplejerskeuddannelsen udbydes 3 flere steder end for 20 år siden. Pædagoguddannelsen 19 steder i 2020 mod 20 steder i 2000.

**Figur 7. Antal udbud af de store velfærdsuddannelser uden for de fire store byer i 2000, 2010, 2020**

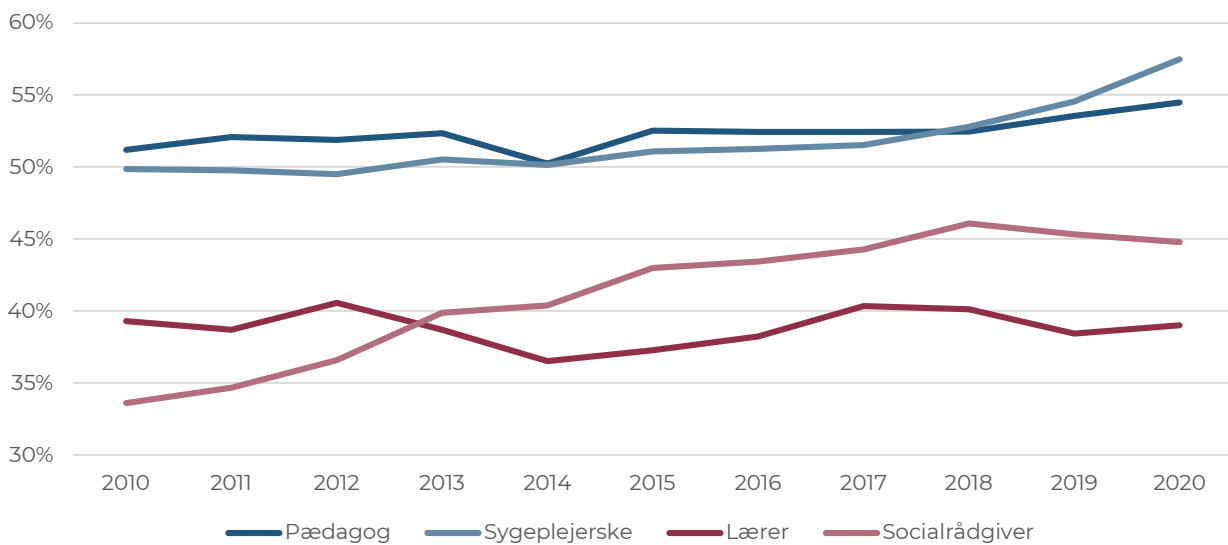


Kilde: Uddannelses- og Forskningsministeriets datavarehus.



På pædagog-, sygeplejerske- og socialrådgiveruddannelserne har der været en stigning i optaget af studerende uden for de fire store byer, jf. figur 8. Læreruddannelsen har haft et optag på omkring 40 pct. uden for de fire store byer de seneste ti år. I 2010 blev henholdsvis 51 pct., 50 pct., 39 pct. og 34 pct. optaget på pædagog-, sygeplejerske-, lærer og socialrådgiveruddannelsen uden for de fire store byer. I 2020 var andelen 54 pct., 57 pct., 39 pct. og 45 pct.

**Figur 8. Andel i procent af optagne på pædagog-, sygeplejerske-, lærer- og socialrådgiveruddannelserne uden for de fire store byer 2010-2020**



Anm. Socialrådgiveruddannelsen på Aalborg Universitet medregnes ikke.  
Kilde: Uddannelses- og Forskningsministeriets datavarehus.

## 5. Uddannelsesstationer på professionshøjskolerne

Professionshøjskolerne oprettede fire uddannelsesstationer, da muligheden blev introduceret i 2017. Der var tale om tre læreruddannelsesstationer i henholdsvis Fredericia, Holstebro og Randers og en diplomingeniøruddannelsesstation i Viborg.

I forbindelse med Bedre Balance II blev der oprettet i alt seks uddannelsesstationer i hhv. Kalundborg, Helsingør, Fredericia, Svendborg, Hobro og Holstebro.

Bioanalytikeruddannelsesstationen i Kalundborg og automationsteknologuddannelsesstationen i Fredericia overgik i 2019 til fulde uddannelsesudbud. De fire andre uddannelsesstationer oprettet ifm. Bedre Balance II optog i alt 13 studerende i 2020, jf. tabel 2.

**Tabel 2. Optag på professionshøjskolernes uddannelsesstationer 2018-2020**

Institution	Uddannelse	Optagne i 2018	Optagne i 2019	Optagne i 2020
Uddannelsesstationer oprettet før Bedre Balance II				
UCL Fredericia	Lærer	31	40	24
VIA Holstebro	Lærer	34	27	27
VIA Randers	Lærer	21	18	0 *
VIA Viborg	Diplomingeniør i virtual og augmented reality	14	13	0 **
Uddannelsesstationer oprettet ifm. Bedre Balance II				
Absalon Kalundborg	Bioanalytiker ***	12	28	29
KP Helsingør	Lærer	20	12	0
UCL Fredericia	Automationsteknolog***	9	4	10
UCL Svendborg	Serviceøkonom	9	13	8
UCN ****	Eksport og teknologi / Produktionsteknolog	0	0	0
VIA Holstebro	Diplomingeniør	9	6	5
Uddannelsesstationer oprettet efter Bedre Balance II				
VIA Herning	Sygeplejerske	-	-	40
<b>I alt</b>		<b>159</b>	<b>161</b>	<b>143</b>

\* Læreruddannelsesstationen i Randers har i 2020 ikke fået nok ansøgere til at oprette et hold. Uddannelsesstationen er derfor lukket og tidligere års optagne er overført til netuddannelsen.

\*\* Diplomingeniøruddannelsen i Viborg har i 2020 ikke fået nok ansøgere til at oprette et hold. Studiestarten er derfor flyttet til vinter 2020/21.

\*\*\* Ifm. Bedre Balance II blev der oprettet en uddannelsesstation for bioanalytikeruddannelsen i Kalundborg og en for automationsteknolog i Fredericia. I 2019 blev uddannelsesstationen i Kalundborg og uddannelsesstationen i Fredericia omlagt til fulde udbud.

\*\*\*\* Ifm. Bedre Balance II blev der oprettet en uddannelsesstation for Eksport og Teknologi i Hobro. I 2018 og 2019 var der ikke nok ansøgere til at oprette et hold i Hobro. I 2020 ændredes stationen til produktionsteknolog i Thisted. I 2020 var der ikke nok ansøgere til at oprette et hold i Thisted.

Kilde: Professionshøjskolernes indberetning, september 2020.

## 6. Udviklingen i søgningen til de lukkede lærer- og pædagoguddannelser

Siden professionshøjskolernes oprettelse er otte pædagog- og læreruddannelser lukket. I årene op til lukningerne var antallet af 1. prioritetsansøgere faldende. Læreruddannelsen i Holbæk gik eksempelvis fra 202 1. prioritetsansøgere i 2003 til 56 i 2009 efter flere år med faldende søgning, jf. tabel 3.

**Tabel 3. Antal 1. prioritetsansøgere til de lukkede lærer- og pædagoguddannelser fra 2003 til 2010.**

Pædagoguddannelser	2003	2004	2005	2006	2007	2008	2009	2010
Hindholm (Fuglebjerg)	141	122	115	97	67	72		
Danner (Jægerspris)	49	62	57	45	40	15		
Haderslev	90	73	15	15	22	20		
Ranum	57	53	71	76	66	27	14	3

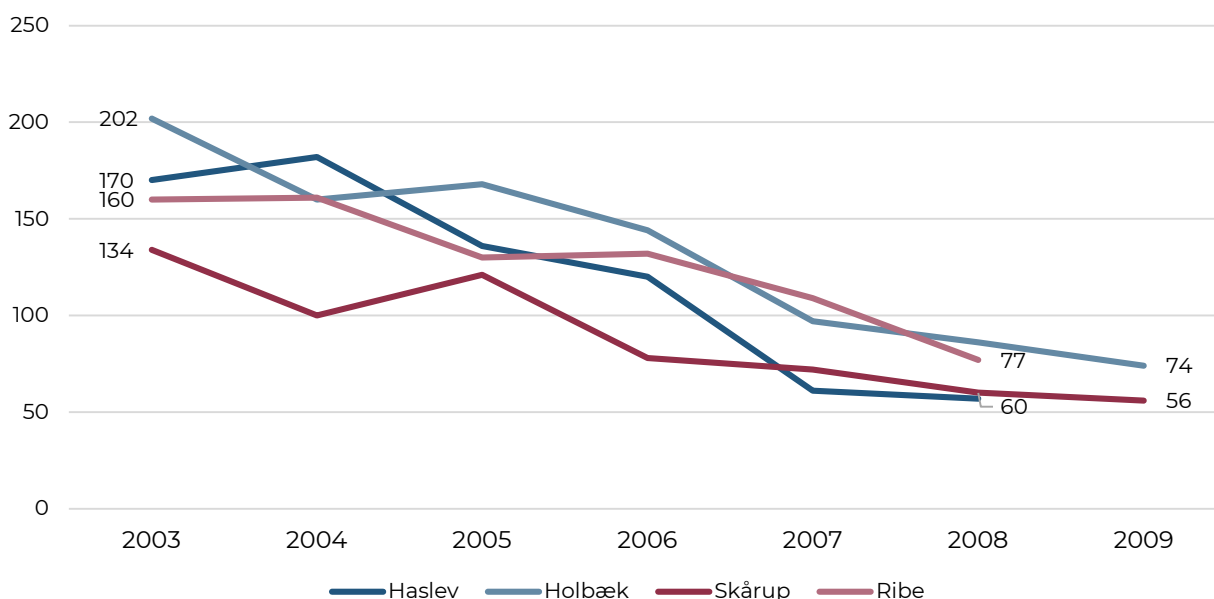
  

Læreruddannelser	2003	2004	2005	2006	2007	2008	2009	2010
Haslev	170	182	136	120	61	57		
Holbæk	202	160	168	144	97	86	74	
Skårup	134	100	121	78	72	60	56	
Ribe	160	161	130	132	109	77		

Anm.: I august 2007 blev det besluttet, at Hindholm i 2008 skulle flytte til Haslev. Uddannelsen lukkede kort efter. I april 2008 blev det meldt ud, at Dannerseminariet skulle lukke. I slutningen af 2006 blev det offentligt, at seminariet i Haderslev skulle lukke. I april 2010 blev det meldt ud, at Ranum seminarium skulle lukke. I november 2008 blev det meldt ud, at læreruddannelserne i Haslev og Holbæk skulle rykkes til Roskilde. I december 2009 blev det besluttet, at Skårup skulle lukke. I efteråret 2006 blev det besluttet, at læreruddannelsen i Ribe skulle flytte til Esbjerg.  
Kilde: KOT Hovedtal.

På læreruddannelserne i Haslev, Holbæk, Skårup og Ribe faldt antallet af 1. prioritetsansøgere til under halvdelen af niveauet i 2003, inden de lukkede, jf. figur 9.

**Figur 9. Antal 1. prioritetsansøgere til de lukkede læreruddannelser fra 2003-2009**



Anm.: I november 2008 blev det meldt ud, at læreruddannelserne i Haslev og Holbæk skulle rykkes til Roskilde. I december 2009 blev det besluttet, at Skårup skulle lukke. I efteråret 2006 blev det besluttet, at læreruddannelsen i Ribe skulle flytte til Esbjerg.

*Kilde: KOT Hovedtal.*