

Fakta om læreruddannelsen

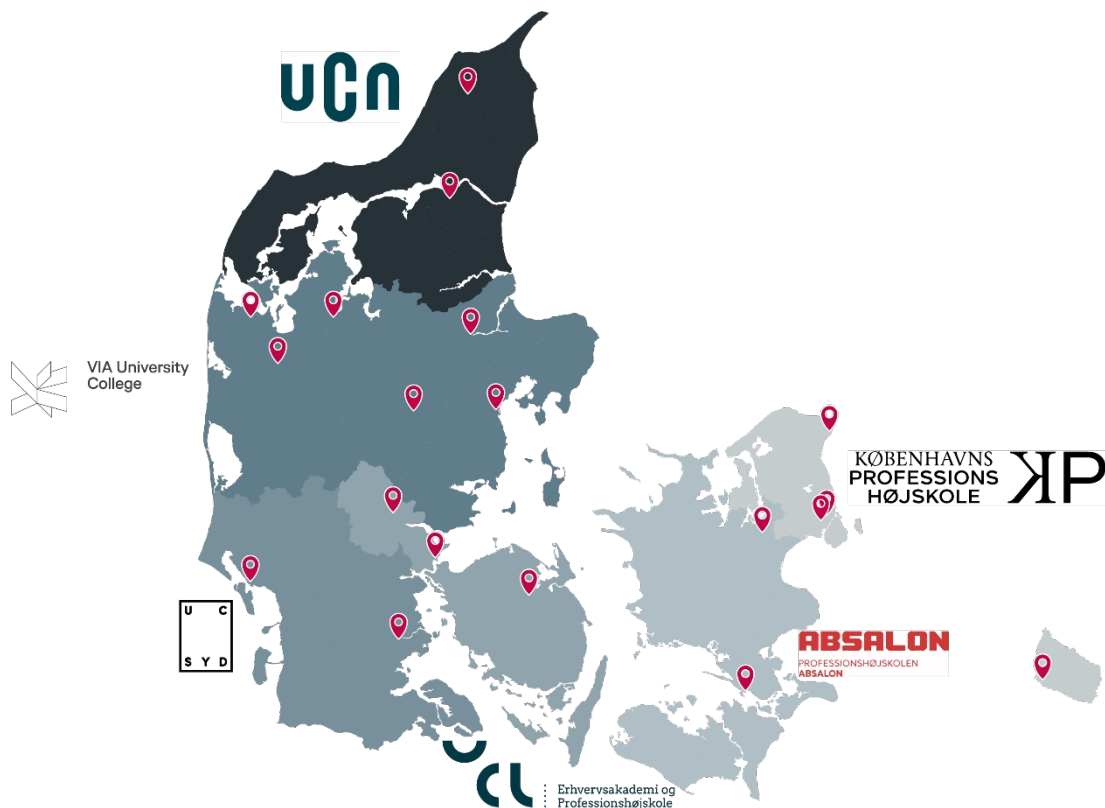


1. Kort om læreruddannelsen

Med ca. 12.250 studerende er læreruddannelsen en af Danmarks største videregående uddannelser. Læreruddannelsen er en professionsbacheloruddannelse, der varer 4 år. Der er tre praktikperioder, der tilsammen varer ca. et semester (30 ECTS-point).

Lærere uddannes i hele Danmark på landets professionshøjskoler: På Professionshøjskolen UCN i Region Nordjylland, VIA University College i Region Midtjylland, Professionshøjskolen UC Syddanmark og UCL Erhvervsakademi og Professionshøjskole i Region Syddanmark, Professionshøjskolen Absalon i Region Sjælland og Københavns Professionshøjskole i Region Hovedstaden. I alt kan læreruddannelsen læses 19 steder i landet.

De 19 læreruddannelsers placering



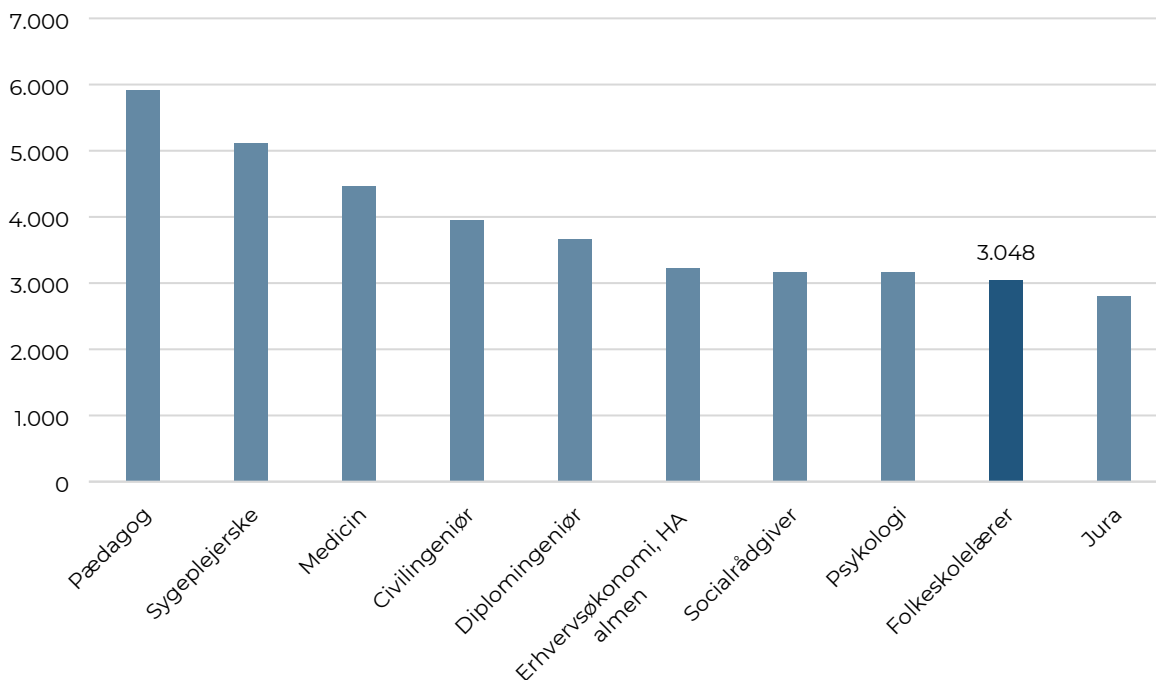
Man kan læse til lærer i:

Esbjerg, Fredericia, Frederiksberg, Haderslev, Helsingør, Hjørring, Holstebro, Jelling, København, Nørre Nissum, Odense, Randers, Roskilde, Rønne, Silkeborg, Skive, Vordingborg, Aalborg og Aarhus.

2. Søgning og optag

Læreruddannelsen er en af Danmarks mest søgte uddannelser. Ved søgningen i 2020 havde 3.048 ansøgere læreruddannelsen som deres 1. prioritet, jf. figur 1.

Figur 1. Antal 1. prioritetsansøgninger på de ti mest søgte videregående uddannelser, 2020

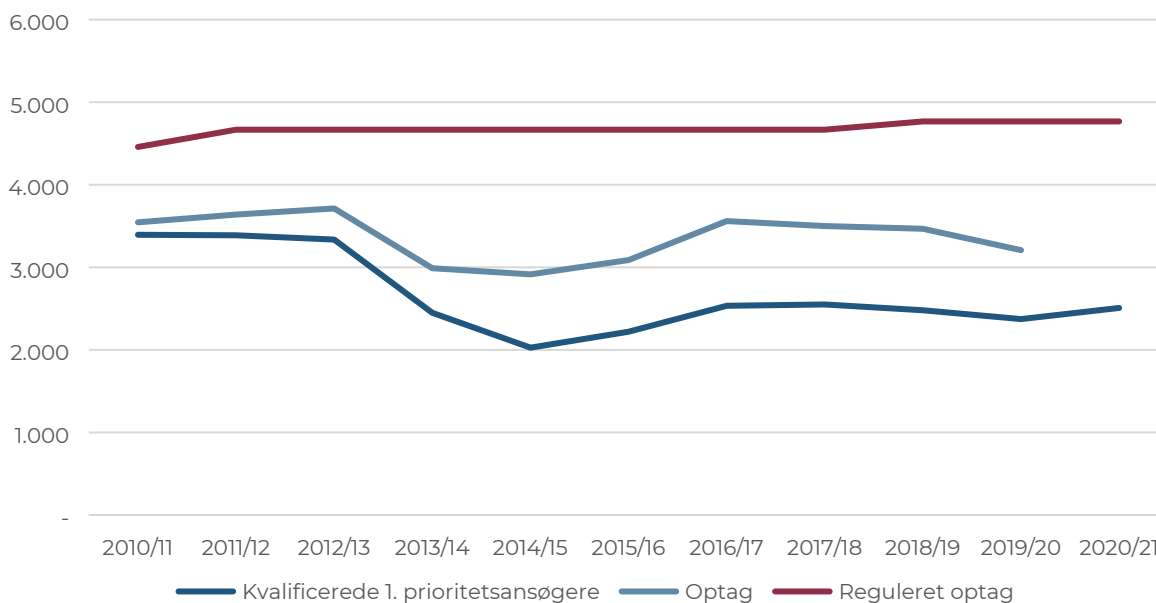


Kilde: Uddannelses- og Forskningsministeriets datavarehus.

I 2020 havde 2.508 kvalificerede ansøgere læreruddannelsen som 1. prioritet, jf. figur 2. Det er en stigning på 6 pct. sammenlignet med 2019, hvor 2.373 kvalificerede ansøgere havde læreruddannelsen som 1. prioritet.

Læreruddannelsen har reguleret optag, hvis formål er en fordeling af ansøgerne til læreruddannelserne på de forskellige udbudssteder og ikke at lægge et samlet loft over antallet af studerende, som kan optages på uddannelsen. Det regulerede optag fastsættes efter indstilling fra Danske Professionshøjskoler.

Figur 2. Udvikling i kvalificerede 1. prioritetsansøgere, optag og reguleret optag på læreruddannelsen, antal 2010/11-2020/21

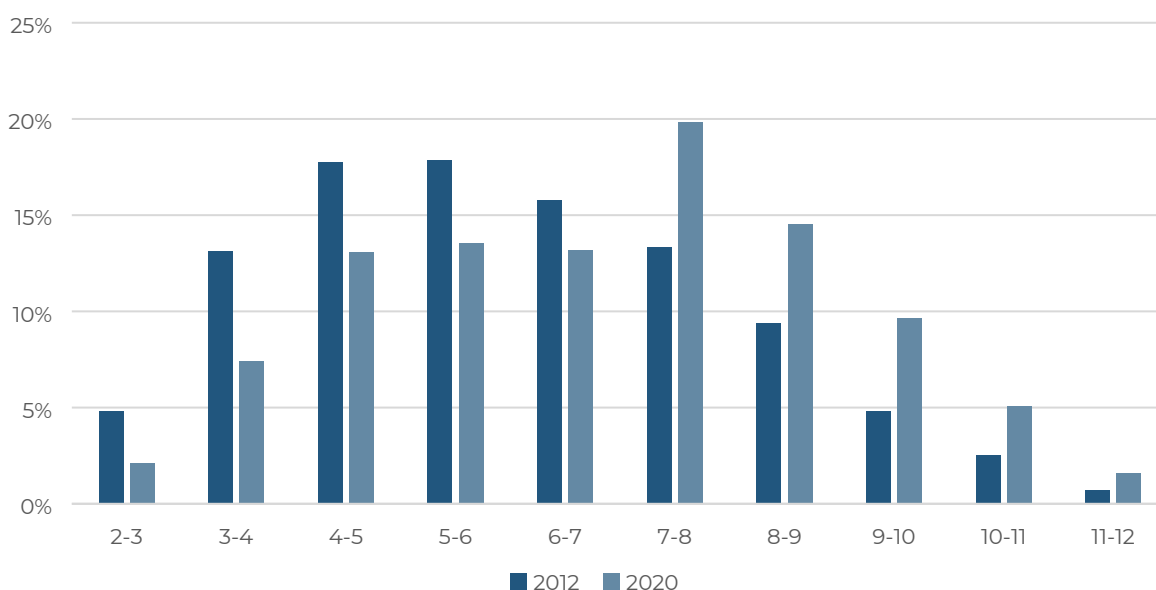


Anm.: Optag er opgjort i studieår og er inkl. efteroptag. Der er endnu ikke data for optag i studieåret 2020/2021.
 Kilde: Uddannelses- og Forskningsministeriets datavarehus.

I 2020 havde halvdelen (51 pct.) af de studerende, der startede på læreruddannelsen, et karaktergennemsnit på 7,0 eller højere. Til sammenligning var andelen med 7,0 eller derover i 2012 på 31 pct., svarende til en stigning på 65 pct. siden indførelsen af karakterkrav og optagelsessamtaler, jf. figur 3.

Andelen af studiestartere med et karaktergennemsnit på over 9,0 er steget med 104 pct. siden 2012.

Figur 3. Optagne studerende fordelt på karaktergennemsnit ved adgangsgivende ved adgangsgivende eksamen, pct., 2012 og 2020



Anm.: Data er baseret på oplysninger fra eksamensdatabasen. Karaktergennemsnittet medtager ikke 1,08-bonusen for at søge ind inden for to år efter endt uddannelse.
 Kilde: Uddannelses- og Forskningsministeriets datavarehus.

Kendetegn for lærerstuderende



Andel kvinder/mænd: 61 pct. kvinder, 39 pct. mænd



Alder ved studiestart (median): 23 år



Karaktergennemsnit fra gymnasial uddannelse (stx, hf mm.): 6,5



Andel studerende optaget fra erhvervsuddannelser: 8 pct.



Andel studerende optaget fra gymnasiale uddannelser: 48 pct. fra stx, 14 pct. fra hf og 12 pct. fra øvrige.



Andel med forældre uden videregående uddannelse: 45 pct.



Andel studerende i de fire store byer/provins (optag): 61 pct./39 pct.

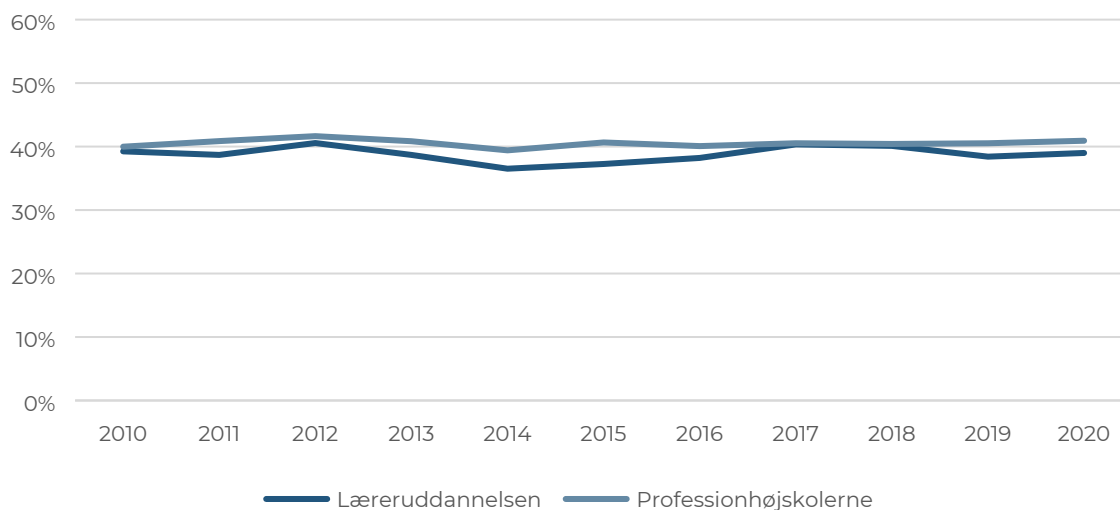
Anm. Tallene er fra 2020 med undtagelse af andel studerende optaget fra erhvervsuddannelser og gymnasiale uddannelser, hvor det er 2019 tal pga. sidsteårsproblematik.

Kilde: Uddannelses- og Forskningsministeriets datavarehus.

3. Læreruddannelsen uden for de fire store byer

Siden 2010 har andelen af lærerstuderende, der optages uden for de fire store byer, ligget stabilt omkring 40 pct., jf. figur 4. I 2020 blev 2.062 studerende optaget på læreruddannelsen i København, Aarhus, Odense og Aalborg, mens 1.318 studerende blev optaget på læreruddannelsen uden for de fire store byer.

Figur 4. Læreruddannelsens optag uden for fire store byer, andel, 2010-2020



Anm.: De fire store byer dækker over optag i Hovedstadsområdet, Aarhus, Odense og Aalborg. Der tages udgangspunkt i Danmarks Statistiks definition af Hovedstadsområdet.

Kilde: Uddannelses- og Forskningsministeriets datavarehus.

Læreruddannelsen tiltrækker og fastholder til lokalområdet

Damvad Analytics har undersøgt professionshøjskolernes evne til at tiltrække og fastholde dimittender til lokalområdet¹. Analysen viser, at et år efter færdiggjort uddannelse bor 68 pct. af de tilflyttede dimittender fra læreruddannelsen stadig i kommunen. Det ligger lidt over det nationale gennemsnit på 65 pct., jf. tabel 1.

Tabel 1. Tiltrækning og fastholdelse af dimittender på læreruddannelse sammenlignet med alle dimittender på professionshøjskolerne, 2018

	Tiltrækning		Fastholdelse	
	Tilflyttere	Lokale	Tilflyttere	Lokale
Lærer	37 pct.	25 pct.	68 pct.	88 pct.
Professionshøjskoler (gns.)	33 pct.	29 pct.	65 pct.	86 pct.

Anm.: Dimittender defineres som tilflyttere, hvis de er flyttet til kommunen, hvor uddannelsen læses, mindre end to år forud for studiestart. Lokale dimittender er dimittender, der boede i kommunen to år før studiestart.

Kilde: Damvad Analytics, 2018.

¹ Damvad Analytics (2018): Professionshøjskolernes tiltrækning og fastholdelse af dimittender. Tilgængelig på www.danskeprofessionshøjskoler.dk.

4. Praktikken på læreruddannelsen

Læreruddannelsen har tre praktikperioder til sammenlagt 30 ECTS-point (13 pct. af uddannelsen). Praktikken har tre kompetenceområder: Didaktik, klasseledelse og relationsarbejde. Hvert kompetenceområde har en række færdighed-, videns- og kompetencemål.

Praktikperioderne ligger forskelligt på institutionerne og nogle steder forskelligt på tværs af de 19 udbudssteder. Fælles er dog, at praktikperioderne er samlet i tre praktikperioder á 10 ECTS-point. I tabel 2 nedenfor vises udvalgte eksempler på praktikperioder på læreruddannelsen.

Tabel 2. Eksempler på praktikperioder på læreruddannelsen

Institution	1. praktik	2. praktik	3. praktik
Københavns Professionshøjskole	<ul style="list-style-type: none">• 3. semester• Udstrakt praktik: 2 dage på praktikskolen og 3 dage på campus over et semester	<ul style="list-style-type: none">• 6. semester• 6 ugers fuld praktik	<ul style="list-style-type: none">• 7. semester• 6 ugers fuld praktik
UC SYD (sommerop- tag)	<ul style="list-style-type: none">• 2. semester• Ekstern bedømmelse	<ul style="list-style-type: none">• 4. semester• Intern bedømmelse	<ul style="list-style-type: none">• 8. semester• Ekstern bedømmelse
UCL (sommerop- tag Odense)	<ul style="list-style-type: none">• 2. semester• 6 ugers fuld praktik	<ul style="list-style-type: none">• 5. semester• 6 ugers fuld praktik	<ul style="list-style-type: none">• 7. semester• 6 ugers fuld praktik

Kilde: Uddannelsernes studieordninger.

5. Læreruddannelsens underviseres uddannelses- og erhvervmæssige baggrund

Mere end halvdelen af underviserne på læreruddannelsen har en baggrund som folkeskolelærer, meritlærer eller lærer fra Den Frie Lærerskole.

61 pct. af underviserne har tidligere undervist i folkeskolen, jf. *tabel 3*.

Undervisere på professionshøjskolerne skal være uddannet på kandidat-, masterniveau eller tilsvarende. Over 90 pct. af underviserne i læreruddannelsen har en kandidatuddannelse.

Tabel 3. Oversigt over de fastansatte underviseres baggrund på læreruddannelsen i 2017/18, opgjort i antal og andel

Professionshøjskole	Antal undervisere i alt	Baggrund som skolelærer	Har undervist i folkeskole
Københavns Professionshøjskole ²	187	47,1 pct.	58,3 pct.
PH Absalon	117	61,5 pct.	65,0 pct.
UC Lillebælt	48	50,0 pct.	60,4 pct.
UC Nordjylland	73	67,1 pct.	72,6 pct.
UC Syd	65	47,7 pct.	63,1 pct.
VIA UC	168	44,6 pct.	57,1 pct.
I alt	658	51,5 pct.	61,4 pct.

Anm.: Udover fastansatte undervisere på læreruddannelsen, underviser også timetalsansatte undervisere og gæsteundervisere på læreruddannelsen.

Kilde: Professionshøjskolerne har i 2018 indsendt oplysninger om underviserens baggrund til Danmarks Evalueringsinstitut i forbindelse med Uddannelse- og Forskningsministeriets evaluering af læreruddannelsen fra 2013.

² Antallet af undervisere for Københavns Professionshøjskole er sammenlagt af data indsamlet fra Professionshøjskolerne Metropol og UCC.

6. Frafald på læreruddannelsen

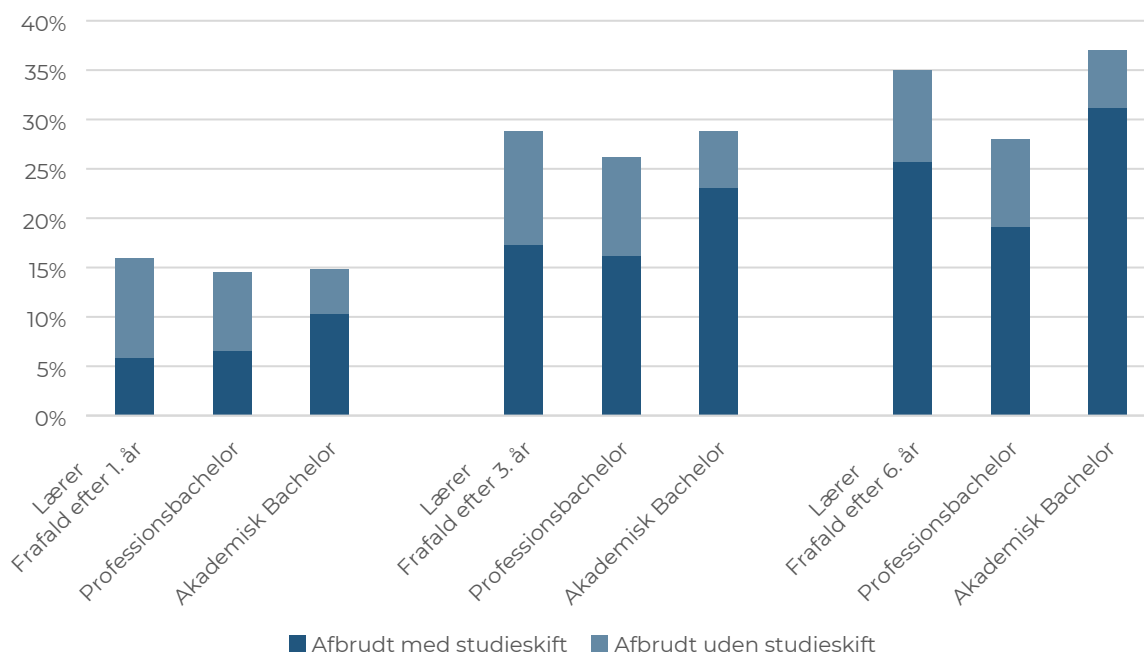
Frafaldet på læreruddannelsen målt seks år efter studiestart er højere end gennemsnittet for professionsbacheloruddannelser og lidt lavere end gennemsnittet for akademiske bacheloruddannelser, jf. figur 5.

Det primære frafald på læreruddannelsen sker på det første studieår. I 2020 var frafaldet på læreruddannelsen for studerende, der påbegyndte uddannelsen i 2019 på 16 pct. Heraf har 6 pct. af de førsteårsstuderende afbrudt uddannelsen med studieskift.

Samlet set er 35 pct. af de studerende på læreruddannelsen faldet fra seks år efter studiestart. Størstedelen af de studerende, der falder fra, er startet på en ny uddannelse umiddelbart efter (26 pct.).

Der dimitterer årligt ca. 2.000 nyuddannede lærere.

Figur 5. Frafald på læreruddannelsen efter 1., 3. og 6. år sammenlignet med professionsbachelor og akademiske bachelorer, pct., opgjort for 2020



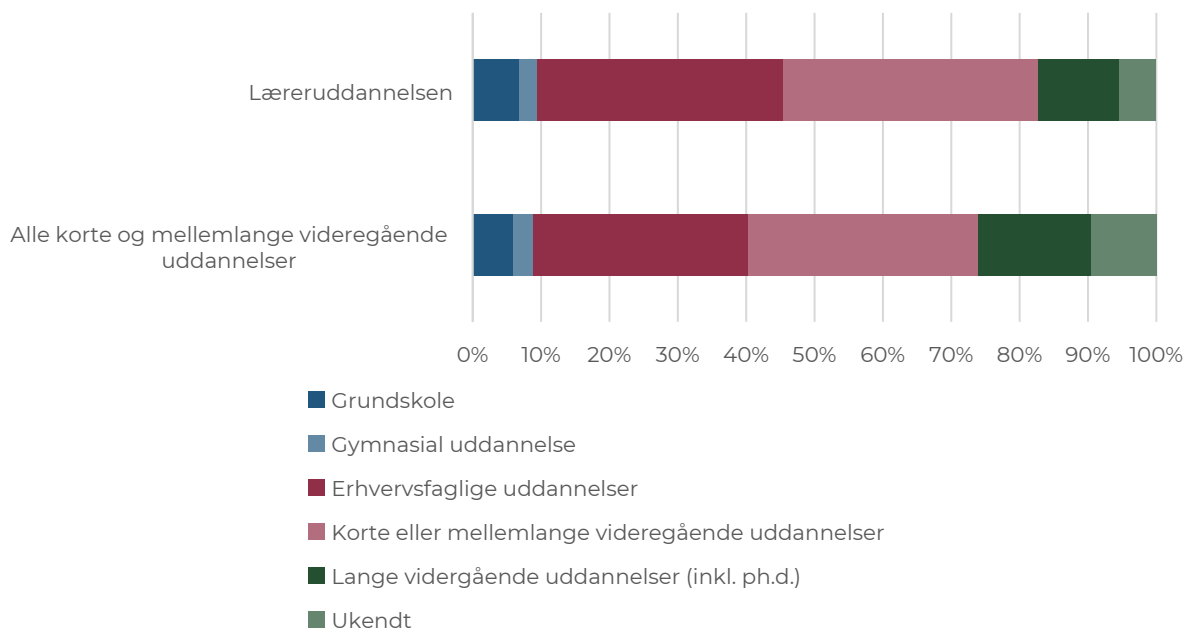
Anm.: Studieskift er en del af frafaldet. Seks år efter uddannelsesstart på læreruddannelsen har i alt 35 pct. i gennemsnit afbrudt uddannelsen, heraf 9,2 pct. uden studieskift. Frafald efter 1. år er opgjort for studiestartsårgangen 2019, mens frafaldet efter 3. år er opgjort for studiestartsårgangen 2017, og frafaldet for 6. år er opgjort for studiestartsårgangen 2014.

Kilde: Uddannelses- og Forskningsministeriets datavarehus.

7. Optagne studerendes uddannelsesbaggrund

Læreruddannelsen er karakteriseret ved at optage mange studerende med en gymnasial uddannelsesbaggrund, jf. figur 6. Læreruddannelsen har både en større andel, der starter med en stx som adganggrundlag (48 pct.) sammenlignet med øvrige videregående uddannelser (46 pct.), og en større andel af studerende, der har taget hf før studiestart (14 pct.) sammenlignet med øvrige videregående uddannelser (8 pct.).

Figur 6. Optagne studerendes højest fuldførte uddannelse, læreruddannelse ift. samlede videregående uddannelser, 2019



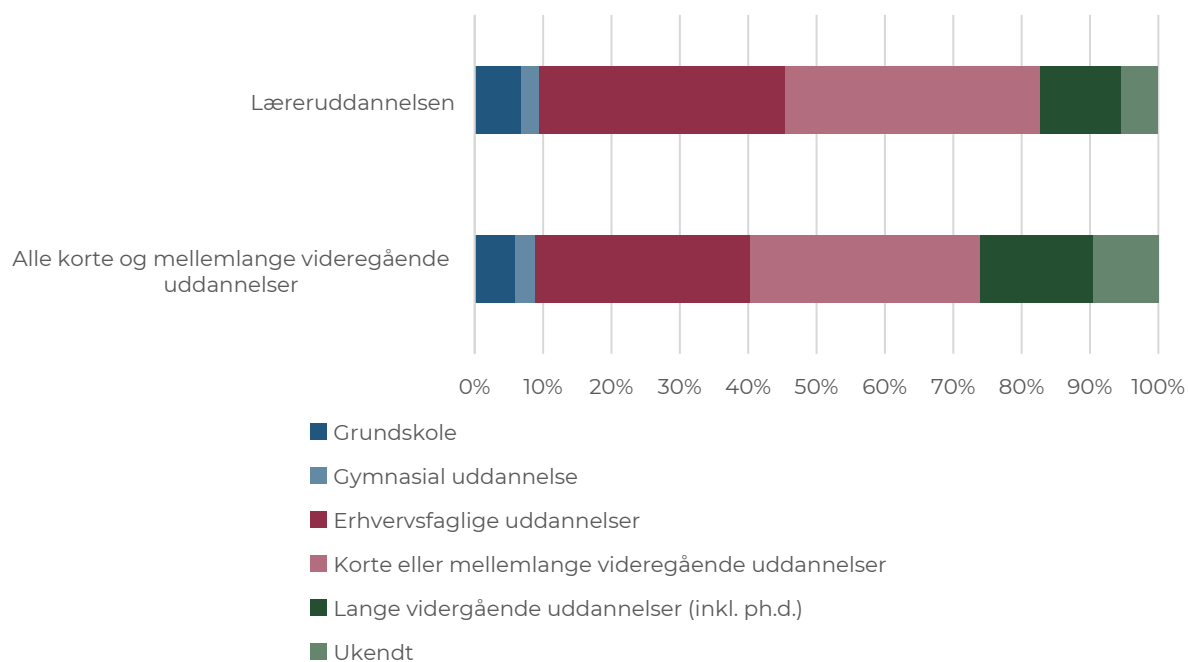
Anm.: Korte og mellemlange videregående uddannelser inkluderer bl.a. erhvervsakademiuddannelser og akademiske bacheloruddannelser på universiteter. Der tages udgangspunkt i tal fra 2019 for at undgå sidsteårsproblematik.

Kilde: Uddannelses- og Forskningsministeriets datavarehus.

8. Lærerstuderendes forældres uddannelsesniveau

Læreruddannelsen uddanner en del studerende med forældre med en erhvervsfaglig uddannelse som højeste uddannelsesniveau. I 2020 havde 36 pct. af de optagne lærerstuderende forældre, hvis højeste uddannelse var en erhvervsfaglig, jf. figur 7. Det samme gør sig gældende for 31 pct. af studerende på alle korte og mellemlange videregående uddannelser.

Figur 7. Lærerstuderendes forældres uddannelsesniveau, 2020



Anm.: Korte og mellemlange videregående uddannelser inkluderer bl.a. professionsbacheloruddannelser, erhvervsakademiuddannelser og akademiske bacheloruddannelser på universiteter. Kategorien "Ukendt" dækker primært over forældre til studerende, der ikke har dansk statsborgerskab.

Kilde: Uddannelses- og Forskningsministeriets datavarehus.

9. De fleste nyuddannede lærere arbejder i folkeskolen

De færdiguddannede lærere arbejder primært i folkeskoler (70 pct.). En mindre del af de beskæftigede lærere arbejder på gymnasier og erhvervsfaglige skoler (6 pct.) og voksenundervisning mv. (2 pct.), jf. tabel 4.

Tabel 4. Beskæftigelsesområde for nyuddannede lærere, dimittendårgang 2017

Beskæftigelse	Antal	Andel
Beskæftiget, total	1.644	84 pct.
Undervisning		
Grundskoler	1.378	70 pct.
Gymnasier og erhvervsfaglige skoler	127	6 pct.
Voksenundervisning mv.	30	2 pct.
Øvrige	98	5 pct.
Udenfor arbejdsstyrken	170	9 pct.
Ledig	67	3 pct.
Uoplyst/ukendt	76	4 pct.
Total	1.957	100%

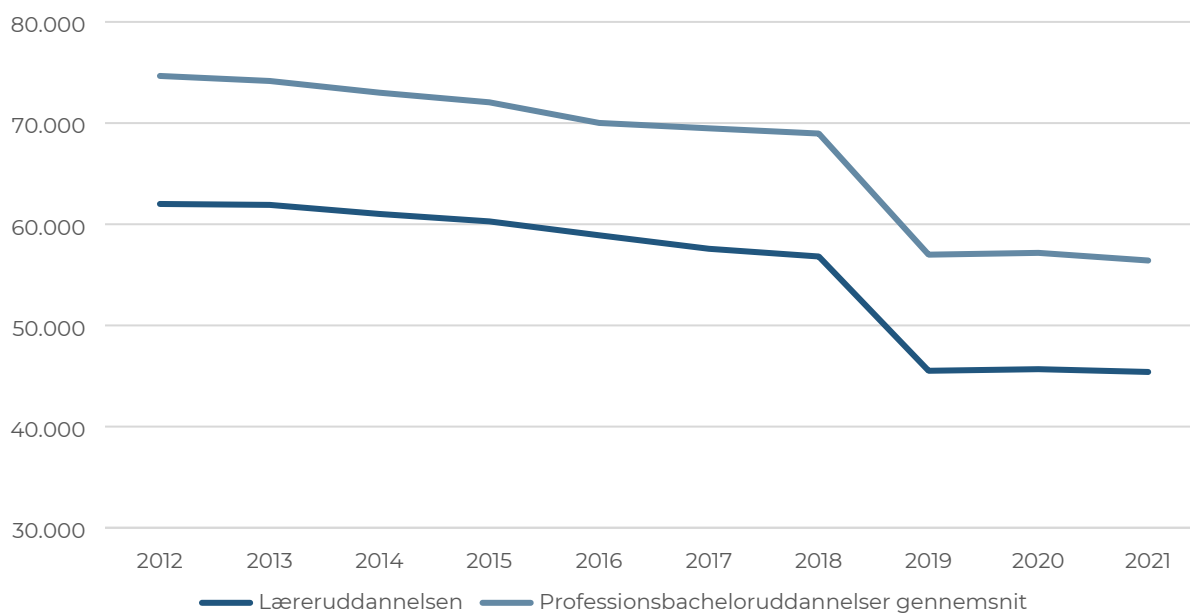
Anm.: Beskæftigelsen er målt 12-23 måneder efter færdiggjort uddannelse.

Kilde: Uddannelses- og Forskningsministeriets datavarehus.

10. Læreruddannelsens økonomi

Uddannelsernes økonomi er betinget af politisk fastsatte takster, hvor de videregående uddannelser inddeles i ti takstgrupper. Taksten for læreruddannelsen er i 2021 på 45.400 kr. pr. studenterårsværk, jf. figur 8. Den gennemsnitlige takst for professionsbacheloruddannelser er i 2021 på ca. 56.400 kr. Forskellen mellem den gennemsnitlige takst for professionsbacheloruddannelser og taksten for læreruddannelsen svarer til ca. 11.000 kr. pr. studenterårsværk.

Figur 8. Udviklingen i undervisningstakst til læreruddannelsen og professionsbacheloruddannelser, 2012-2021, (2021-pl)



Anm. Med omlægningen til det nye bevillingssystem i 2019 fylder tilskuddet baseret på aktivitet en mindre del af det samlede uddannelses-tilskud³ til institutionen. Læreruddannelsen er placeret i takstgruppe 2 (af 10) med en takst på 45.400 kr. pr. STÅ. Samlet set blev taksterne til professions- og erhvervsrettede uddannelser i gennemsnit reduceret med cirka 25 pct. Undervisningstaksten er inkl. fællesudgiftstakst. Kilde: Danske Professionshøjskoler på baggrund af takstkatalog, Uddannelses- og Forskningsministeriet.

³ Øvrige tilskud er grundtilskud, resultattilskud og kvalitetspuljen.