

# Fakta om bioanalytiker- uddannelsen

Marts 2024



## 1. Kort om bioanalytikeruddannelsen

Bioanalytikeruddannelsen er, med mere end 1.300 studerende, en af de største uddannelser, som professionshøjskolerne udbyder.

Bioanalytikeruddannelsen er en professionsbacheloruddannelse, der tager 3,5 år. 36 pct. af uddannelsen foregår i praktik, primært på hospitaler.

Bioanalytikere bliver uddannet på landets professionshøjskoler: Professionshøjskolen UCN i Region Nordjylland, VIA University College i Region Midtjylland, UC Syd og UCL Erhvervsakademi og Professionshøjskole i Region Syddanmark, Professionshøjskolen Absalon i Region Sjælland og Københavns Professionshøjskole i Region Hovedstaden. Det er muligt at læse til bioanalytiker syv steder i Danmark.

### Bioanalytikeruddannelsens placering i Danmark



**Man kan læse til bioanalytiker i:**

Esbjerg, Hjørring, Kalundborg, København, Næstved, Odense og Aarhus.

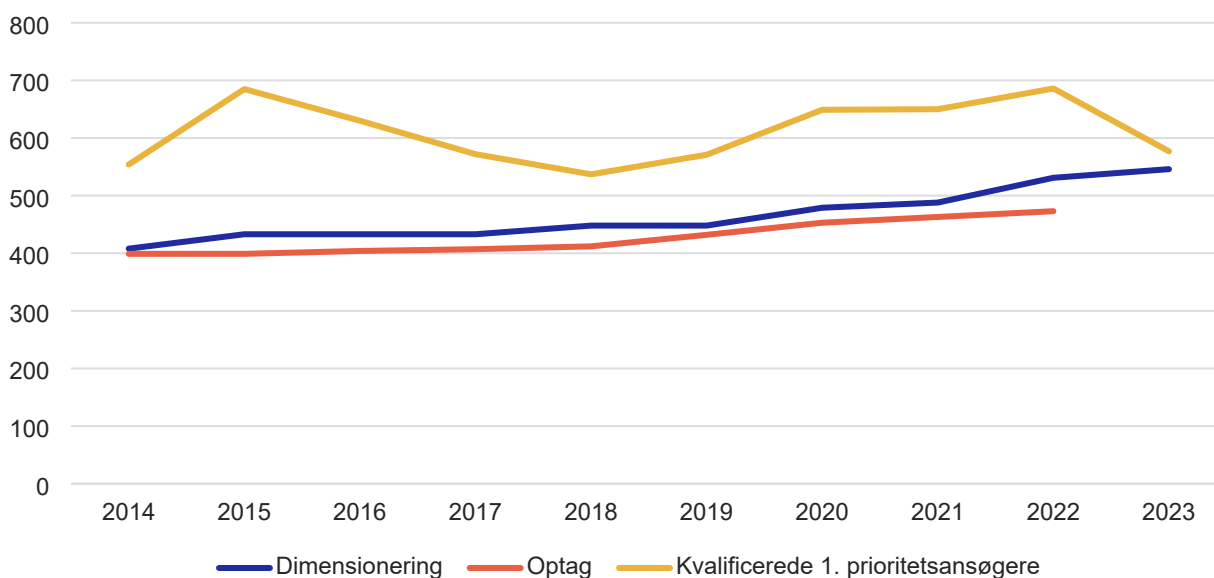
## 2. Søgning og optag

I 2023 havde 577 kvalificerede ansøgere bioanalytikeruddannelsen som 1. prioritet, jf. figur 1. Det er en stigning på 4 pct. siden 2014, men et fald fra de seneste års søgetal. Fra 2022 til 2023 faldt antallet af kvalificerede 1. prioritetsansøgere til bioanalytikeruddannelsen med 16 pct.

I 2023 var der ledige pladser på bioanalytikeruddannelsen i Hjørring, Kalundborg, København og Næstved efter ansøgningsfristen for studiepladser i juli måned. Ingen udbud af bioanalytikeruddannelsen havde ledige pladser i juli 2014<sup>1</sup>.

Bioanalytikeruddannelsen er dimensioneret ud fra hensyn til blandt andet praktikpladser og arbejdsmarkedsbehov for nyuddannede bioanalytikere. Det betyder, at der er et loft over antallet af studiepladser, som professionshøjskolerne må udbyde. Det er Uddannelses- og Forskningsministeriet, der fastsætter dimensioneringen på baggrund af ansøgninger fra de enkelte uddannelsesinstitutioner. I studieåret 2023/2024 er der 546 studiepladser til nye studerende på uddannelsen.

**Figur 1. Udviklingen i bioanalytikeruddannelsens kvalificerede 1. prioritetsansøgere, optag og dimensionering, antal, 2014-2023**



Anm.: "Kvalificerede 1. prioritetsansøgere" er det samlede antal af 1. prioritetsansøgere fratrukket antallet af 1. prioritetsansøgere, der ikke lever op til uddannelsens optagelseskrav. Optag er opgjort i kalenderår og er inkl. de studerende, der er optaget efter ansøgningsfristen for den koordinerede tilmelding i juli måned (efteroptag). Dimensioneringen er opgjort pr. studieår, og kvalificerede 1. prioritetsansøgninger er ifm. den koordinerede tilmelding i juli måned.

Kilde: Uddannelses- og Forskningsministeriets datavarehus og [Uddannelses- og Forskningsministeriets oversigt over dimensioneringslofter](#).

<sup>1</sup> Kilde: Uddannelses- og Forskningsministeriets opgørelse af hovedtal fra den Koordinerede Tilmelding 2014 og 2023.

## Kendetegn for bioanalytikerstuderende



Andel kvinder/mænd: 85 pct. kvinder og 15 pct. mænd.



Alder ved studiestart (median): 22,4 år.



Karaktergennemsnit fra gymnasial uddannelse (stx, hf mm.): 7,0.



Andel studerende med erhvervsuddannelse som højest fuldførte uddannelse: 9 pct.



Andel studerende med gymnasiale uddannelser som højest fuldførte uddannelse: 41 pct. fra stx, 19 pct. fra hf og 21 pct. fra øvrige gymnasiale uddannelser.



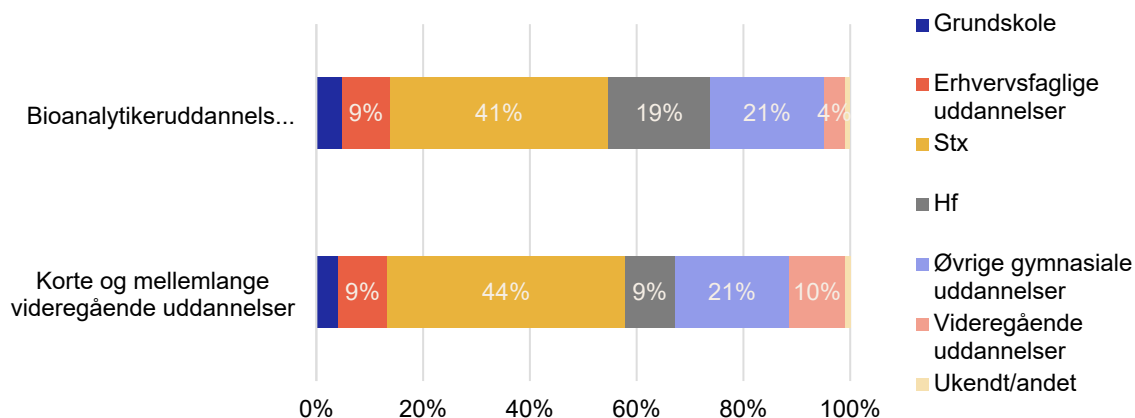
Andel med forældre uden videregående uddannelse: 50 pct.

Anm.: Kendetegnene er for optagne studerende i 2022 inkl. studerende, der optages efter ansøgningsfristen i juli måned (efteroptaget).  
Kilde: Uddannelses- og Forskningsministeriets datavarehus.

### 3. Optagne studerendes uddannelsesbaggrund

Sammenlignet med de korte og mellemlange videregående uddannelser<sup>2</sup> har bioanalytikeruddannelsen en større andel studerende fra hf, jf. figur 2. 19 pct. af de studerende, der startede på bioanalytikeruddannelsen i 2022, kom fra en hf-uddannelse. For de korte og mellemlange videregående uddannelser var det 9 pct. Blandt optagne på bioanalytikeruddannelsen fra øvrige gymnasiale uddannelser, kom 10 pct. fra htx.

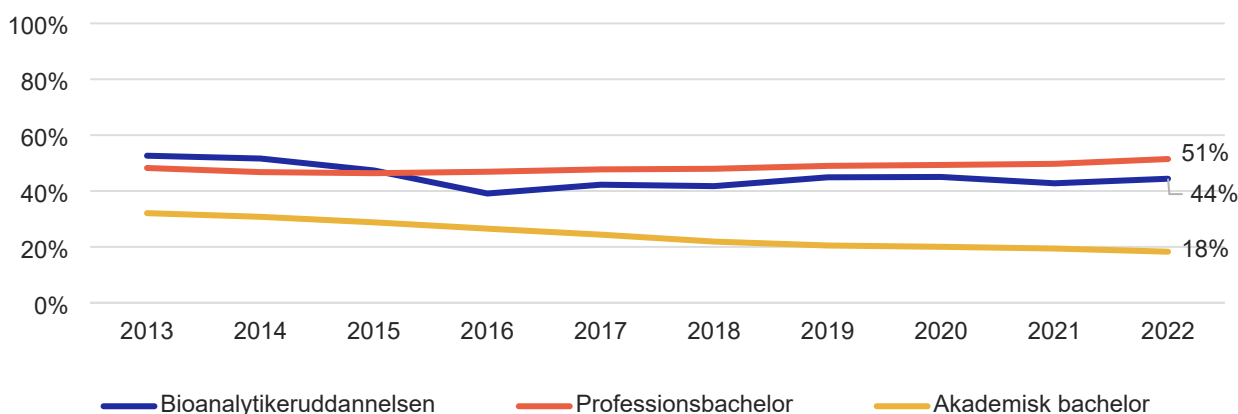
Figur 2. Optagne studerendes højst fuldførte uddannelse, andele, studiestart 2022



Anm.: Antallet af optagne er inkl. de studerende, der optages efter ansøgningsfristen i juli måned (efteroptaget).  
Kilde: Uddannelses- og Forskningsministeriets datavarehus.

I 2022 havde 44 pct. af de optagne studerende på bioanalytikeruddannelsen et gymnasialt karaktergennemsnit under 7. Andelen har været faldende siden 2013, hvor 53 pct. af de optagne studerende havde et gymnasialt karaktergennemsnit under 7. I samme periode ses et fald i andelen af optagne på en akademisk bachelor med et gymnasialt karaktergennemsnit under 7 fra 32 pct. i 2013 til 18 pct. i 2022, jf. figur 3.

Figur 3. Andelen af optagne med et gymnasialt karaktergennemsnit under 7, studiestart 2013-2022



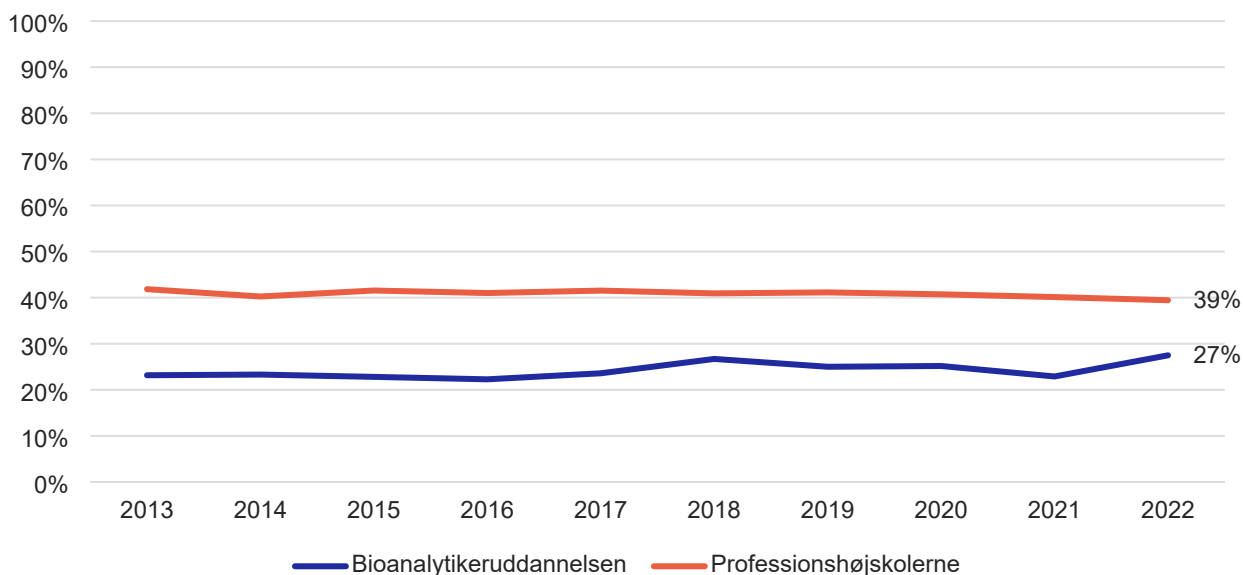
Anm.: Antallet af optagne er inkl. de studerende, der optages efter ansøgningsfristen i juli måned (efteroptaget).  
Kilde: Uddannelses- og Forskningsministeriets datavarehus.

<sup>2</sup> Korte videregående uddannelser dækker blandt andet erhvervsakademiuddannelser, mens mellemlange videregående uddannelser blandt andet dækker professionsbacheloruddannelser og akademiske bacheloruddannelser.

## 4. Bioanalytikeruddannelsen uden for de fire store byer

27 pct. af alle bioanalytikerstuderende optages uden for de fire store byer. Det er en lille stigning i forhold til 2013, hvor andelen var 23 pct., jf. figur 4.

Figur 4. Optag uden for de fire store byer, andel, studiestart 2013-2022



Anm.: De fire store byer dækker over optag i Storkøbenhavn, Aarhus, Odense og Aalborg. Betegnelsen Storkøbenhavn dækker over kommunerne: Albertslund, Ballerup, Brøndby, Dragør, Frederiksberg, Gentofte, Gladsaxe, Glostrup, Herlev, Hvidovre, Høje-Taastrup, Ishøj, København, Lyngby-Taarbæk, Rødovre, Tårnby og Vallensbæk.

Kilde: Uddannelses- og Forskningsministeriets datavarehus.

## 5. Praktikken i bioanalytikeruddannelsen

I bioanalytikeruddannelsen foregår 36 pct. (75 ECTS ud af 210 ECTS) af uddannelsen i praktik (klinisk undervisning). Praktikken foregår primært på hospitaler. Professionshøjskolerne har mulighed for at tilrettelægge praktikken forskelligt, jf. *tabel 1*.

**Tabel 1. Praktikperioder på bioanalytikeruddannelsen**

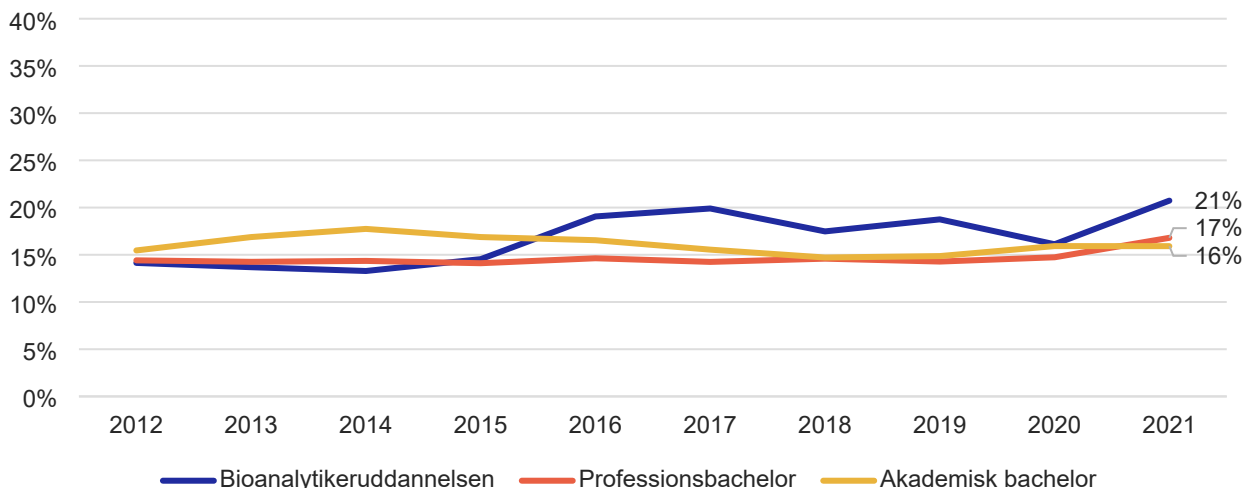
	VIA	Absalon	KP	UCN	UCL	UC SYD
<b>Udbudssteder</b>	Aarhus	Kalundborg Næstved	København	Hjørring	Odense	Esbjerg
<b>Semester 1</b>		3 ECTS	6 ECTS	9 ECTS	10 ECTS	5 ECTS
<b>Semester 2</b>	10 ECTS	7 ECTS	10 ECTS	1 ECTS		
<b>Semester 3</b>	30 ECTS	30 ECTS	24 ECTS	30 ECTS		20 ECTS
<b>Semester 4</b>					30 ECTS	15 ECTS
<b>Semester 5</b>					10,5 ECTS	12 ECTS
<b>Semester 6</b>	22,5 ECTS	25 ECTS	30 ECTS	30 ECTS	19,5 ECTS	18 ECTS
<b>Semester 7</b>	12,5 ECTS	10 ECTS	5 ECTS	5 ECTS	5 ECTS	5 ECTS

Kilde: Uddannelsernes studieordninger.

## 6. Frafald på bioanalytikeruddannelsen

Frafaldet et år efter studiestart er højere på bioanalytikeruddannelsen end det gennemsnitlige frafald på professionsbacheloruddannelser og akademiske bacheloruddannelser. I 2022 var 21 pct. af dem, der påbegyndte bioanalytikeruddannelsen i 2021, faldet fra. For studerede på professionsbacheloruddannelser var frafaldet efter et år 17 pct., mens det for akademiske bacheloruddannelser var 16 pct., jf. figur 5.

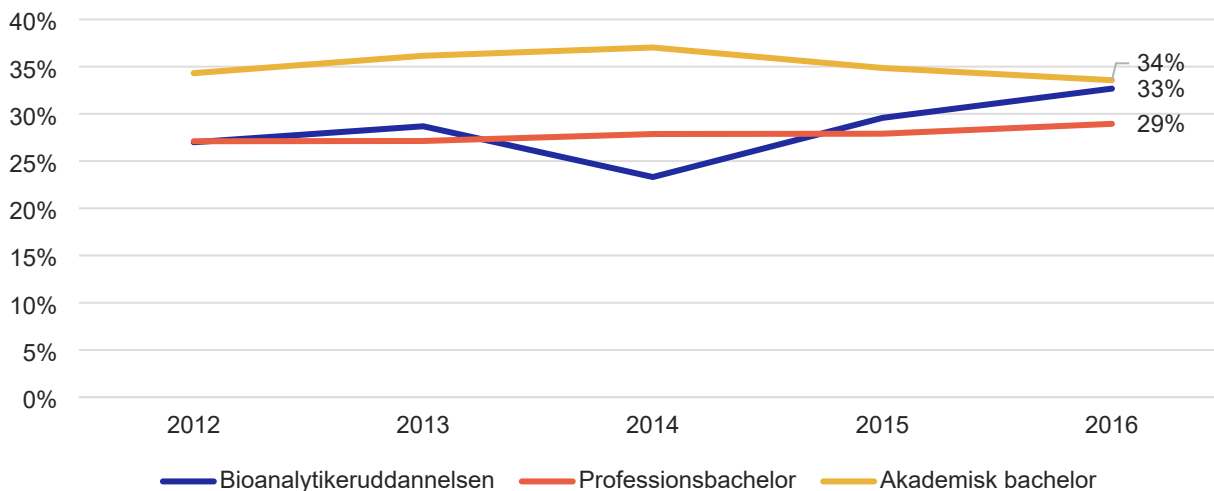
Figur 5. Udviklingen i frafald et år efter studiestart, andel, studiestart 2012-2021



Kilde: Uddannelses- og Forskningsministeriets datavarehus.

I 2022 var 33 pct. af de studerende, der startede på bioanalytikeruddannelsen i 2016, faldet fra. På professionsbacheloruddannelserne gjaldt det for 29 pct., mens det på akademiske bacheloruddannelser var 34 pct., jf. figur 6.

Figur 6. Udviklingen i frafald seks år efter studiestart, andel, studiestart 2012-2016



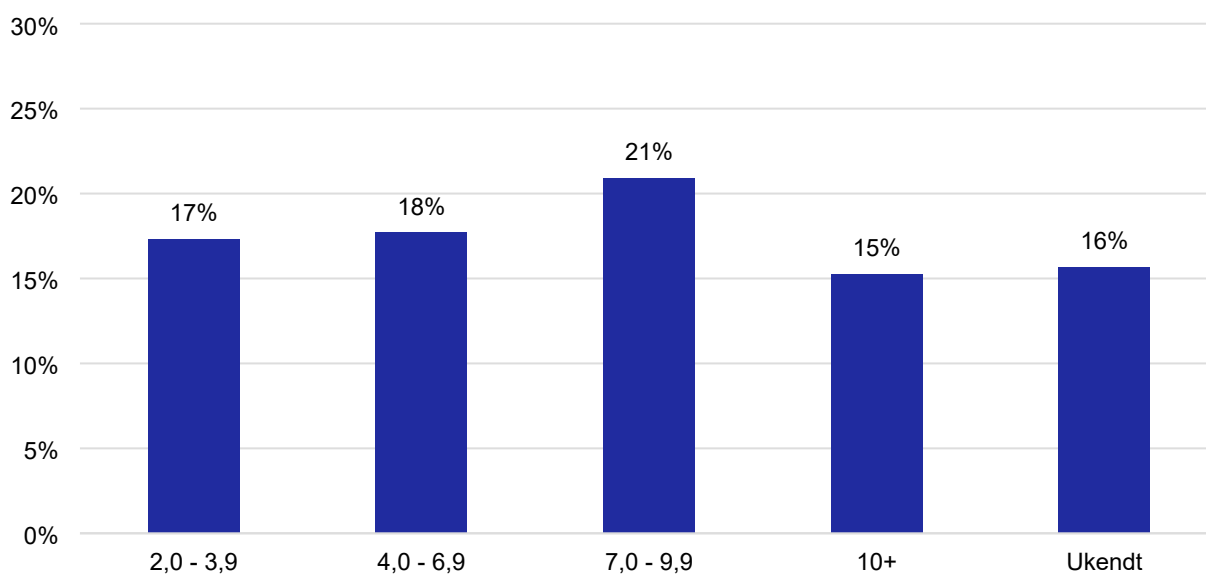
Kilde: Uddannelses- og Forskningsministeriets datavarehus.



Ser man på tværs af alle korte og mellemlange videregående uddannelser<sup>3</sup>, falder studerende med lave gymnasiale karakterer oftere fra end andre i løbet af det første år på studiet. Tal fra Uddannelses- og Forskningsministeriets datavarehus viser, at 20 pct. af dem med gymnasiale karaktergennemsnit mellem 2 og 3,9 faldt fra i det første år. For studerende med et karaktergennemsnit fra gymnasiet, som er højere end 7, gjaldt det for 15 pct.

Samme tendens ses ikke på bioanalytikeruddannelsen. Her er det blandt studerende med gymnasiale karaktergennemsnit mellem 7 og 9,9, at den største andel falder fra, jf. figur 7.

**Figur 7. Frafald på bioanalytikeruddannelsen et år efter studiestart fordelt på karaktergennemsnit fra gymnasial uddannelse, andel, studiestart 2017-2021**



Anm.: Andel frafaldende er regnet ud af det samlede antal optagne med det angivne karaktergennemsnit fra deres gymnasiale uddannelse over en femårig periode 2017-2021. Kategorien "ukendt" dækker bl.a. personer, som har opnået deres eksamen i udlandet, som har opnået adgang til uddannelsen af anden vej end via gymnasiet eller personer, hvis gymnasiale eksamen er fra før 1978. For studiestart 2017-2021 havde 249 personer et ukendt karaktergennemsnit fra gymnasiet. 39 af dem afbrød bioanalytikeruddannelsen inden for et år efter studiestart.

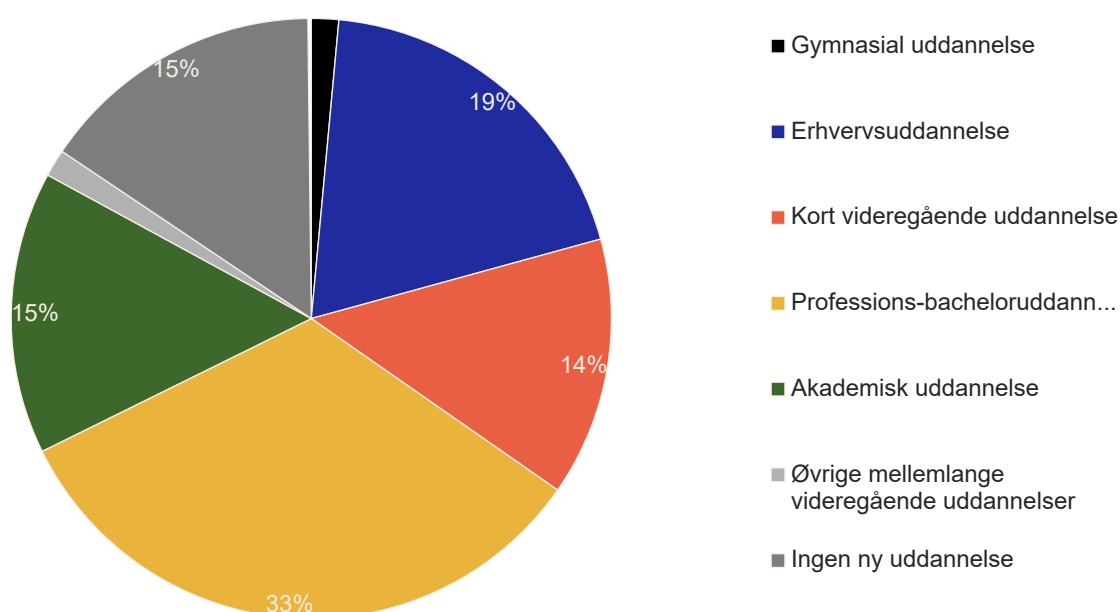
Kilde: Uddannelses- og Forskningsministeriets datavarehus.

<sup>3</sup> Korte videregående uddannelser dækker blandt andet erhvervsakademiuddannelser, mens mellemlange videregående uddannelser blandt andet dækker professionsbacheloruddannelser og akademiske bacheloruddannelser.

Tal fra Uddannelses- og Forskningsministeriets datavarehus viser, at 75 pct. af de studerende på korte og mellemlange uddannelser<sup>4</sup>, som afbrød deres uddannelse mellem 2012 og 2016, er startet på en ny uddannelse.

Blandt studerende, der afbrød bioanalytikeruddannelsen mellem 2012 og 2016, er 64 pct. (347 personer), startet på en ny videregående uddannelse<sup>5</sup>. Af dem startede flest på en professionsbacheloruddannelse, men en del startede ligeledes på en akademisk uddannelse. Uddannelserne til pædagog og sygeplejerske var det hyppigste valg. Derudover startede 19 pct. (105 personer) på en erhvervsuddannelse, mens 15 pct. (84 personer) ikke er optaget på en ny uddannelse, jf. figur 8.

**Figur 8. Ny uddannelsesaktivitet blandt frafaldne fra bioanalytikeruddannelsen, andele, frafaldne fra 2012 til og med 2016**



Anm.: Akademisk uddannelse inkluderer akademiske bacheloruddannelser og kandidatuddannelser. Uddannelser som færre end fem personer er startet på er diskretioneret.

Kilde: Uddannelses- og Forskningsministeriets datavarehus.

<sup>4</sup> Korte videregående uddannelser dækker blandt andet erhvervsakademiuddannelser, mens mellemlange videregående uddannelser blandt andet dækker professionsbacheloruddannelser og akademiske bacheloruddannelser.

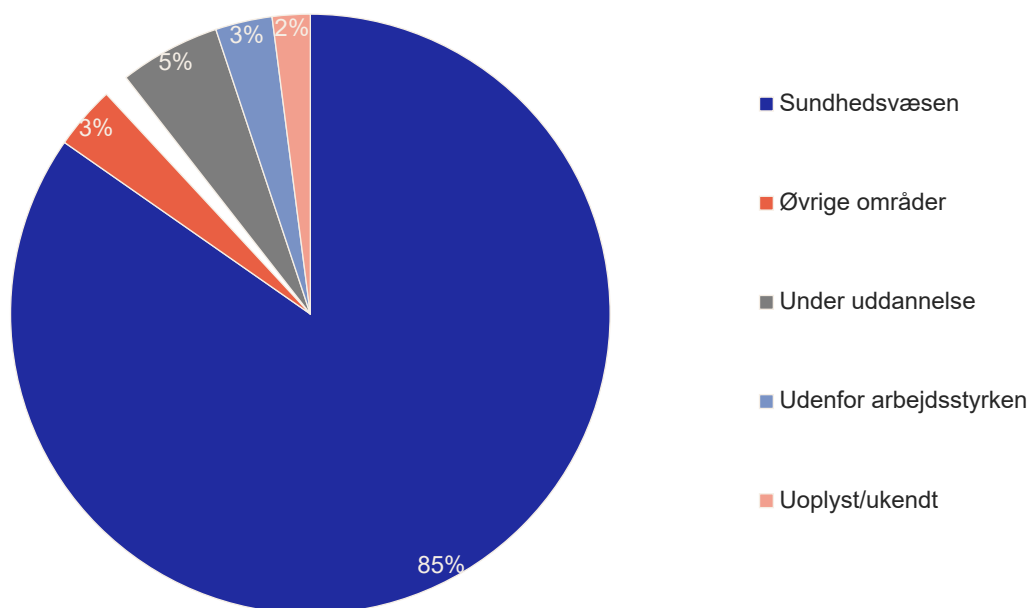
<sup>5</sup> De videregående uddannelser omfatter kort videregående uddannelse, professionsbacheloruddannelser, akademiske bachelor- og kandidatuddannelser og øvrige mellemlange videregående uddannelser.

## 7. Bioanalytikernes beskæftigelse

85 pct. af de nyuddannede bioanalytikere arbejder i sundhedsvæsenet. Kun 3 pct. er beskæftiget i andre brancher, jf. figur 9.

Blandt dimittenderne fra bioanalytikeruddannelsen fra 2019, er meget få ledige. Tal fra Styrelsen for Arbejdsmarked og Rekruttering<sup>6</sup> viser, at mere end hvert fjerde forsøg på at rekruttere en bioanalytiker i perioden marts til august 2023, var forgæves, idet stillingen enten ikke blev besat, eller, at den blev besat med en anden profil end den ønskede.

**Figur 9. Beskæftigelsesområder for nyuddannede bioanalytikere 23 måneder efter endt uddannelse, andele, dimittendårgang 2019**



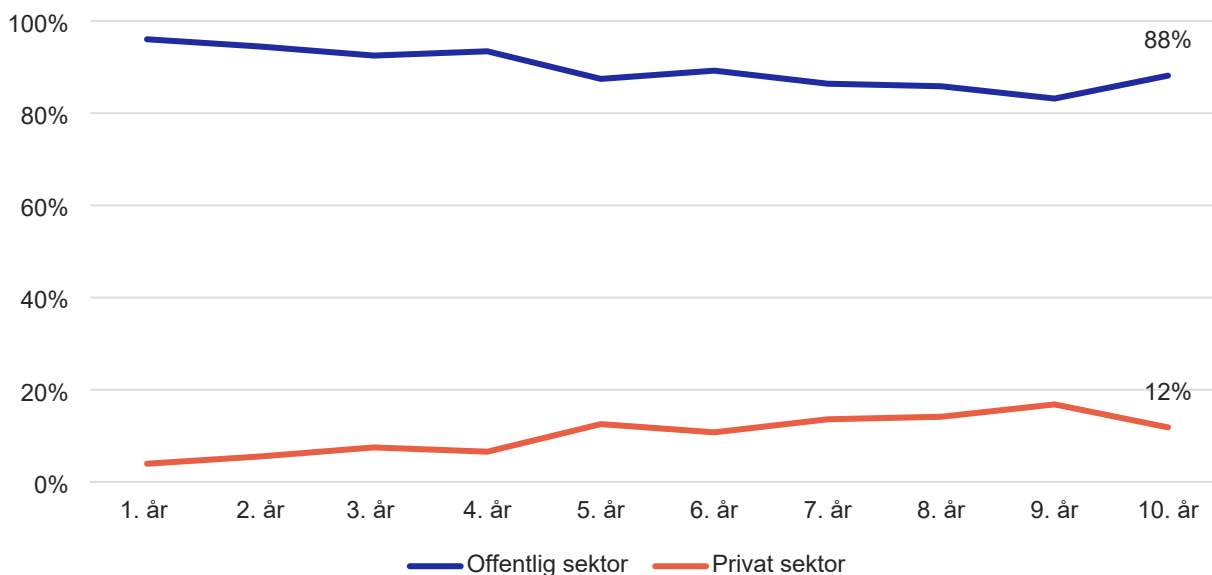
Anm.: Beskæftigelsen er målt 23 måneder efter færdiggjort uddannelse. Andelen af nyuddannede bioanalytikere, der er ledige 23 måneder efter færdiggørelse af uddannelsen i 2019, er ikke muligt at opgøre, da der er færre end fem ledige.

Kilde: Uddannelses- og Forskningsministeriets datavarehus.

<sup>6</sup> Tal fra Styrelsen for Arbejdsmarked og Rekrutterings rekrutteringssurvey, trukket fra [jobindsats.dk](http://jobindsats.dk).

Bioanalytikere opnår i høj grad beskæftigelse i den offentlige sektor. I det første år efter færdiggjort uddannelse, er 96 pct. af bioanalytikerne ansat i den offentlige sektor. Ti år efter færdiggjort uddannelse er andelen i den offentlige sektor faldet til 88 pct., jf. figur 10.

**Figur 10. Beskæftigelsessektor for bioanalytikere 1 til 10 år efter fuldført uddannelse, andele, opgjort i 2021**



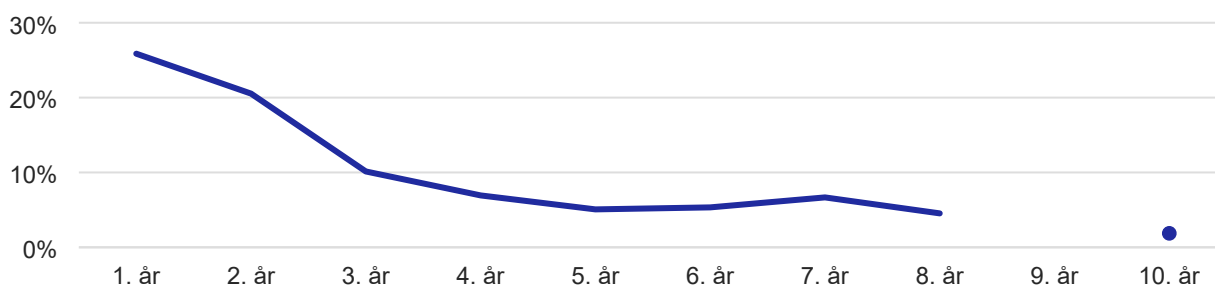
Kilde: Uddannelses- og Forskningsministeriets datavarehus.

## 8. Videre uddannelse for dimittender fra bioanalytikeruddannelsen

Blandt de bioanalytikere, som færdiggjorde deres uddannelse mellem 2003 og 2012, er 18 pct. startet på en ny uddannelse inden for de første ti år efter, at de har fuldført bioanalytikeruddannelsen. 41 pct. af dem, der læser videre, starter på en kandidatuddannelse, heraf flest på den sundhedsfaglige kandidatuddannelse, kandidatuddannelsen i medicinalbiologi og kandidatuddannelsen i biomedicinsk teknik, viser tal fra Uddannelses- og Forskningsministeriets datavarehus.

Flest læser videre i de første år efter, de har fuldført bioanalytikeruddannelsen, jf. figur 11. 87 pct. af de bioanalytikere, der læser videre, gør det inden for de første ti år efter deres bioanalytikeruddannelse.

**Figur 11. Antal år siden færdiggjort bioanalytikeruddannelse for bioanalytikere, der påbegynder en ny uddannelse, andele, dimittendårgang 2003-2012**



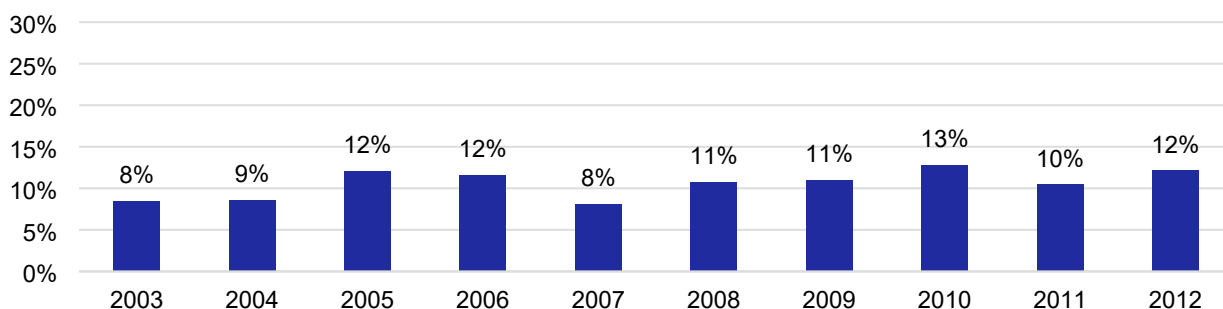
Anm.: Figuren viser, hvornår de bioanalytikere, som læser videre, starter på en efterfølgende uddannelse, uanset om den efterfølgende uddannelse gennemføres. Hvis en person er startet på flere forskellige uddannelser, efter de har færdiggjort bioanalytikeruddannelsen, er her tale om den først påbegyndte uddannelse.

Kategorien "9 år" indeholder færre end fem respondenter, og kategorien er derfor diskretoneret.

Kilde: Uddannelses- og Forskningsministeriets datavarehus.

Der har været en lille stigning i andelen af bioanalytikere, som starter på en kandidatuddannelse. Af de bioanalytikere, der dimitterede fra bioanalytikeruddannelsen i 2003, startede 8 pct. på en kandidatuddannelse inden for de efterfølgende ti år. Blandt årgangen, der dimitterede fra bioanalytikeruddannelsen i 2012, startede 12 pct. på en kandidatuddannelse inden for de efterfølgende ti år, jf. figur 12.

**Figur 12. Dimittender fra bioanalytikeruddannelsen, der inden for ti år er startet på en kandidatuddannelse, andel, fordelt på dimittendårgang**



Anm.: Figuren viser alle bioanalytikere, som starter på en kandidatuddannelse inden for ti år efter færdiggjort bioanalytikeruddannelsen, uanset om de inden da også har påbegyndt andre uddannelser.

Kilde: Uddannelses- og Forskningsministeriets datavarehus.