

Fakta om ergoterapeut- uddannelsen

Marts 2024



1. Kort om ergoterapeutuddannelsen

Ergoterapeutuddannelsen er en af de største uddannelser, som professionshøjskolerne udbyder med knap 1.800 studerende.

Ergoterapeutuddannelsen er en professionsbacheloruddannelse, der tager 3,5 år. 20 pct. af uddannelsen foregår i praktik på hospitaler, i kommuner og i private virksomheder.

Ergoterapeuter bliver uddannet på landets professionshøjskoler: Professionshøjskolen UCN i Region Nordjylland, VIA University College i Region Midtjylland, UC Syd og UCL Erhvervsakademi og Professionshøjskole i Region Syddanmark, Professionshøjskolen Absalon i Region Sjælland og Københavns Professionshøjskole i Region Hovedstaden. Det er muligt at læse til ergoterapeut otte steder i Danmark.

Ergoterapeutuddannelsens placering i Danmark



Man kan læse til ergoterapeut i:

Esbjerg, Haderslev, Holstebro, København, Næstved, Odense, Aalborg og Aarhus.

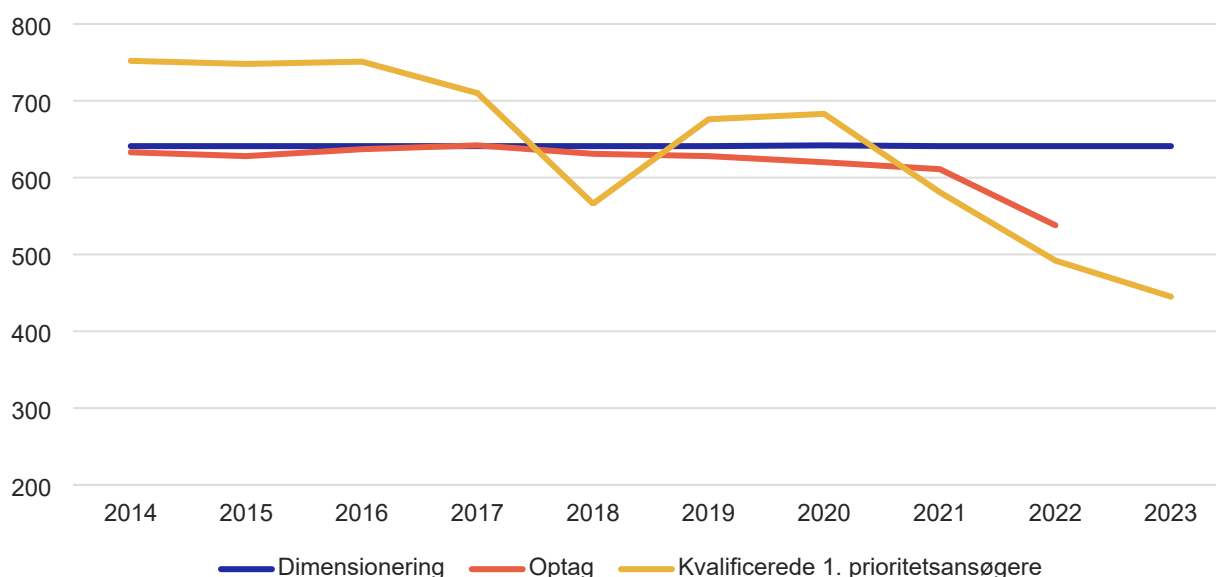
2. Søgning og optag

I 2023 havde 445 kvalificerede ansøgere ergoterapeutuddannelsen som 1. prioritet, jf. *figur 1*. Det er et fald på 41 pct. sammenlignet med 2014.

I 2023 var der ledige pladser på ergoterapeutuddannelsen i Næstved, Haderslev, Esbjerg, Odense, Holstebro og Aalborg efter ansøgningsfristen for studiepladser i juli måned. Ingen udbud af ergoterapeutuddannelsen havde ledige pladser i juli 2014¹.

Ergoterapeutuddannelsen har en uddannelsesspecifik dimensionering, som fastsættes ud fra hensyn til blandt andet praktikpladser og arbejdsmarkedsbehov for nyuddannede ergoterapeuter. Det betyder, at der er et loft over antallet af studiepladser, som professionshøjskolerne må udbyde. Det er Uddannelses- og Forskningsministeriet, der fastsætter dimensioneringen på baggrund af ansøgninger fra de enkelte uddannelsesinstitutioner. I studieåret 2023/2024 er der 641 studiepladser til nye studerende på uddannelsen.

Figur 1. Udviklingen i ergoterapeutuddannelsens kvalificerede 1. prioritetsansøgere, optag og dimensionering, antal, 2014-2023



Anm.: "Kvalificerede 1. prioritetsansøgere" er det samlede antal af 1. prioritetsansøgere fratrukket antallet af 1. prioritetsansøgere, der ikke lever op til uddannelsens optagelseskrav. Optag er opgjort i kalenderår og er inkl. de studerende, der er optaget efter ansøgningsfristen for den koordinerede tilmelding i juli måned (efteroptag). Dimensioneringen er opgjort pr. studieår, og kvalificerede 1. prioritetsansøgere er ifm. den koordinerede tilmelding i juli måned.

Kilde: Uddannelses- og Forskningsministeriets datavarehus og [Uddannelses- og Forskningsministeriets oversigt over dimensioneringslofter](#).

¹ Kilde: Uddannelses- og Forskningsministeriets opgørelse af hovedtal fra den Koordinerede Tilmelding 2014 og 2023.

Kendetegn for ergoterapeutstuderende



Andel kvinder/mænd: 81 pct. kvinder og 19 pct. mænd.



Alder ved studiestart (median): 22,9 år.



Karaktergennemsnit fra gymnasial uddannelse (stx, hf mm.): 6,2.



Andel studerende med erhvervsuddannelse som højest fuldførte uddannelse: 9 pct.



Andel studerende med gymnasiale uddannelser som højest fuldførte uddannelse: 49 pct. fra stx, 18 pct. fra hf og 15 pct. fra øvrige gymnasiale uddannelser.



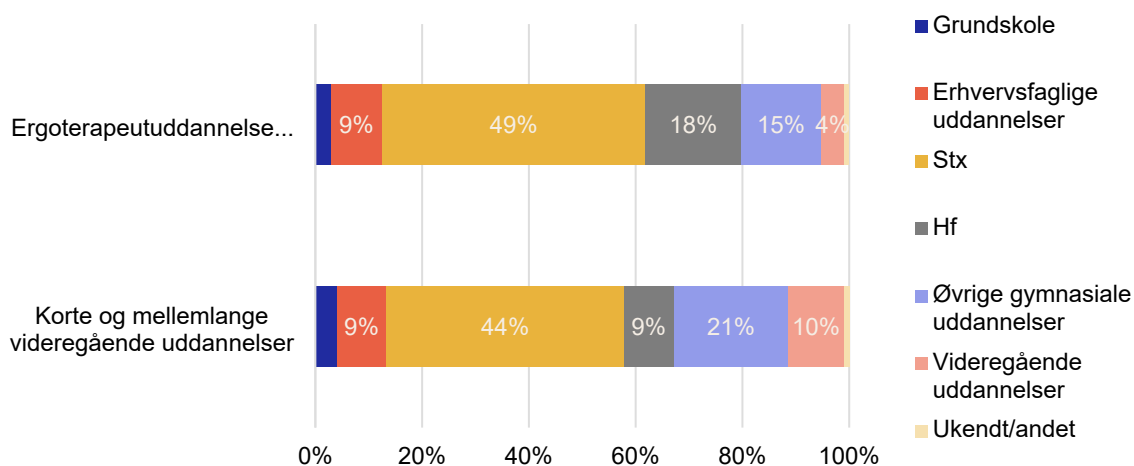
Andel med forældre uden videregående uddannelse: 52 pct.

Anm.: Kendetegnene er for optagne studerende i 2022 inkl. studerende, der optages efter ansøgningsfristen i juli måned (efteroptaget).
Kilde: Uddannelses- og Forskningsministeriets datavarehus.

3. Optagne studerendes uddannelsesbaggrund

Sammenlignet med optagne på de korte og mellemlange videregående uddannelser², har ergoterapeutuddannelsen en stor andel af studerende med hf-baggrund (18 pct.). 49 pct. af de studerende, der startede på ergoterapeutuddannelsen i 2022, havde en almen studentereksamen (stx) fra et gymnasium, jf. figur 2.

Figur 2. Optagne studerendes højst fuldførte uddannelse, andele, studiestart 2022

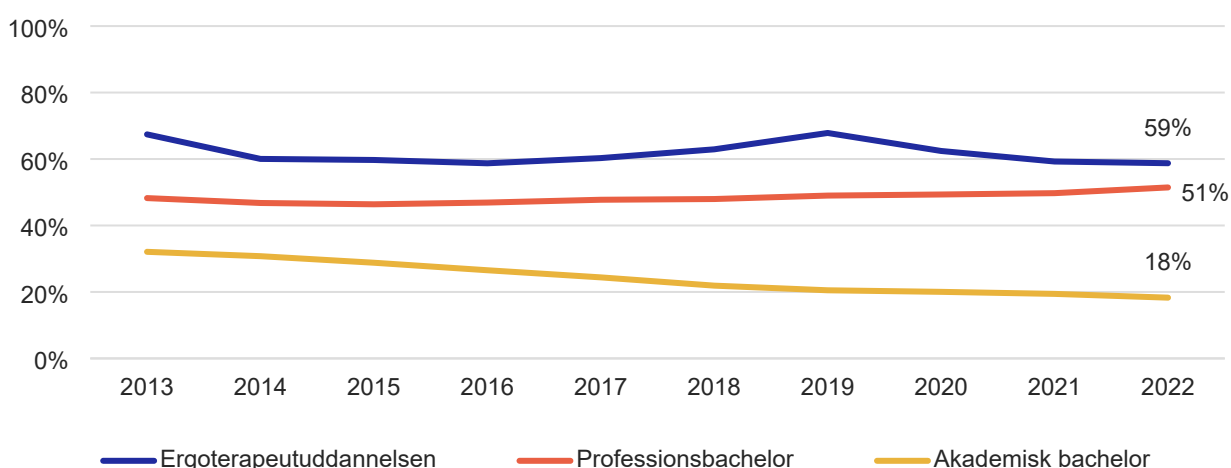


Anm.: Antallet af optagne er inkl. de studerende, der optages efter ansøgningsfristen i juli måned (efteroptaget).

Kilde: Uddannelses- og Forskningsministeriets datavarehus.

I 2022 havde 59 pct. af de optagne studerende på ergoterapeutuddannelsen et gymnasialt karaktergennemsnit under 7. Det er et fald fra 67 pct. i 2013. I samme periode ses et fald i andelen af optagne på en akademisk bachelor med et gymnasialt karaktergennemsnit under 7 fra 32 pct. i 2013 til 18 pct. i 2022, jf. figur 3.

Figur 3. Andelen af optagne med et gymnasialt karaktergennemsnit under 7, studiestart 2013-2022



Anm.: Antallet af optagne er inkl. de studerende, der optages efter ansøgningsfristen i juli måned (efteroptaget).

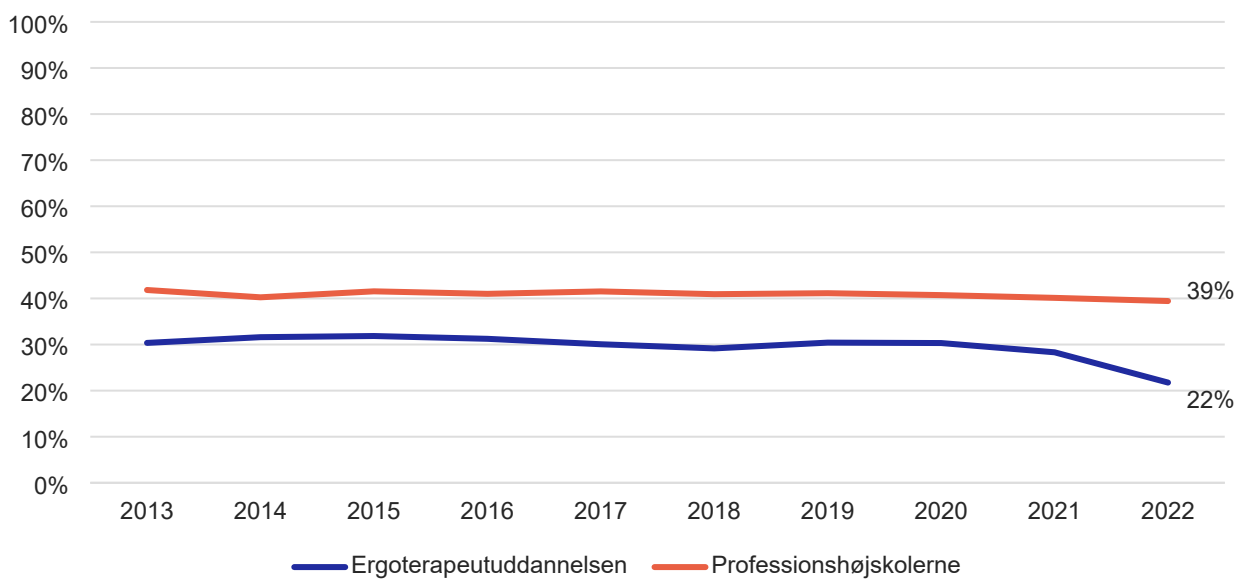
Kilde: Uddannelses- og Forskningsministeriets datavarehus.

² Korte videregående uddannelser dækker blandt andet erhvervsakademiuddannelser, mens mellemlange videregående uddannelser blandt andet dækker professionsbacheloruddannelser og akademiske bacheloruddannelser.

4. Ergoterapeutuddannelsen uden for de fire store byer

I 2022 blev 22 pct. af de studerende, der startede på ergoterapeutuddannelsen, optaget uden for de fire store byer. I 2013 gjorde det samme sig gældende for 30 pct. af de optagne på ergoterapeutuddannelsen, jf. figur 4.

Figur 4. Optag uden for de fire store byer, andele, studiestart 2013-2022



Anm.: De fire store byer dækker over optag i Storkøbenhavn, Aarhus, Odense og Aalborg. Betegnelsen Storkøbenhavn dækker over kommunerne: Albertslund, Ballerup, Brøndby, Dragør, Frederiksberg, Gentofte, Gladsaxe, Glostrup, Herlev, Hvidovre, Høje-Taastrup, Ishøj, København, Lyngby-Taarbæk, Rødovre, Tårnby og Vallensbæk.

Kilde: Uddannelses- og Forskningsministeriets datavarehus.

5. Praktikken i ergoterapeutuddannelsen

I ergoterapeutuddannelsen foregår 20 pct. (42 ECTS ud af 210 ECTS) af uddannelsen i praktik (klinisk undervisning). Praktikken foregår på hospitaler, i kommuner og private virksomheder. Professionshøjskolerne har mulighed for at tilrettelægge praktikken forskelligt, jf. *tabel 1*.

Tabel 1. Praktikperioder på ergoterapeutuddannelsen

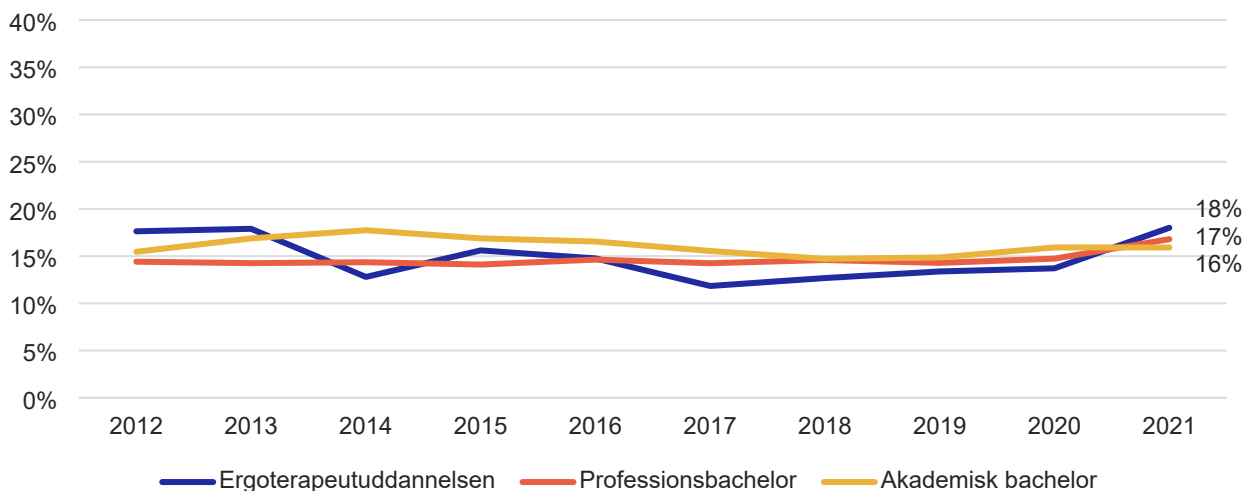
	VIA	Absalon	KP	UCN	UCL	UC SYD
Udbudssteder	Holstebro Aarhus	Næstved	København	Aalborg	Odense	Esbjerg Haderslev
Semester 1	1,5 ECTS	3 ECTS			2,1 ECTS	1,5 ECTS
Semester 2	1,5 ECTS		6 ECTS	3 ECTS	2,4 ECTS	1,5 ECTS
Semester 3						
Semester 4	15 ECTS	15 ECTS	12 ECTS	15 ECTS	13,5 ECTS	15 ECTS
Semester 5	15 ECTS	15 ECTS	4,5 ECTS	12 ECTS	15 ECTS	13,5 ECTS
Semester 6	9 ECTS	9 ECTS	19,5 ECTS	12 ECTS	9 ECTS	10,5 ECTS
Semester 7						

Kilde: Uddannelsernes studieordninger.

6. Frafald på ergoterapeutuddannelsen

Frafaldet et år efter studiestart er på ergoterapeutuddannelsen på niveau med frafaldet på professionsbacheloruddannelser og akademiske bacheloruddannelser. I 2022 var 18 pct. af dem, der påbegyndte ergoterapeutuddannelsen i 2021, faldet fra. For studerende på professionsbacheloruddannelser var frafaldet efter et år 17 pct., mens det for akademiske bacheloruddannelser var 16 pct., jf. figur 5.

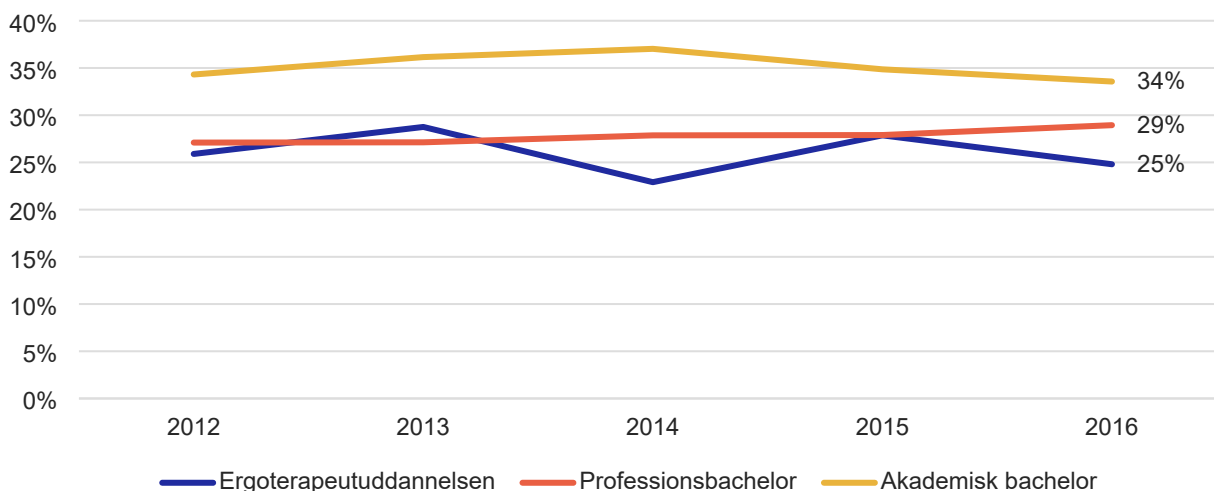
Figur 5. Udviklingen i frafald et år efter studiestart, andele, studiestart 2012-2021



Kilde: Uddannelses- og Forskningsministeriets datavarehus.

I 2022 var 25 pct. af de studerende, der startede på ergoterapeutuddannelsen i 2016, faldet fra. For studerende på professionsbacheloruddannelser og akademiske bacheloruddannelser samlet gjaldt det hhv. 29 og 34 pct., jf. figur 6.

Figur 6. Udviklingen i frafald seks år efter studiestart, andele, studiestart 2012-2016

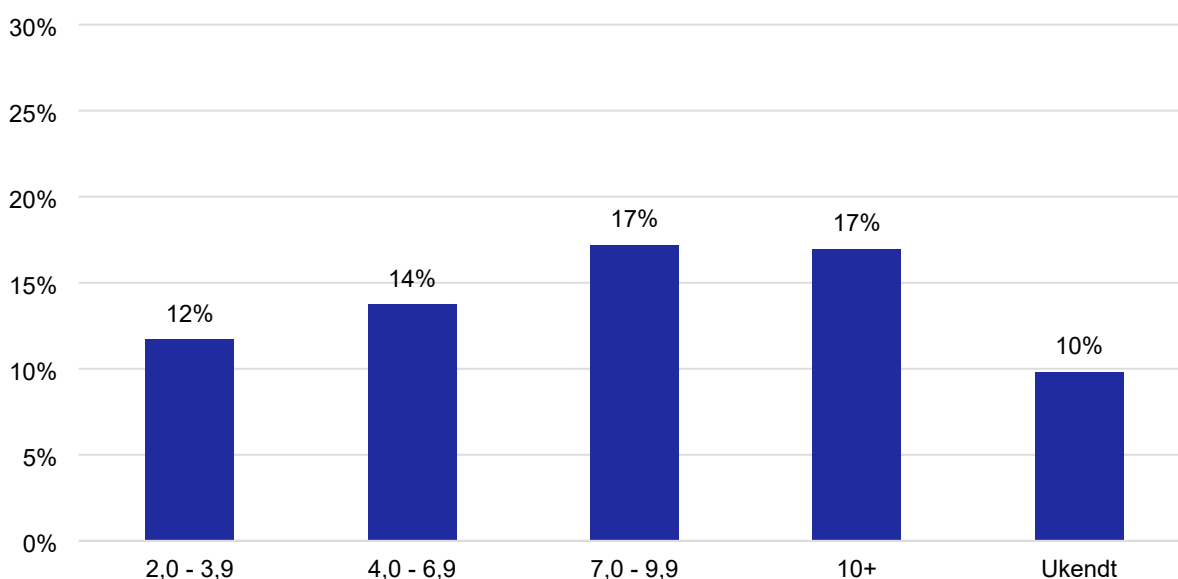


Kilde: Uddannelses- og Forskningsministeriets datavarehus.

Ser man på tværs af alle korte og mellemlange videregående uddannelser³, falder studerende med lave gymnasiale karakterer oftere fra end andre det første år på studiet. Tal fra Uddannelses- og Forskningsministeriets datavarehus viser, at 20 pct. af dem med gymnasiale karaktergennemsnit mellem 2 og 3,9 falder fra. For studerende med et karaktergennemsnit fra gymnasiet, som er højere end 7, gjaldt det for 15 pct.

På ergoterapeutuddannelsen er der tendens til, at en større andel af dem med et højt gymnasialt karaktergennemsnit falder fra end dem med lavere karakter, jf. figur 7. Blandt de ergoterapeutstuderende, som kommer med et gymnasialt karaktergennemsnit, som er højere end 7, falder 17 pct. fra i løbet af det første studieår.

Figur 7. Frafald på ergoterapeutuddannelsen et år efter studiestart fordelt på karaktergennemsnit fra gymnasial uddannelse, andele, studiestart 2017-2021



Anm.: Andel frafaldende er regnet ud af det samlede antal optagne med det angivne karaktergennemsnit fra deres gymnasiale uddannelse over en femårig periode 2017-2021. Kategorien "ukendt" dækker bl.a. personer, som har opnået deres eksamen i udlandet, som har opnået adgang til uddannelsen af anden vej end via gymnasiet eller personer, hvis gymnasiale eksamen er fra før 1978. For studiestart 2017-2021 havde 357 personer et ukendt karaktergennemsnit fra gymnasiet. 35 af dem afbrød ergoterapeutuddannelsen inden for et år efter studiestart.

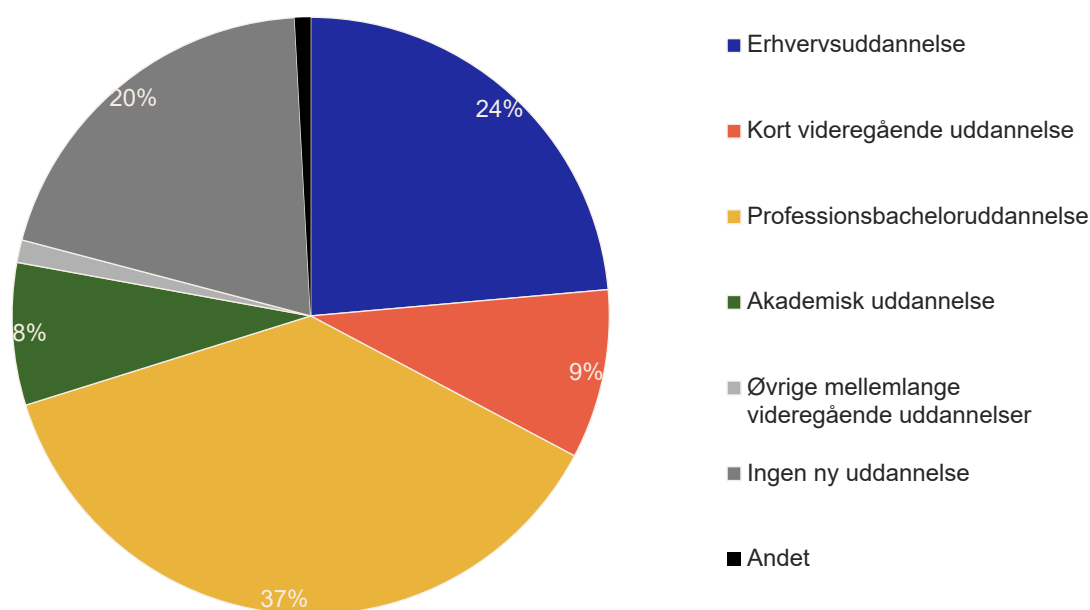
Kilde: Uddannelses- og Forskningsministeriets datavarehus.

³ Korte videregående uddannelser dækker blandt andet erhvervsakademiuddannelser, mens mellemlange videregående uddannelser blandt andet dækker professionsbacheloruddannelser og akademiske bacheloruddannelser.

Tal fra Uddannelses- og Forskningsministeriets datavarehus viser, at 75 pct. af de studerende på korte og mellemlange uddannelser⁴, som afbrød deres uddannelse mellem 2012 og 2016, er startet på en ny uddannelse.

Blandt studerende fra ergoterapeutuddannelsen, som afbrød deres uddannelse mellem 2012 og 2016, startede 56 pct. (454 personer) på en ny videregående uddannelse⁵. En stor andel af dem begyndte på en ny professionsbacheloruddannelse, hvor pædagog-, fysioterapeut- og sygeplejerskeuddannelsen var det hyppigste valg. Derudover startede 24 pct. (193 personer) på en erhvervsuddannelse, mens 20 pct. (164 personer) ikke er optaget på en ny uddannelse, jf. *figur 8*.

Figur 8. Ny uddannelsesaktivitet blandt frafaldne fra ergoterapeutuddannelsen, andele, frafaldne fra 2012 til og med 2016



Anm.: Akademisk uddannelse inkluderer akademiske bacheloruddannelser og kandidatuddannelser. Uddannelser som færre end fem personer er startet på er samlet i kategorien "andet".

Kilde: Uddannelses- og Forskningsministeriets datavarehus.

⁴ Korte videregående uddannelser dækker blandt andet erhvervsakademiuddannelser, mens mellemlange videregående uddannelser blandt andet dækker professionsbacheloruddannelser og akademiske bacheloruddannelser.

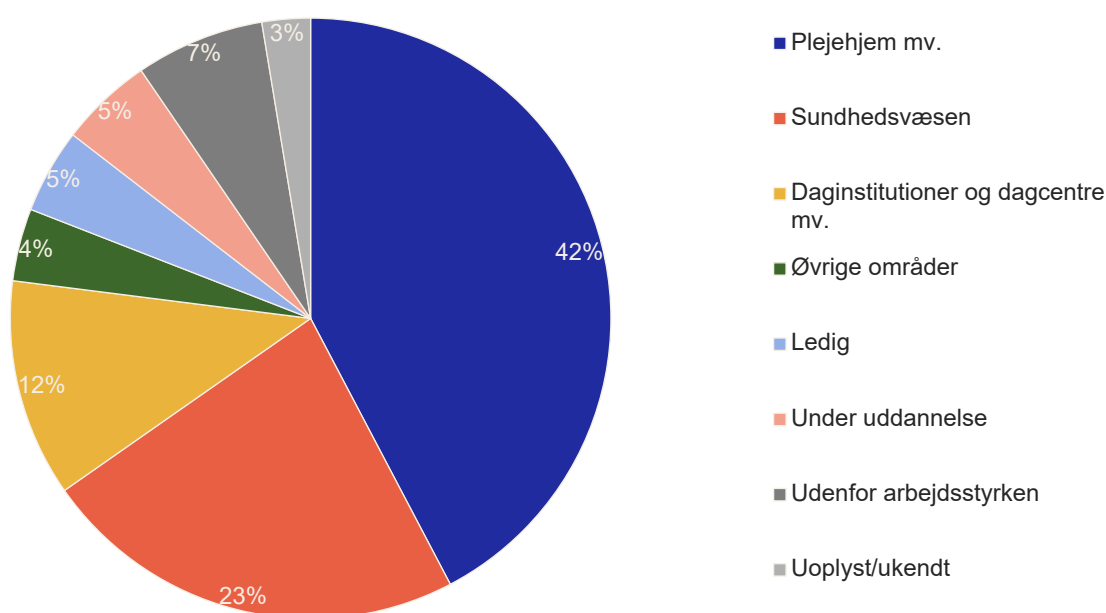
⁵ De videregående uddannelser omfatter kort videregående uddannelse, professionsbacheloruddannelser, akademiske bachelor- og kandidatuddannelser og øvrige mellemlange videregående uddannelser.

7. Ergoterapeuternes beskæftigelse

42 pct. af nyuddannede ergoterapeuter arbejder på plejehjem og 23 pct. er i sundhedsvæsenet, der blandt andet dækker hospitaler. Dertil er 12 pct. beskæftiget ved andre sociale institutioner som dagcentre.

Ledigheden blandt de nyuddannede ergoterapeuter er 5 pct., jf. figur 9. Tal fra Styrelsen for Arbejdsmarked og Rekruttering⁶ viser, at hver femte forsøg på at rekruttere en ergoterapeut, i perioden marts til august 2023, var forgæves, idet stillingen enten ikke blev besat, eller at den blev besat med en anden profil end den ønskede.

Figur 9. Beskæftigelsesområder for nyuddannede ergoterapeuter 23 måneder efter endt uddannelse, andele, dimittendårgang 2019



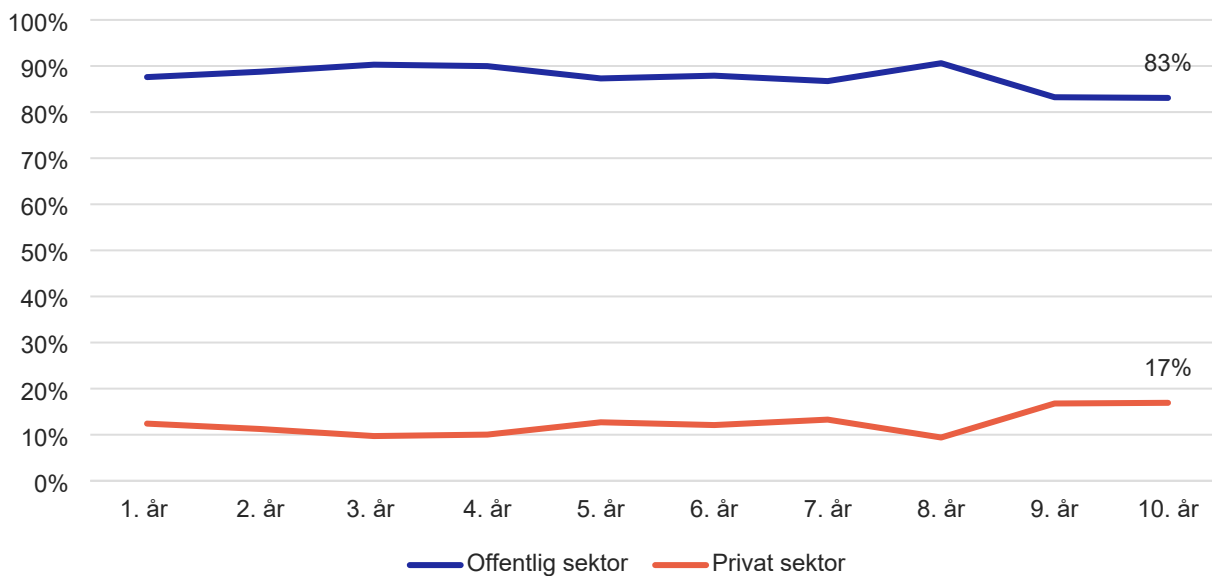
Anm.: Beskæftigelsen er målt 23 måneder efter færdiggjort uddannelse.

Kilde: Uddannelses- og Forskningsministeriets datavarehus.

⁶ Tal fra Styrelsen for Arbejdsmarked og Rekrutterings rekrutteringssurvey, trukket fra jobindsats.dk.

De fleste ergoterapeuter arbejder i den offentlige sektor. Dette billede ændrer sig ikke henover tid. Det første år efter endt uddannelse er 88 pct. af de beskæftigede ergoterapeuter ansat i den offentlige sektor, mens det samme gælder for 83 pct. efter 9-10 år, jf. figur 10.

Figur 10. Beskæftigelsessektor for ergoterapeuter 1 til 10 år efter fuldført uddannelse, andele, opgjort i 2021



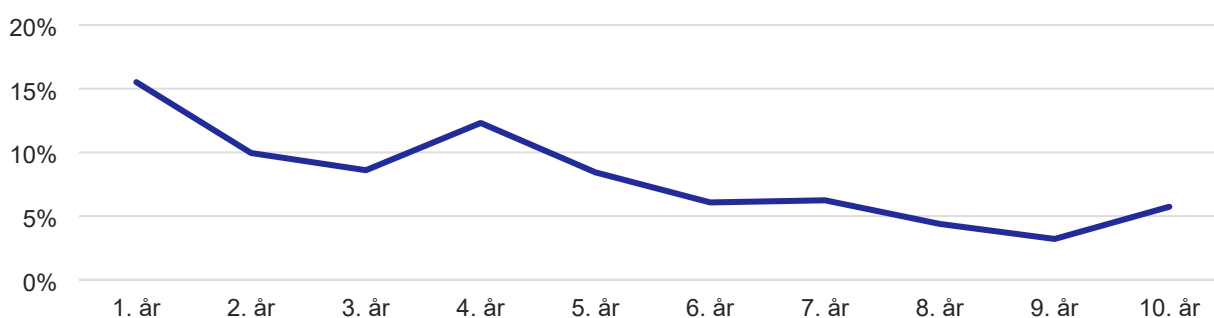
Kilde: Uddannelses- og Forskningsministeriets datavarehus.

8. Videre uddannelse for dimittender fra ergoterapeutuddannelsen

Blandt de ergoterapeuter, som dimitterede mellem 2003 og 2012, er 12 pct. startet på en ny uddannelse inden for de første ti år efter, at de har fuldført ergoterapeutuddannelsen. Størstedelen af dem, der læser videre, starter på en kandidatuddannelse, heraf flest på den sundhedsfaglige kandidatuddannelse og kandidatuddannelsen i socialt arbejde, viser tal fra Uddannelses- og Forskningsministeriets datavarehus.

80 pct. af de ergoterapeuter, der læser videre, gør det inden for de første ti år efter, at de har fuldført ergoterapeutuddannelsen. 16 pct. af dem, der læser videre, gør det i det første år efter de har færdiggjort ergoterapeutuddannelsen, jf. figur 11.

Figur 11. Antal år siden færdiggjort ergoterapeutuddannelse for ergoterapeuter, der påbegynder en ny uddannelse, andele, dimittendårgang 2003-2012

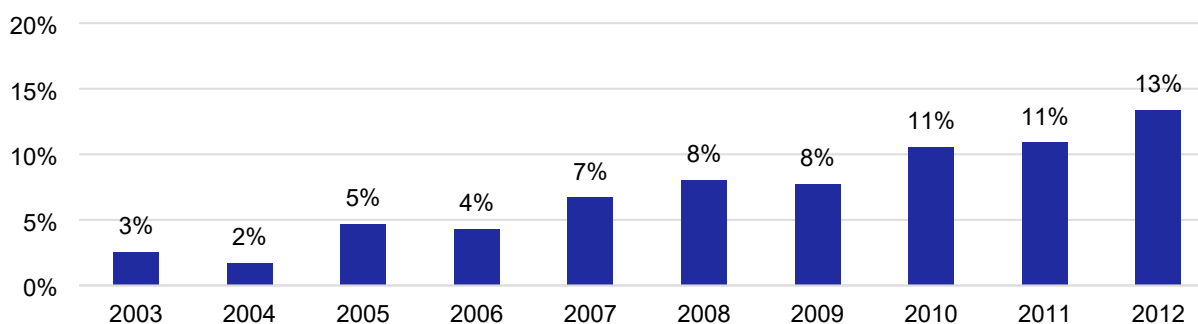


Anm.: Figuren viser, hvornår de ergoterapeuter, som læser videre, starter på en efterfølgende uddannelse, uanset om den efterfølgende uddannelse gennemføres. Hvis en person er startet på flere forskellige uddannelser, efter de har færdiggjort ergoterapeutuddannelsen, er her tale om den først påbegyndte uddannelse.

Kilde: Uddannelses- og Forskningsministeriets datavarehus.

En stigende andel ergoterapeuter starter på en kandidatuddannelse. Af de ergoterapeuter, der dimitterede fra ergoterapeutuddannelsen i 2003, startede 3 pct. på en kandidatuddannelse inden for de efterfølgende ti år. Blandt årgangen, der dimitterede fra ergoterapeutuddannelsen i 2012, var 13 pct. startet på en kandidatuddannelse inden for ti år efter færdiggjort uddannelse, jf. figur 12.

Figur 12. Dimittender fra ergoterapeutuddannelsen, der inden for ti år er startet på en kandidatuddannelse, andele, fordelt på dimittendårgang



Anm.: Figuren viser alle ergoterapeuter, som starter på en kandidatuddannelse inden for ti år efter færdiggjort ergoterapeutuddannelse, uanset om de inden da også har påbegyndt andre uddannelser.

Kilde: Uddannelses- og Forskningsministeriets datavarehus.