

# Fakta om ernæring og sundheds- uddannelsen

Marts 2024



## 1. Kort om ernæring og sundhedsuddannelsen

Ernæring og sundhedsuddannelsen er med ca. 1.300 studerende en af de største uddannelser, som professionshøjskolerne udbyder.

Ernæring og sundhedsuddannelsen er en professionsbacheloruddannelse, der tager 3,5 år. 14 pct. af uddannelsen foregår i praktik på blandt andet hospitaler, kommunale institutioner, fødevarevirksomheder og storkøkkener.

Ernæring og sundhedsuddannelsen udbydes på landets professionshøjskoler: VIA University College i Region Midtjylland, UC Syd i Region Syddanmark, Professionshøjskolen Absalon i Region Sjælland og Københavns Professionshøjskole i Region Hovedstaden. Det er muligt at læse uddannelsen fire steder i Danmark.

### Ernæring og sundhedsuddannelsens placering i Danmark



Man kan læse ernæring og sundhedsuddannelsen i:  
Haderslev, København, Slagelse og Aarhus.

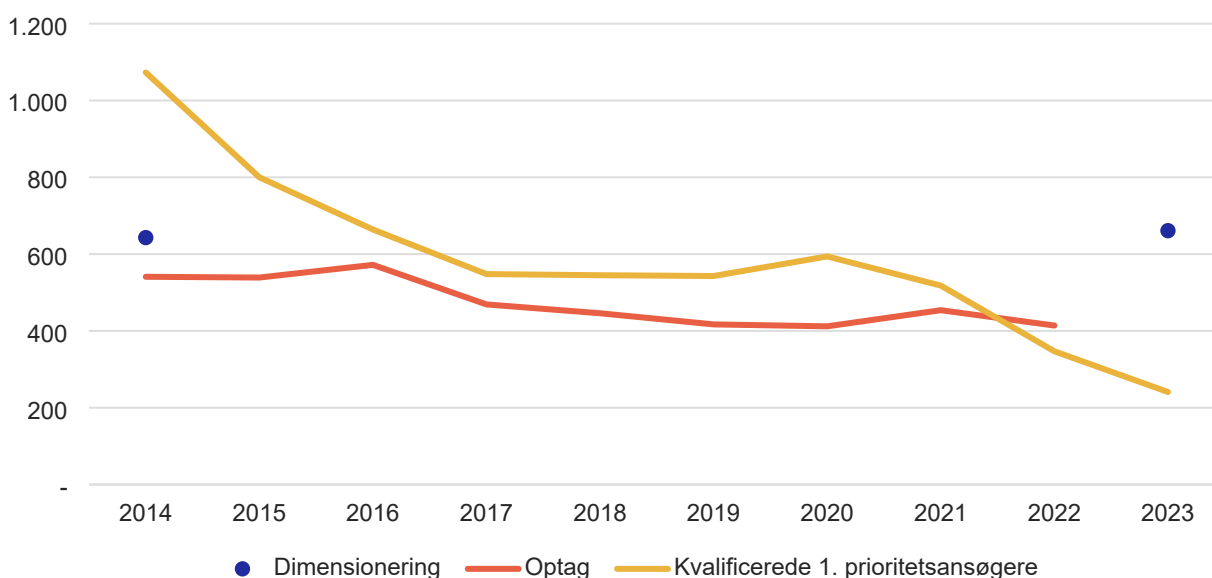
## 2. Søgning og optag

I 2023 havde 241 kvalificerede ansøgere ernæring og sundhedsuddannelsen som 1. prioritet, jf. figur 1. Det er et fald på 78 pct. sammenlignet med 2014.

I 2023 var der ledige pladser på ernæring og sundhedsuddannelsen i både København, Slagelse og Haderslev efter ansøgningsfristen for studiepladser i juli måned. Ingen udbud af ernæring og sundhedsuddannelsen havde ledige pladser i juli 2014<sup>1</sup>.

Ernæring og sundhedsuddannelsen er dimensioneret ud fra hensyn til blandt andet praktikpladser og arbejdsmarkedsbehov for nyuddannede. Det betyder, at der er et loft over antallet af studiepladser, som professionshøjskolerne må udbyde. Det er Uddannelses- og Forskningsministeriet, der fastsætter dimensioneringen på baggrund af ansøgninger fra de enkelte uddannelsesinstitutioner og data for nyuddannedes ledighed. I studieåret 2023/2024 er der 661 studiepladser til nye studerende på uddannelsen.

**Figur 1. Udviklingen i ernæring og sundhedsuddannelsens kvalificerede 1. prioritetsansøgere, optag og dimensionering, antal, 2014-2023**



Anm.: "Kvalificerede 1. prioritetsansøgere" er det samlede antal af 1. prioritetsansøgere fratrukket antallet af 1. prioritetsansøgere, der ikke lever op til uddannelsens optagelseskrav. Optag er opgjort i kalenderår og er inkl. de studerende, der er optaget efter ansøgningsfristen for den koordinerede tilmelding i juli måned (efteroptag). Dimensioneringen er opgjort pr. studieår, og kvalificerede 1. prioritetsansøgere er ifm. den koordinerede tilmelding i juli måned. Grundet databrud er dimensionering kun opgjort for 2014 og 2023. Ernæring og sundhedsuddannelsen er ledighedsdimensioneret, på nær toningen "Klinisk diætetik", der er uddannelsesspecifikt dimensioneret. Kilde: Uddannelses- og Forskningsministeriets datavarehus og [Uddannelses- og Forskningsministeriets oversigt over dimensioneringslofter](#).

<sup>1</sup> Kilde: Uddannelses- og Forskningsministeriets opgørelse af hovedtal fra den Koordinerede Tilmelding 2014 og 2023.

## Kendetegn for studerende på ernæring og sundhedsuddannelsen



Andel kvinder/mænd: 74 pct. kvinder og 26 pct. mænd.



Alder ved studiestart (median): 23,4 år.



Karaktergennemsnit fra gymnasial uddannelse (stx, hf mm.): 6,5.



Andel studerende med erhvervsuddannelse som højest fuldførte uddannelse: 11 pct.



Andel studerende med gymnasiale uddannelser som højest fuldførte uddannelse: 41 pct. fra stx, 20 pct. fra hf og 16 pct. fra øvrige gymnasiale uddannelser.



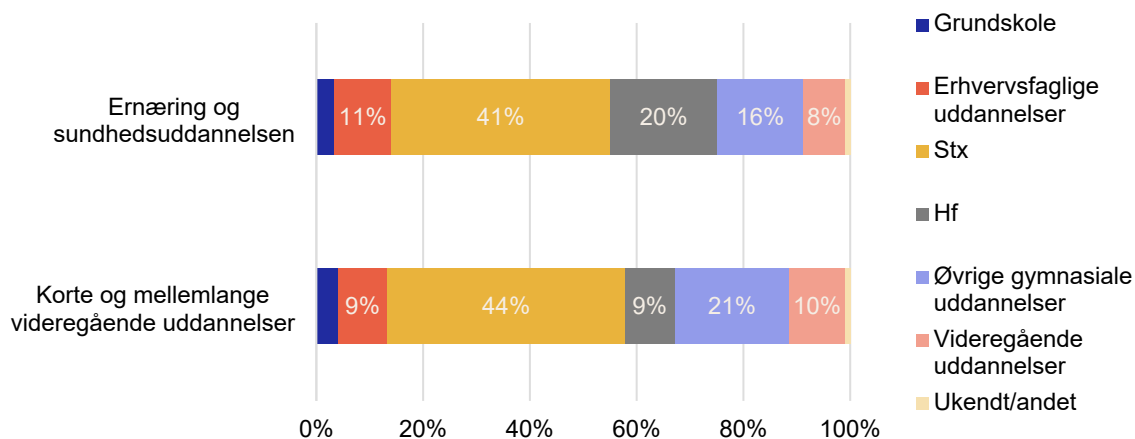
Andel med forældre uden videregående uddannelse: 44 pct.

Anm.: Kendetegnene er for optagne studerende i 2022 inkl. studerende, der optages efter ansøgningsfristen i juli måned (efteroptaget).  
Kilde: Uddannelses- og Forskningsministeriets datavarehus.

### 3. Optagne studerendes uddannelsesbaggrund

Sammenlignet med optagne på de korte og mellemlange videregående uddannelser<sup>2</sup> har ernæring og sundhedsuddannelsen en stor andel af studerende med en hf-baggrund (20 pct.). 41 pct. af de studerende, der startede på ernæring og sundhedsuddannelsen i 2022, havde en almen studentereksamen (stx) fra et gymnasium, jf. figur 2.

Figur 2. Optagne studerendes højst fuldførte uddannelse, andele, studiestart 2022

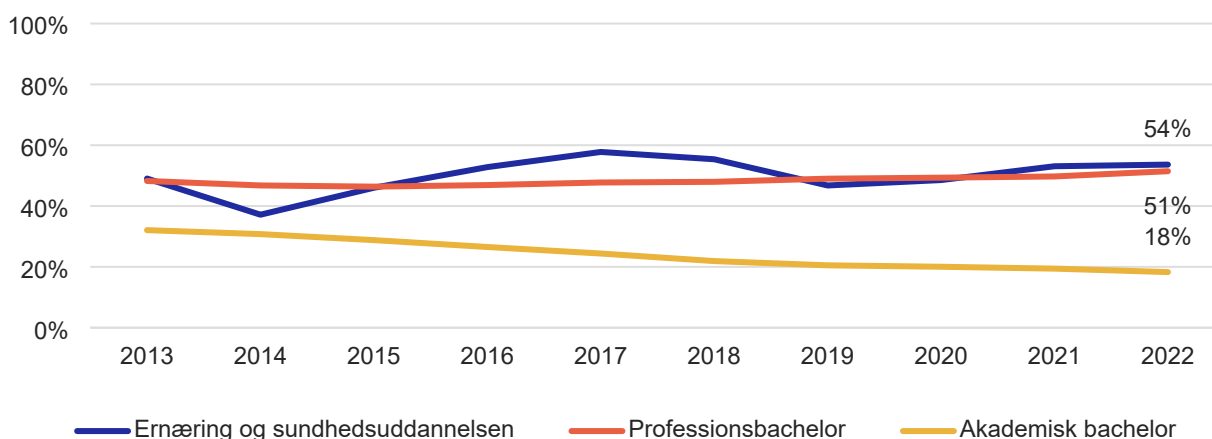


Anm.: Antallet af optagne er inkl. de studerende, der optages efter ansøgningsfristen i juli måned (efteroptaget).

Kilde: Uddannelses- og Forskningsministeriets datavarehus.

I 2022 havde 54 pct. af de optagne på ernæring og sundhedsuddannelsen et gymnasialt karaktergennemsnit under 7. Det er en stigning fra 49 pct. i 2013. I samme periode ses et fald for andelen af optagne på en akademisk bachelor med et gymnasialt karaktergennemsnit under 7 fra 32 pct. i 2013 til 18 pct. i 2022, jf. figur 3.

Figur 3. Andelen af optagne med et gymnasialt karaktergennemsnit under 7, studiestart 2013-2022



Anm.: Antallet af optagne er inkl. de studerende, der optages efter ansøgningsfristen i juli måned (efteroptaget).

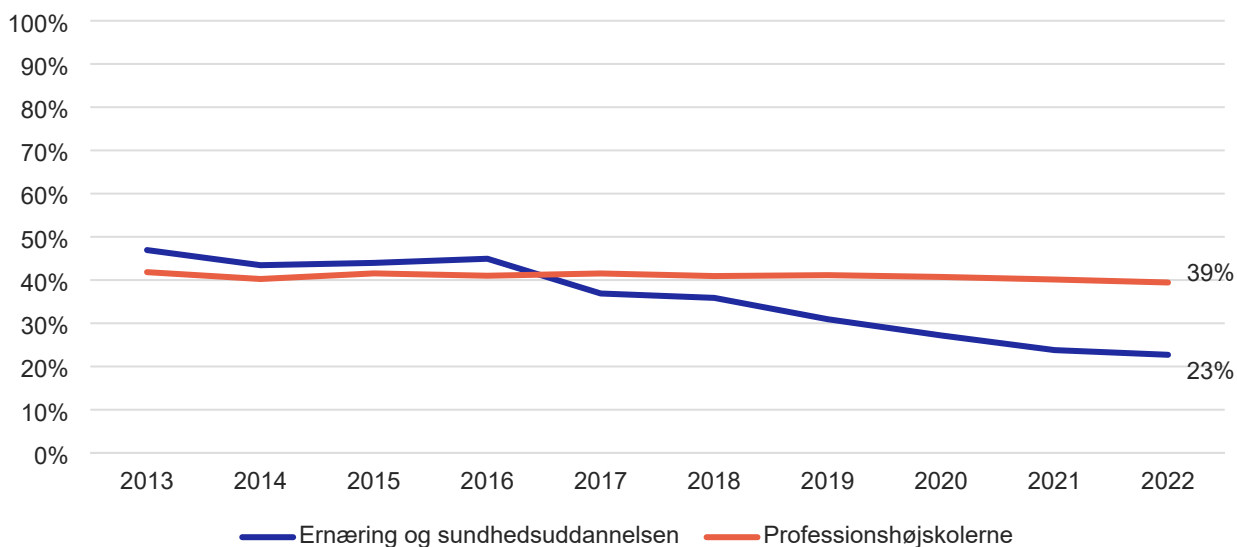
Kilde: Uddannelses- og Forskningsministeriets datavarehus.

<sup>2</sup> Korte videregående uddannelser dækker blandt andet erhvervsakademiuddannelser, mens mellemlange videregående uddannelser blandt andet dækker professionsbacheloruddannelser og akademiske bacheloruddannelser.

## 4. Ernæring og sundhedsuddannelsen uden for de fire store byer

I 2022 blev 23 pct. af studerende, der startede på ernæring og sundhedsuddannelsen, optaget uden for de fire store byer. Det er et fald fra 47 pct. i 2013, jf. figur 4.

Figur 4. Optag uden for de fire store byer, andele, studiestart 2013-2022



Anm.: De fire store byer dækker over optag i Storkøbenhavn, Aarhus, Odense og Aalborg. Betegnelsen Storkøbenhavn dækker over kommunerne: Albertslund, Ballerup, Brøndby, Dragør, Frederiksberg, Gentofte, Gladsaxe, Glostrup, Herlev, Hvidovre, Høje-Taastrup, Ishøj, København, Lyngby-Taarbæk, Rødovre, Tårnby og Vallensbæk.

Kilde: Uddannelses- og Forskningsministeriets datavarehus.

## 5. Praktikken i ernæring og sundhedsuddannelsen

I ernæring og sundhedsuddannelsen foregår 14 pct. (30 ECTS ud af 210 ECTS) af uddannelsen i praktik (klinisk undervisning). Praktikken foregår blandt andet i kommunale institutioner, fødevarer virksomheder, storkøkkener og hospitaler (kliniske diætister). Ernæring og sundhedsuddannelsen har to studieretninger, *Fødevarer og ledelse* og *Sundhedsfremme og diætetik*. Sundhedsfremme og diætetik har to toninger, hvor den ene, *Klinisk diætetik*, har 42 ECTS (20 pct. af uddannelsen) i praktik. Professionshøjskolerne har mulighed for at tilrettelægge praktikken forskelligt jf. *tabel 1*.

**Tabel 1. Praktikperioder på ernæring og sundhedsuddannelsen**

Udbuds- steder	VIA		Absalon		KP		UC SYD	
	Aarhus		Slagelse		København		Haderslev	
Studie- retning	Fødevarer og ledelse	Sundheds- fremme og diætetik*	Fødevarer og ledelse	Sundheds- fremme og diætetik*	Fødevarer og ledelse	Sundheds- fremme og diætetik*	Fødevarer og ledelse	Sundheds- fremme og diætetik*
<b>Semester 1</b>	1 ECTS	1 ECTS						
<b>Semester 2</b>	2 ECTS	2 ECTS					1,5 ECTS	1,5 ECTS
<b>Semester 3</b>	5,5 ECTS	5,5 ECTS			10 ECTS	10 ECTS	8,5 ECTS	8,5 ECTS
<b>Semester 4</b>	1,5 ECTS	1,5 ECTS	12 ECTS	12/12 ECTS				
<b>Semester 5</b>	8 ECTS	8/15 ECTS				0/3,5 ECTS	10 ECTS	10/16 ECTS
<b>Semester 6</b>	12 ECTS	12/17 ECTS	18 ECTS	18/30 ECTS	20 ECTS	20/28,5 ECTS	10 ECTS	10/16 ECTS
<b>Semester 7</b>								

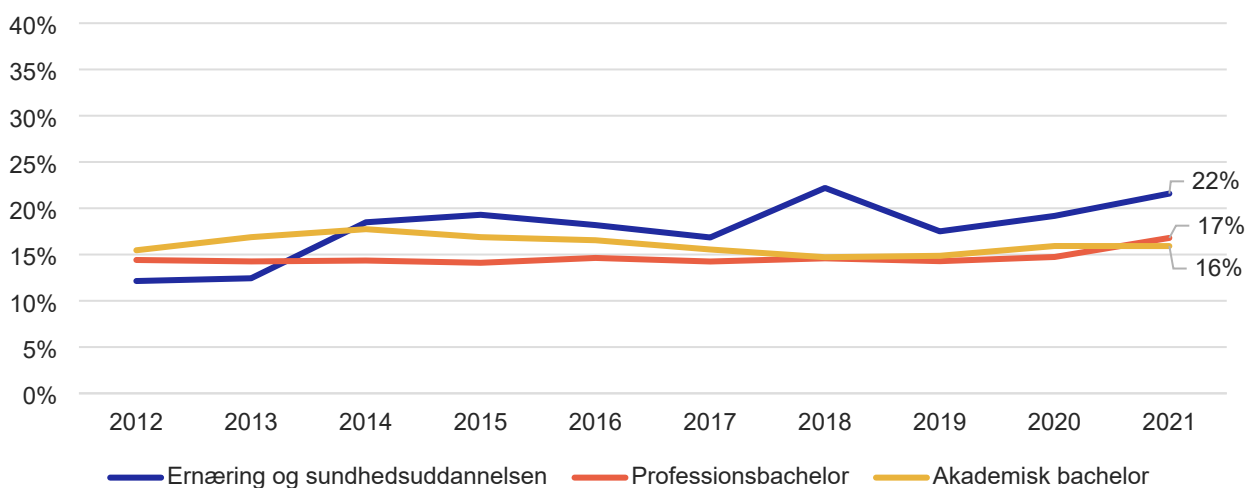
Anm.: \*Angiver de to toninger inden for studieretningen "Sundhedsfremme og forebyggelse"/"Klinisk Diætetik". Toningen "Klinisk Diætetik" har 42 ECTS i praktik.

Kilde: Uddannelsernes studieordninger.

## 6. Frafald på ernæring og sundhedsuddannelsen

Frafaldet et år efter studiestart er højere på ernæring og sundhedsuddannelsen end det gennemsnitlige frafald på professionsbacheloruddannelser og akademiske bacheloruddannelser. I 2022 var 22 pct. af dem, der påbegyndte ernæring og sundhedsuddannelsen et år tidligere, faldet fra. For studerende på professionsbacheloruddannelser var frafaldet efter et år 17 pct., mens det for akademiske bacheloruddannelser var 16 pct., jf. figur 5.

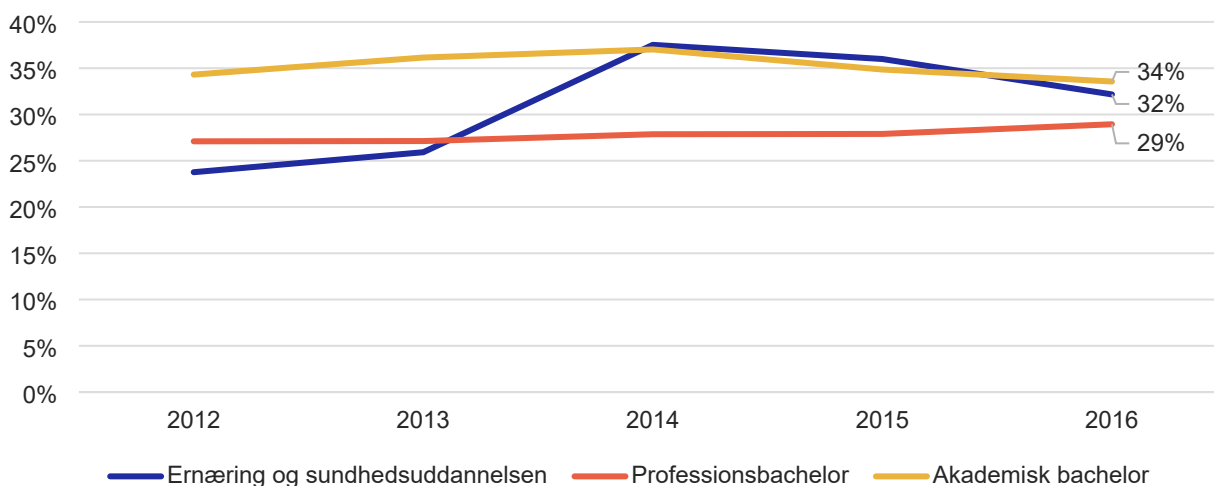
Figur 5. Udviklingen i frafald et år efter studiestart, andele, studiestart 2012-2021



Kilde: Uddannelses- og Forskningsministeriets datavarehus.

I 2022 var 32 pct. af de studerende, der startede på ernæring og sundhedsuddannelsen i 2016, faldet fra. For studerende på professionsbacheloruddannelser og akademiske bacheloruddannelser gjaldt det hhv. 29 og 34 pct., jf. figur 6.

Figur 6. Udviklingen i frafald seks år efter studiestart, andele, studiestart 2012-2016



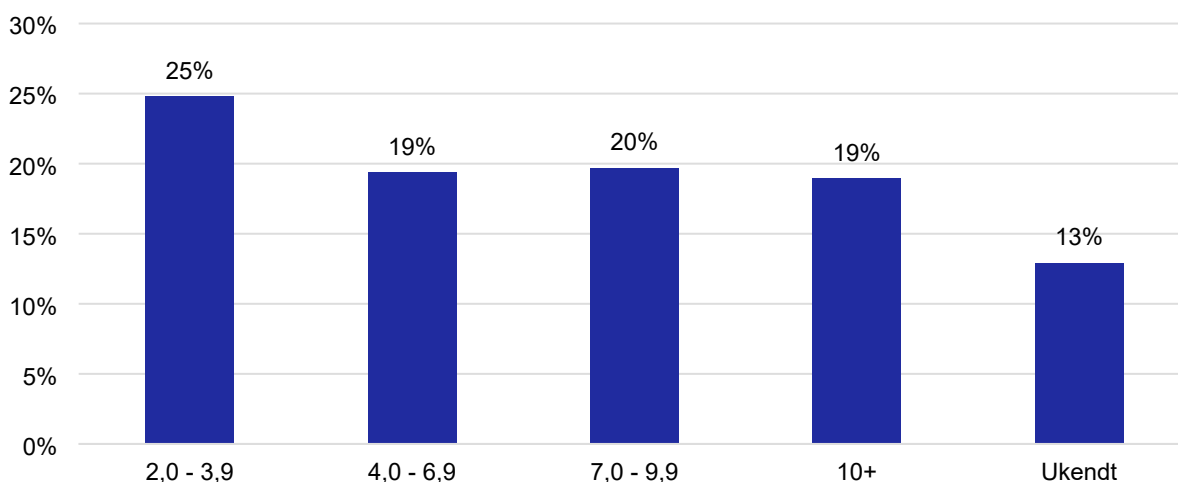


Kilde: Uddannelses- og Forskningsministeriets datavarehus.

Ser man på tværs af alle korte og mellemlange videregående uddannelser<sup>3</sup>, falder studerende med lave gymnasiale karakterer oftere fra end andre det første år på studiet. Tal fra Uddannelses- og Forskningsministeriets datavarehus viser, at 20 pct. af dem med gymnasiale karaktergennemsnit mellem 2 og 3,9 faldt fra. For studerende med et karaktergennemsnit fra gymnasiet, som er højere end 7, gjaldt det for 15 pct.

På ernæring og sundhedsuddannelsen er der tendens til et større frafald blandt gruppen af studerende med et gymnasialt karaktergennemsnit mellem 2,0 og 3,9, end blandt studerende med et højere gymnasialt karaktergennemsnit, jf. figur 7. 19 pct. af de studerende, der kommer med de højeste karaktergennemsnit fra gymnasiet, falder fra i løbet af det første studieår.

**Figur 7. Frafall på ernæring og sundhedsuddannelsen et år efter studiestart fordelt på karaktergennemsnit fra gymnasial uddannelse, andele, studiestart 2017-2021**



Anm.: Andel frafaldende er regnet ud af det samlede antal optagne med det angivne karaktergennemsnit fra deres gymnasiale uddannelse over en femårig periode 2017-2021. Kategorien "ukendt" dækker bl.a. personer, som har opnået deres eksamen i udlandet, som har opnået adgang til uddannelsen af anden vej end via gymnasiet eller personer, hvis gymnasiale eksamen er fra før 1978. For studiestart 2017-2021 havde 186 personer et ukendt karaktergennemsnit fra gymnasiet. 24 af dem afbrød ernæring og sundhedsuddannelsen inden for et år efter studiestart.

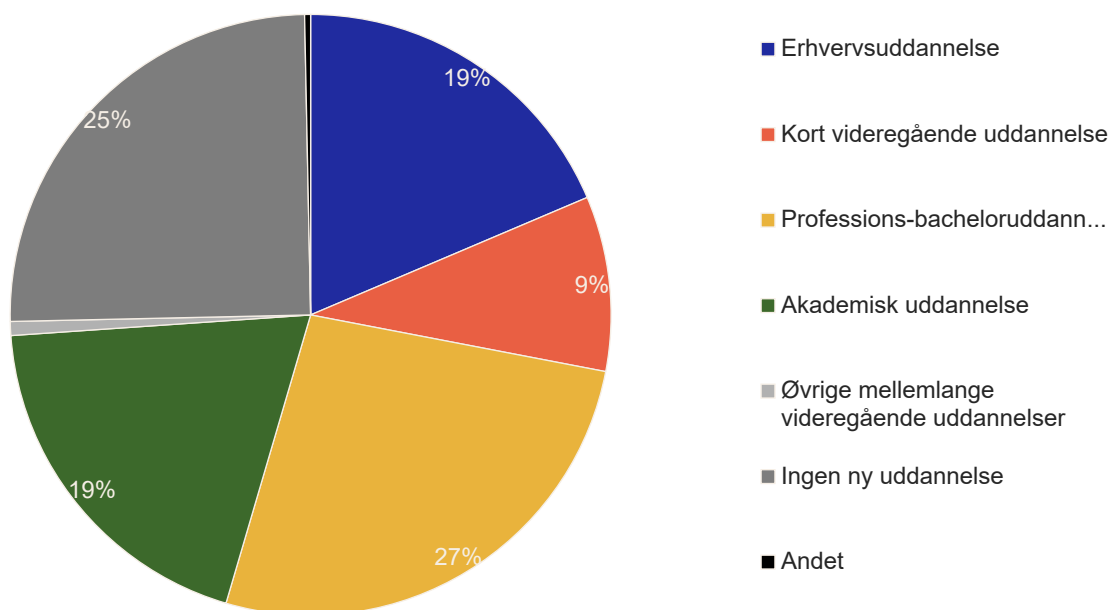
Kilde: Uddannelses- og Forskningsministeriets datavarehus.

<sup>3</sup> Korte videregående uddannelser dækker blandt andet erhvervsakademiuddannelser, mens mellemlange videregående uddannelser blandt andet dækker professionsbacheloruddannelser og akademiske bacheloruddannelser.

Tal fra Uddannelses- og Forskningsministeriets datavarehus viser, at 75 pct. af de studerende på korte og mellemlange uddannelser<sup>4</sup>, som afbrød deres uddannelse mellem 2012 og 2016, er startet på en ny uddannelse.

Blandt frafaldne studerende på ernæring og sundhedsuddannelsen, som afbrød deres uddannelse mellem 2012 og 2016, startede 56 pct. (524 personer) på en ny videregående uddannelse<sup>5</sup>. Af dem startede flest på en professionsbacheloruddannelse, men en del startede ligeledes på en akademisk uddannelse. Uddannelserne til sygeplejerske og pædagog var det hyppigste valg. Derudover startede 19 pct. (174 personer) på en erhvervsuddannelse, mens 25 pct. (234 personer) ikke er optaget på en ny uddannelse, jf. figur 8.

**Figur 8. Ny uddannelsesaktivitet blandt frafaldne fra ernæring og sundhedsuddannelsen, andele, frafaldne fra 2012 til og med 2016**



Anm.: Akademisk uddannelse inkluderer akademiske bacheloruddannelser og kandidatuddannelser. Uddannelser som færre end fem personer er startet på er diskretioneret.

Kilde: Uddannelses- og Forskningsministeriets datavarehus.

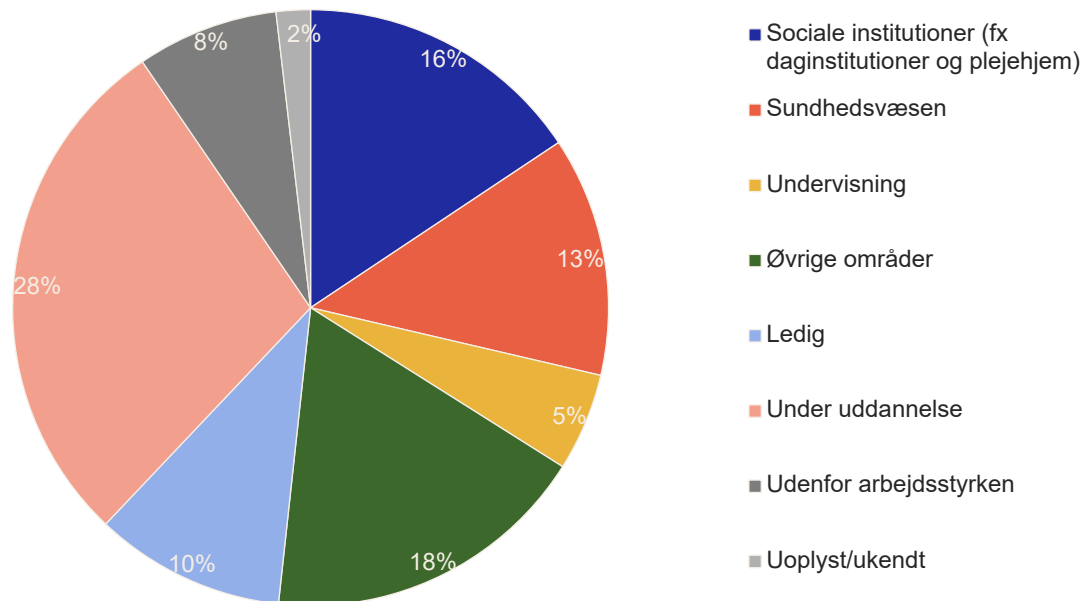
<sup>4</sup> Korte videregående uddannelser dækker blandt andet erhvervsakademiuddannelser, mens mellemlange videregående uddannelser blandt andet dækker professionsbacheloruddannelser og akademiske bacheloruddannelser.

<sup>5</sup> De videregående uddannelser omfatter kort videregående uddannelse, professionsbacheloruddannelser, akademiske bachelor- og kandidatuddannelser og øvrige mellemlange videregående uddannelser.

## 7. Beskæftigelse for dimittender fra ernæring og sundhedsuddannelsen

Nyuddannede fra ernæring og sundhedsuddannelsen arbejder i forskellige brancher. 10 pct. af de nyuddannede er ledige. 28 pct. er i gang med en ny uddannelse, jf. figur 9.

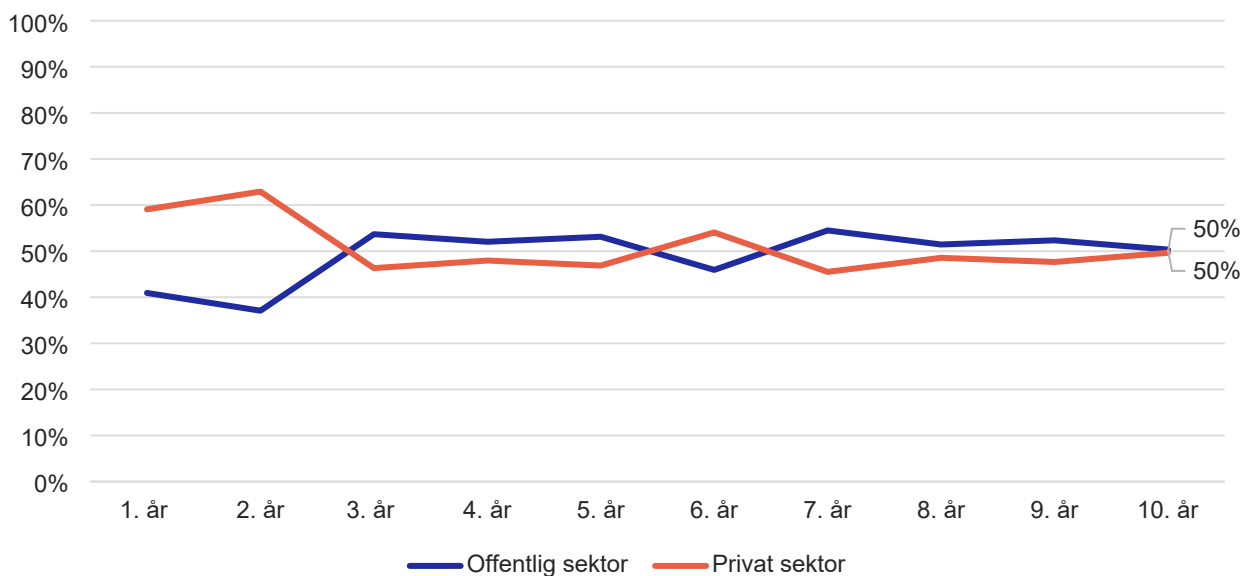
**Figur 9. Beskæftigelsesområder for nyuddannede fra ernæring og sundhedsuddannelsen 23 måneder efter endt uddannelse, andele, dimittendårgang 2019**



Anm.: Beskæftigelsen er målt 23 måneder efter færdiggjort uddannelse.  
Kilde: Uddannelses- og Forskningsministeriets datavarehus.

En stor gruppe af nyuddannede fra ernæring og sundhedsuddannelsen er beskæftigede i den private sektor. Fordelingen af beskæftigede med en ernæring og sundhedsuddannelse i den offentlige og private sektor er et par år efter endt uddannelse mere ligelig fordelt, jf. figur 10.

**Figur 10. Beskæftigelsessektor for uddannede i ernæring og sundhed 1 til 10 år efter fuldført uddannelse, andele, opgjort i 2021**



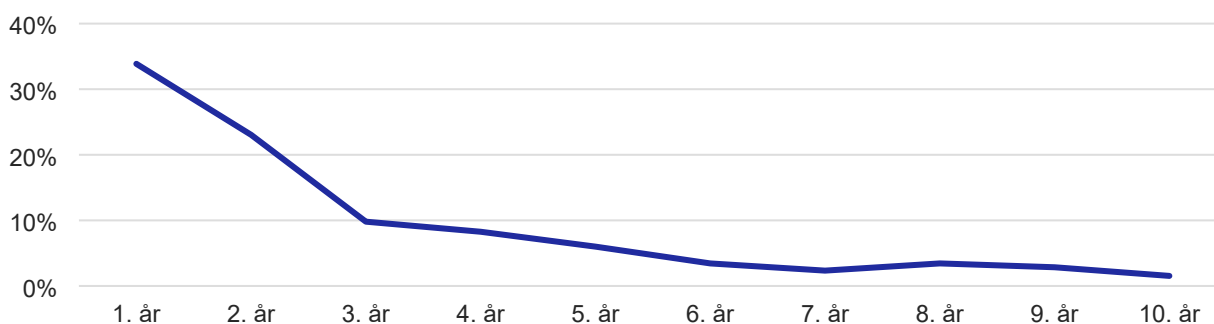
Kilde: Uddannelses- og Forskningsministeriets datavarehus.

## 8. Videre uddannelse for dimittender fra ernæring og sundhedsuddannelsen

45 pct. af dimittenderne fra ernæring og sundhedsuddannelsen, der har færdiggjort uddannelsen mellem 2003 og 2012, startede på en ny uddannelse inden for de efterfølgende ti år. Af dem, der starter på en ny uddannelse inden for ti år, startede flest på kandidatuddannelsen i human ernæring og sygeplejerskeuddannelsen, viser tal fra Uddannelses- og Forskningsministeriets datavarehus.

95 pct. af dem, der læser videre, gør det inden for ti år efter, at de har fuldført ernæring og sundhedsuddannelsen. 34 pct. af dem, der læser videre, gør det i det første år, jf. figur 11.

**Figur 11. Antal år siden færdiggjort ernæring og sundhedsuddannelse for dem, der påbegynder en ny uddannelse, andele, dimittendårgang 2003-2012**

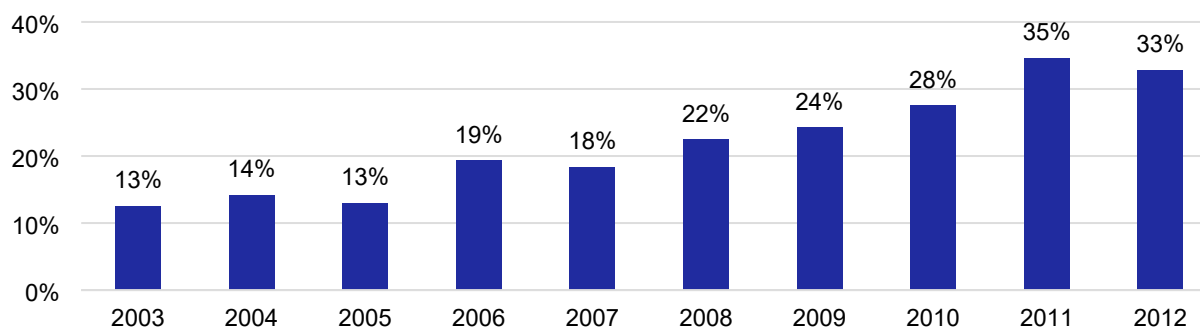


Anm.: Figuren viser, hvornår de dimittender fra ernæring og sundhedsuddannelsen, som læser videre, starter på en efterfølgende uddannelse, uanset om den efterfølgende uddannelse gennemføres. Hvis en person er startet på flere forskellige uddannelser, efter de har færdiggjort ernæring og sundhedsuddannelsen, er her tale om den først påbegyndte uddannelse.

Kilde: Uddannelses- og Forskningsministeriets datavarehus.

En stigende andel af dem, der færdiggør ernæring og sundhedsuddannelsen, starter på en kandidatuddannelse. Af dem, der færdiggjorde ernæring og sundhedsuddannelsen i 2003, startede 13 pct. på en kandidatuddannelse inden for de efterfølgende ti år. Blandt dem, der dimitterede i 2012, var 33 pct. startet på en kandidatuddannelse inden for ti år efter færdiggjort ernæring og sundhedsuddannelse, jf. figur 12.

**Figur 12. Dimittender fra ernæring og sundhedsuddannelsen, der inden for ti år er startet på en kandidatuddannelse, andele, fordelt på dimittendårgang**



Anm.: Figuren viser alle dimittender fra ernæring og sundhedsuddannelsen, som starter på en kandidatuddannelse inden for ti år efter færdiggjort uddannelse, uanset om de inden da også har påbegyndt andre uddannelser.

Kilde: Uddannelses- og Forskningsministeriets datavarehus.