

# Fakta om fysioterapeut- uddannelsen

Marts 2024



## 1. Kort om fysioterapeutuddannelsen

Fysioterapeutuddannelsen er med mere end 3.300 studerende en af de største uddannelser, som professionshøjskolerne udbyder.

Fysioterapeutuddannelsen er en professionsbacheloruddannelse, der tager 3,5 år. 20 pct. af uddannelsen foregår i praktik på blandt andet hospitaler, genoptræningscentre, private fysioterapiklinikker og specialskoler.

Fysioterapeuter bliver uddannet på landets professionshøjskoler: Professionshøjskolen UCN i Region Nordjylland, VIA University College i Region Midtjylland, UC Syd og UCL Erhvervsakademi og Professionshøjskole i Region Syddanmark, Professionshøjskolen Absalon i Region Sjælland og Københavns Professionshøjskole i Region Hovedstaden. Det er muligt at læse til fysioterapeut ti steder i Danmark.

### Fysioterapeutuddannelsens placering i Danmark



#### Man kan læse til fysioterapeut i:

Esbjerg, Haderslev, Hillerød, Holstebro, København, Næstved, Odense, Roskilde, Aalborg og Aarhus.

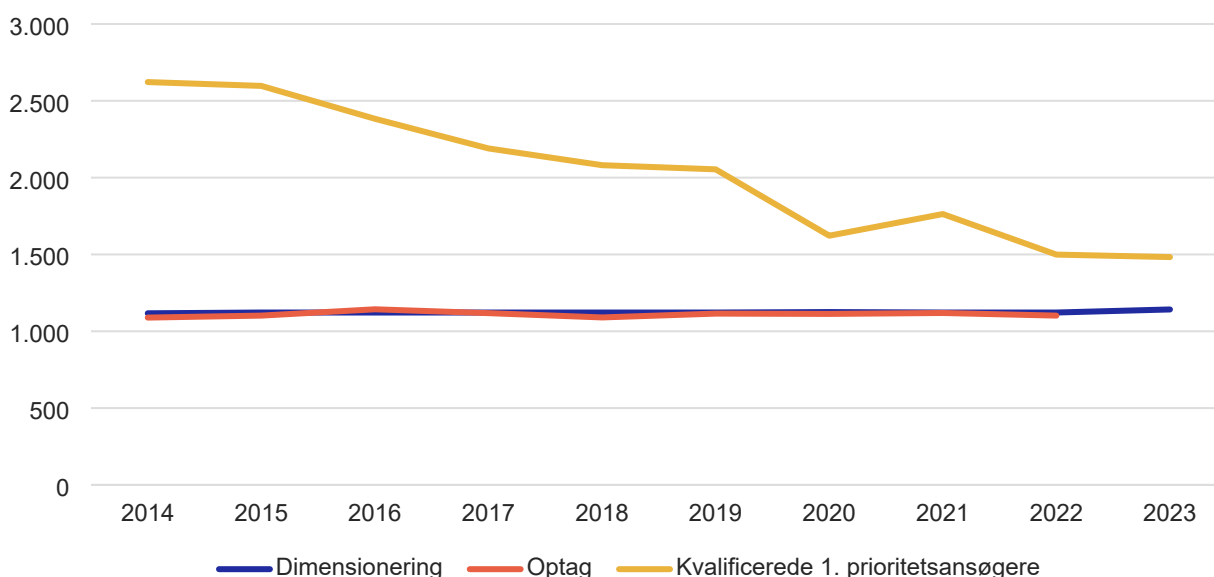
## 2. Søgning og optag

I 2023 havde 1.483 kvalificerede ansøgere fysioterapeutuddannelsen som 1. prioritet, jf. figur 1. Det er et fald på 43 pct. sammenlignet med 2014.

I 2023 var der ledige pladser på fysioterapeutuddannelsen i Esbjerg og Holstebro efter ansøgningsfristen for studiepladser i juli måned. Ingen udbud af fysioterapeutuddannelsen havde ledige studiepladser i juli måned 2014<sup>1</sup>.

Fysioterapeutuddannelsen har en uddannelsesspecifik dimensionering, som fastsættes ud fra hensyn til blandt andet praktikpladser og arbejdsmarkedsbehov for nyuddannede fysioterapeuter. Det betyder, at der er et loft over antallet af studiepladser, som professionshøjskolerne må udbyde. Det er Uddannelses- og Forskningsministeriet, der fastsætter dimensioneringen på baggrund af ansøgninger fra de enkelte uddannelsesinstitutioner. I studieåret 2023/2024 er der 1.142 studiepladser til nye studerende på uddannelsen.

**Figur 1. Udviklingen i fysioterapeutuddannelsens kvalificerede 1. prioritetsansøgere, optag og dimensionering, antal, 2014-2023**



Anm.: "Kvalificerede 1. prioritetsansøgere" er det samlede antal af 1. prioritetsansøgere fratrukket antallet af 1. prioritetsansøgere, der ikke lever op til uddannelsens optagelseskrav. Optag er opgjort i kalenderår og er inkl. de studerende, der er optaget efter ansøgningsfristen for den koordinerede tilmelding i juli måned (efteroptag). Dimensioneringen er opgjort pr. studieår, og kvalificerede 1. prioritetsansøgere er ifm. den koordinerede tilmelding i juli måned.

Kilde: Uddannelses- og Forskningsministeriets datavarehus og [Uddannelses- og Forskningsministeriets oversigt over dimensioneringslofter](#).

<sup>1</sup> Kilde: Uddannelses- og Forskningsministeriets opgørelse af hovedtal fra den Koordinerede Tilmelding 2014 og 2023.

## Kendetegn for fysioterapeutstuderende



Andel kvinder/mænd: 49 pct. kvinder og 51 pct. mænd.



Alder ved studiestart (median): 22,7 år.



Karaktergennemsnit fra gymnasial uddannelse (stx, hf mm.): 7,0.



Andel studerende med erhvervsuddannelse som højest fuldførte uddannelse: 7 pct.



Andel studerende med gymnasiale uddannelser som højest fuldførte uddannelse: 56 pct. fra stx, 13 pct. fra hf og 17 pct. fra øvrige gymnasiale uddannelser.



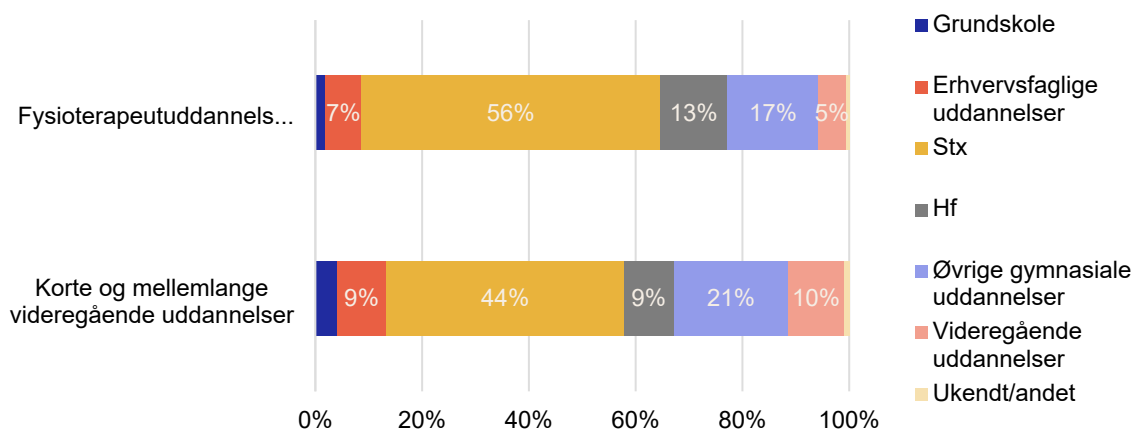
Andel med forældre uden videregående uddannelse: 43 pct.

Anm.: Kendetegnene er for optagne studerende i 2022 inkl. studerende, der optages efter ansøgningsfristen i juli måned (efteroptaget).  
Kilde: Uddannelses- og Forskningsministeriets datavarehus.

### 3. Optagne studerendes uddannelsesbaggrund

Sammenlignet med de korte og mellemlange videregående uddannelser<sup>2</sup> har fysioterapeutuddannelsen en større andel studerende med stx- og hf-baggrund. 56 pct. af de studerende, der startede på fysioterapeutuddannelsen i 2022, havde en almen studentereksamen (stx) fra et gymnasium, jf. figur 2.

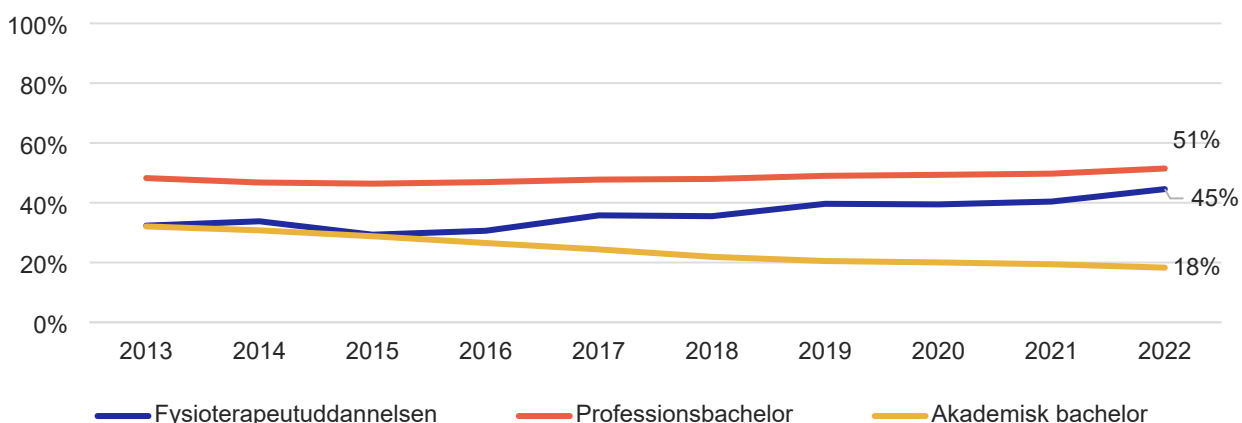
Figur 2. Optagne studerendes højst fuldførte uddannelse, andele, studiestart 2022



Anm.: Antallet af optagne er inkl. de studerende, der optages efter ansøgningsfristen i juli måned (efteroptaget).  
Kilde: Uddannelses- og Forskningsministeriets datavarehus.

I 2022 havde 45 pct. af de optagne studerende på fysioterapeutuddannelsen et gymnasialt karaktergennemsnit under 7. Det er en stigning fra 32 pct. i 2013, hvor andelen var den samme som for de akademiske bachelorer. I samme periode ses et fald for andelen af optagne på en akademisk bachelor med et gymnasialt karaktergennemsnit under 7 fra 32 pct. i 2013 til 18 pct. i 2022, jf. figur 3.

Figur 3. Andelen af optagne med et gymnasialt karaktergennemsnit under 7, studiestart 2013-2022



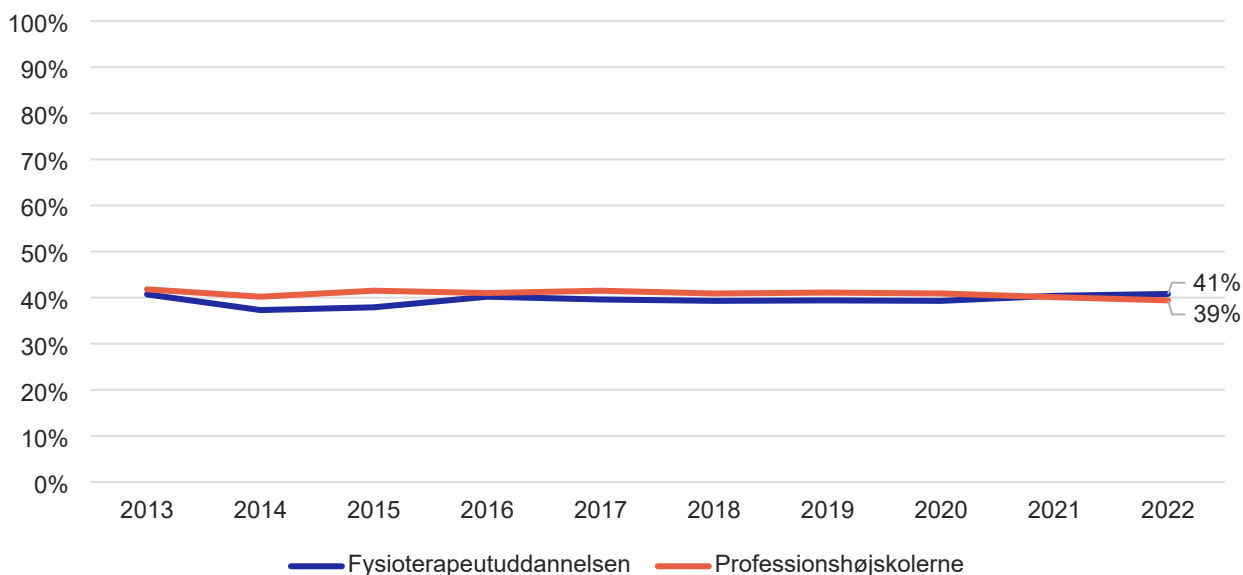
Anm.: Antallet af optagne er inkl. de studerende, der optages efter ansøgningsfristen i juli måned (efteroptaget).  
Kilde: Uddannelses- og Forskningsministeriets datavarehus.

<sup>2</sup> Korte videregående uddannelser dækker blandt andet erhvervsakademiuddannelser, mens mellemlange videregående uddannelser blandt andet dækker professionsbacheloruddannelser og akademiske bacheloruddannelser.

## 4. Fysioterapeutuddannelsen uden for de fire store byer

I 2022 blev 41 pct. af alle fysioterapeutstuderende optaget uden for de fire store byer. Det er samme andel som i 2013, jf. figur 4.

Figur 4. Optag uden for de fire store byer, andele, studiestart 2013-2022



Anm.: De fire store byer dækker over optag i Storkøbenhavn, Aarhus, Odense og Aalborg. Betegnelsen Storkøbenhavn dækker over kommunerne: Albertslund, Ballerup, Brøndby, Dragør, Frederiksberg, Gentofte, Gladsaxe, Glostrup, Herlev, Hvidovre, Høje-Taastrup, Ishøj, København, Lyngby-Taarbæk, Rødovre, Tårnby og Vallensbæk.

Kilde: Uddannelses- og Forskningsministeriets datavarehus.

## 5. Praktikken i fysioterapeutuddannelsen

I fysioterapeutuddannelsen foregår 20 pct. (42 ECTS ud af 210 ECTS) af uddannelsen i praktik (klinisk undervisning). Praktikken foregår på hospitaler, genoptræningscentre, private fysioterapeutklinikker mfl. Professionshøjskolerne har mulighed for at tilrettelægge praktikken forskelligt, men for fysioterapeutuddannelsen er praktikken tilrettelagt ens for hovedparten af institutionerne, jf. *tabel 1*.

**Tabel 1. Praktikperioder på fysioterapeutuddannelsen**

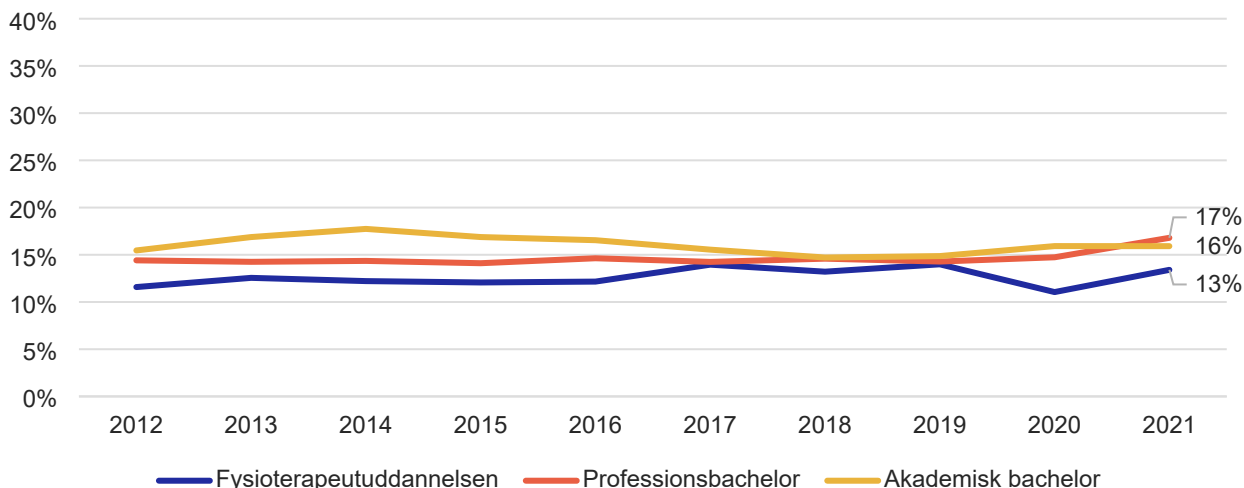
	VIA	Absalon	KP	UCN	UCL	UC SYD
<b>Udbudssteder</b>	Holstebro Aarhus	Næstved Roskilde	Hillerød København	Aalborg	Odense	Esbjerg Haderslev
<b>Semester 1</b>	1 ECTS		1 ECTS	1 ECTS	1 ECTS	1 ECTS
<b>Semester 2</b>	4 ECTS		4 ECTS	4 ECTS	4 ECTS	4 ECTS
<b>Semester 3</b>		5 ECTS				
<b>Semester 4</b>	12 ECTS	12 ECTS	12 ECTS	12 ECTS	12 ECTS	12 ECTS
<b>Semester 5</b>	10 ECTS	12 ECTS	10 ECTS	10 ECTS	10 ECTS	10 ECTS
<b>Semester 6</b>	15 ECTS	13 ECTS	15 ECTS	15 ECTS	15 ECTS	15 ECTS
<b>Semester 7</b>						

Kilde: Uddannelsernes studieordninger.

## 6. Frafald på fysioterapeutuddannelsen

Frafaldet et år efter studiestart er lavere på fysioterapeutuddannelsen end det gennemsnitlige frafald på professionsbacheloruddannelser og akademiske bacheloruddannelser. I 2022 var 13 pct. af dem, der påbegyndte fysioterapeutuddannelsen i 2021, faldet fra. For studerende på professionsbacheloruddannelser var frafaldet efter et år 17 pct., mens det for akademiske bacheloruddannelser var 16 pct., jf. figur 5.

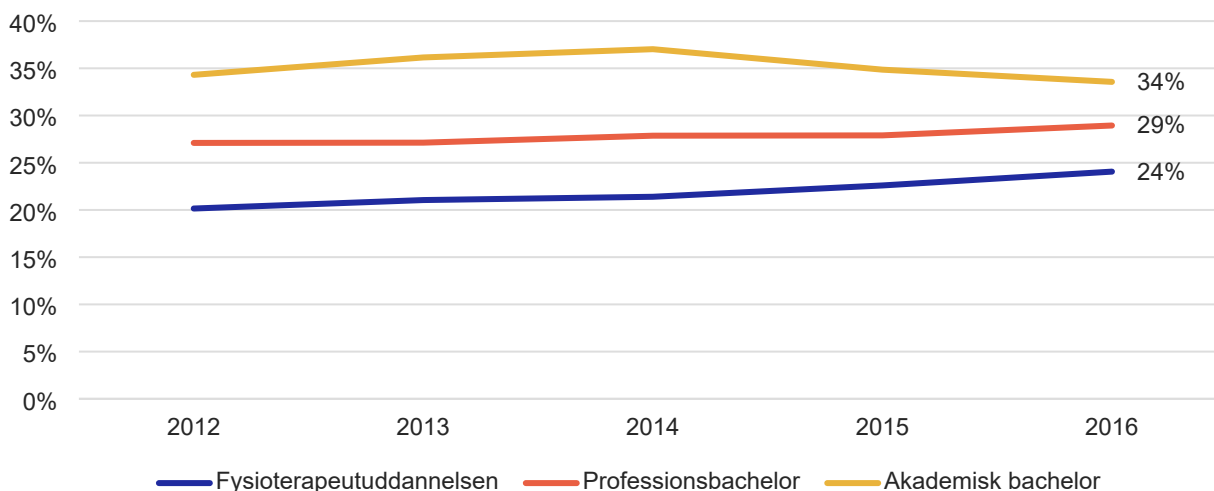
Figur 5. Udviklingen i frafald et år efter studiestart, andele, studiestart 2012-2021



Kilde: Uddannelses- og Forskningsministeriets datavarehus.

I 2022 var 24 pct. af de studerende, der startede på fysioterapeutuddannelsen i 2016, faldet fra. For studerende på professionsbacheloruddannelser og akademiske bacheloruddannelser gjaldt det henholdsvis 29 og 34 pct., jf. figur 6.

Figur 6. Udviklingen i frafald seks år efter studiestart, andele, studiestart 2012-2016



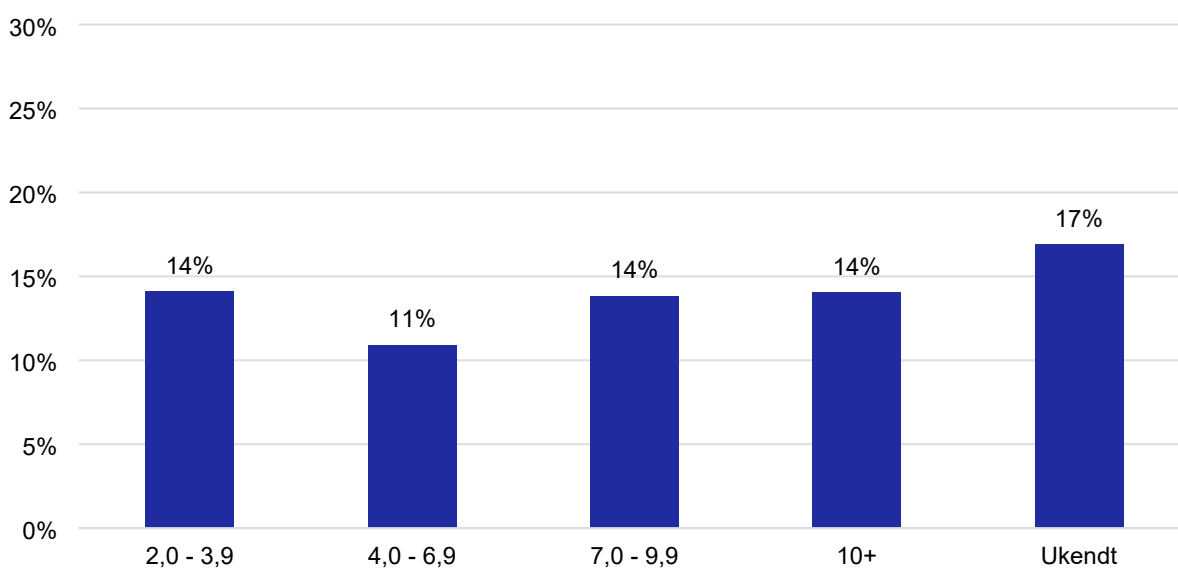
Kilde: Uddannelses- og Forskningsministeriets datavarehus.



Ser man på tværs af alle korte og mellemlange videregående uddannelser<sup>3</sup>, falder studerende med lave gymnasiale karakterer oftere fra end andre i løbet af det første år på studiet. Tal fra Uddannelses- og Forskningsministeriets datavarehus viser, at 20 pct. af dem med gymnasiale karaktergennemsnit mellem 2 og 3,9 faldt fra i det første år. For studerende med et karaktergennemsnit fra gymnasiet, som er højere end 7, gjaldt det for 15 pct.

På fysioterapeutuddannelsen er der ingen væsentlige forskelle i, hvem der falder fra, når man ser på de studerendes gymnasiale karaktergennemsnit, jf. figur 7. Blandt de fysioterapeutstuderende, som kommer med de højeste og laveste karaktergennemsnit fra gymnasiet, falder 14 pct. fra i løbet af det første studieår.

**Figur 7. Frafald på fysioterapeutuddannelsen et år efter studiestart fordelt på karaktergennemsnit fra gymnasial uddannelse, andele, studiestart 2017-2021**



Anm.: Andel frafaldende er regnet ud af det samlede antal optagne med det angivne karaktergennemsnit fra deres gymnasiale uddannelse over en femårig periode 2017-2021. Kategorien "ukendt" dækker bl.a. personer, som har opnået deres eksamen i udlandet, som har opnået adgang til uddannelsen af anden vej end via gymnasiet eller personer, hvis gymnasiale eksamen er fra før 1978. For studiestart 2017-2021 havde 503 personer et ukendt karaktergennemsnit fra gymnasiet. 85 af dem afbrød fysioterapeutuddannelsen inden for et år efter studiestart.

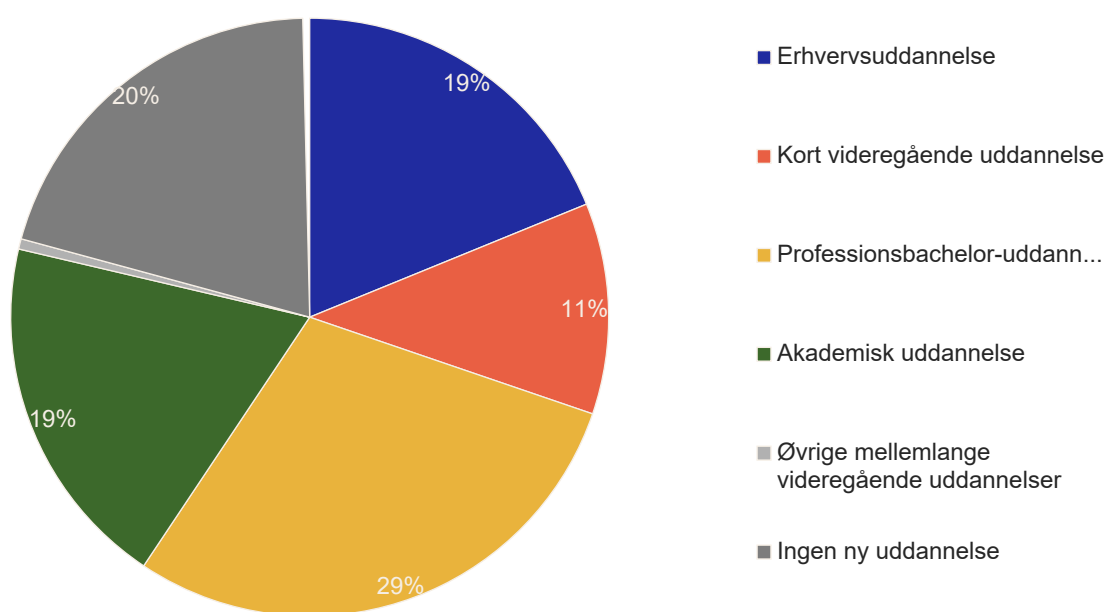
Kilde: Uddannelses- og Forskningsministeriets datavarehus.

<sup>3</sup> Korte videregående uddannelser dækker blandt andet erhvervsakademiuddannelser, mens mellemlange videregående uddannelser blandt andet dækker professionsbacheloruddannelser og akademiske bacheloruddannelser.

Tal fra Uddannelses- og Forskningsministeriets datavarehus viser, at 75 pct. af de studerende på korte og mellemlange uddannelser<sup>4</sup>, som afbrød deres uddannelse mellem 2012 og 2016, er startet på en ny uddannelse.

Blandt studerende fra fysioterapeutuddannelsen, som afbrød deres uddannelse mellem 2012 og 2016, startede 60 pct. (651 personer) på en ny videregående uddannelse<sup>5</sup>. Af dem startede flest på en professionsbacheloruddannelse, men en stor del startede ligeledes på en akademisk uddannelse. Uddannelserne til pædagog, lærer og sygeplejerske var det hyppigste valg. Derudover startede 19 pct. (203 personer) på en erhvervsuddannelse, mens 20 pct. (220 personer) ikke er optaget på en ny uddannelse, jf. figur 8.

**Figur 8. Ny uddannelsesaktivitet blandt frafaldne fra fysioterapeutuddannelsen, andele, frafaldne fra 2012 til og med 2016**



Anm.: Akademisk uddannelse inkluderer akademiske bacheloruddannelser og kandidatuddannelser. Uddannelser som færre end fem personer er startet på er diskretioneret.

Kilde: Uddannelses- og Forskningsministeriets datavarehus.

<sup>4</sup> Korte videregående uddannelser dækker blandt andet erhvervsakademiuddannelser, mens mellemlange videregående uddannelser blandt andet dækker professionsbacheloruddannelser og akademiske bacheloruddannelser.

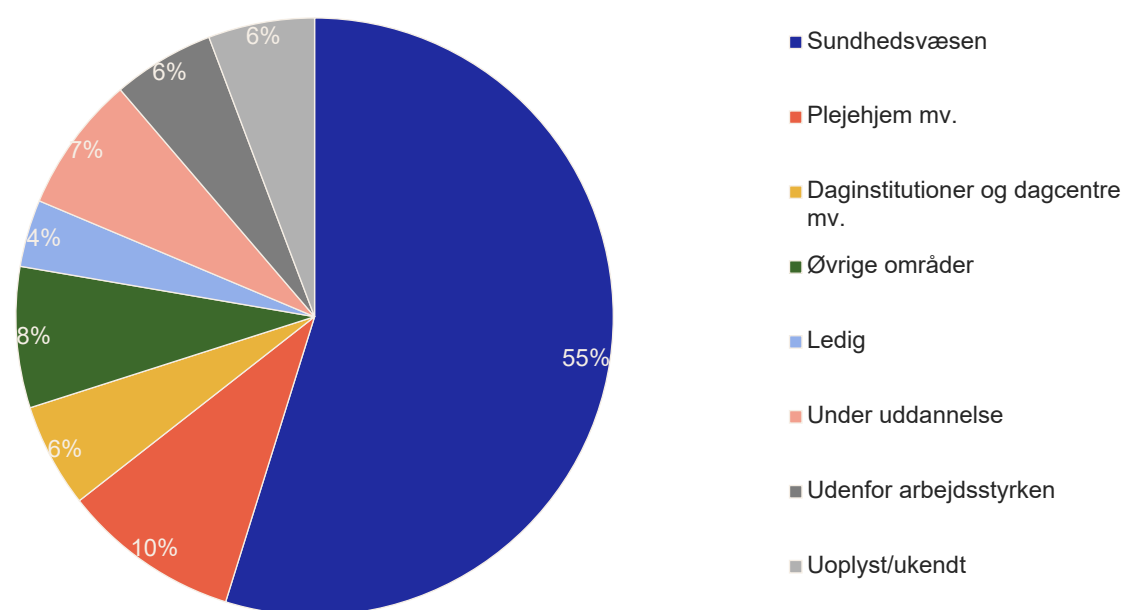
<sup>5</sup> De videregående uddannelser omfatter her kort videregående uddannelse, professionsbacheloruddannelser, akademiske bachelor- og kandidatuddannelser og øvrige mellemlange videregående uddannelser.

## 7. Fysioterapeuternes beskæftigelse

De fleste nyuddannede fysioterapeuter arbejder i sundhedsvæsenet (hospitaller eller fysioterapiklinikker) eller på plejehjem, daginstitutioner og dagcentre (sociale institutioner). 8 pct. arbejder inden for andre brancher. Ledigheden blandt de nyuddannede fysioterapeuter er på 4 pct., jf. figur 9.

Tal fra Styrelsen for Arbejdsmarked og Rekruttering<sup>6</sup> viser, at hvert tiende forsøg på at rekruttere en fysioterapeut i perioden marts til august 2023 var forgæves, idet stillingen enten ikke blev besat, eller at den blev besat med en anden profil end den ønskede.

**Figur 9. Beskæftigelsesområder for nyuddannede fysioterapeuter 23 måneder efter endt uddannelse, andele, dimittendårgang 2019**

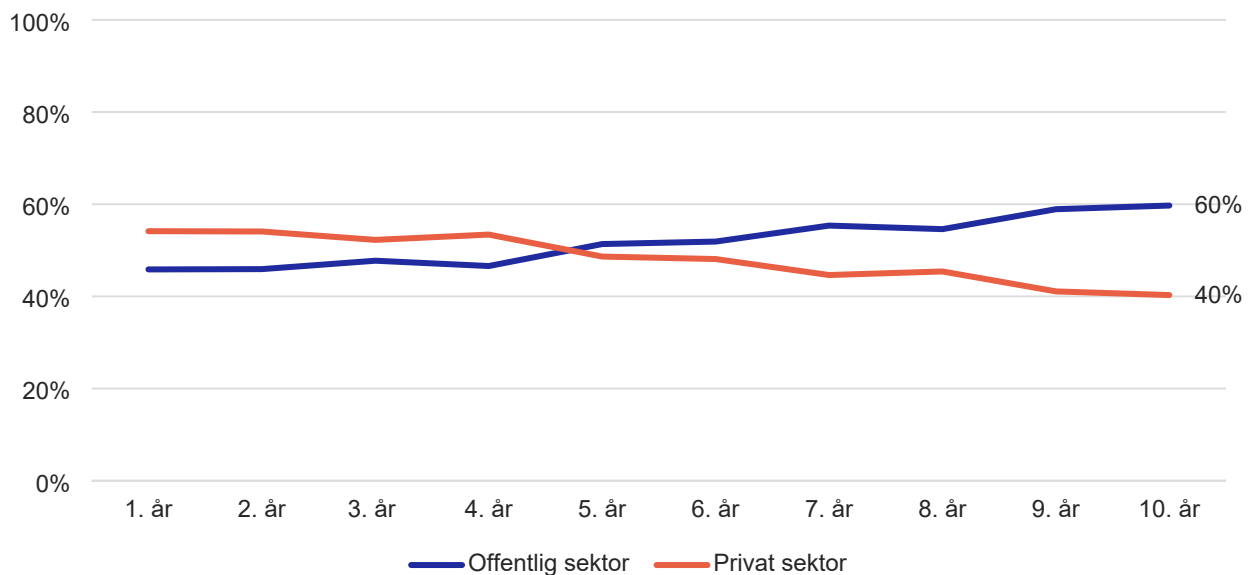


Anm.: Beskæftigelsen er målt 23 måneder efter færdiggjort uddannelse.  
Kilde: Uddannelses- og Forskningsministeriets datavarehus.

<sup>6</sup> Tal fra Styrelsen for Arbejdsmarked og Rekrutterings rekrutteringssurvey, trukket fra [jobindsats.dk](http://jobindsats.dk).

Nyuddannede fysioterapeuter opnår i lidt højere grad beskæftigelse i den private sektor, mens der blandt de mere erfarne fysioterapeuter er flest beskæftigede i den offentlige sektor. I det første år efter færdiggjort uddannelse er det således 54 pct. af de beskæftigede fysioterapeuter, der er i den private sektor, mens det efter ti år gælder for 40 pct., jf. figur 10.

**Figur 10. Beskæftigelsessektor for fysioterapeuter 1 til 10 år efter fuldført uddannelse, andele, opgjort i 2021**



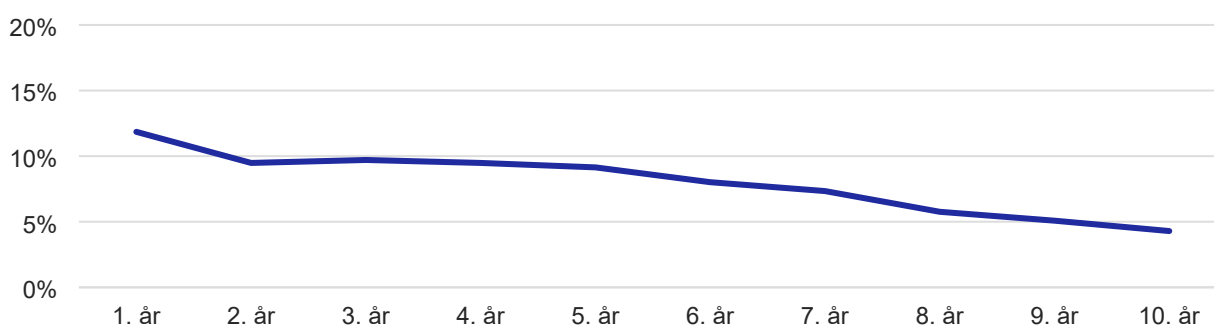
Kilde: Uddannelses- og Forskningsministeriets datavarehus.

## 8. Videre uddannelse for dimittender fra fysioterapeutuddannelsen

13 pct. af de fysioterapeuter, som dimitterede mellem 2003 og 2012, startede på en ny uddannelse inden for de efterfølgende ti år. Størstedelen af dem, der læste videre, startede på en kandidatuddannelse, heraf flest på den sundhedsfaglige kandidatuddannelse, kandidatuddannelsen i fysioterapi og kandidatuddannelsen i idræt/idræt og sundhed, viser tal fra Uddannelses- og Forskningsministeriets datavarehus.

80 pct. af de fysioterapeuter, der læser videre, gør det inden for de første ti år efter, at de har fuldført deres fysioterapeutuddannelse. 12 pct. af dem, der læser videre, gør det i det første år, jf. figur 11.

**Figur 11. Antal år siden færdiggjort fysioterapeutuddannelse for fysioterapeuter, der påbegynder en ny uddannelse, andele, dimittendårgang 2003-2012**

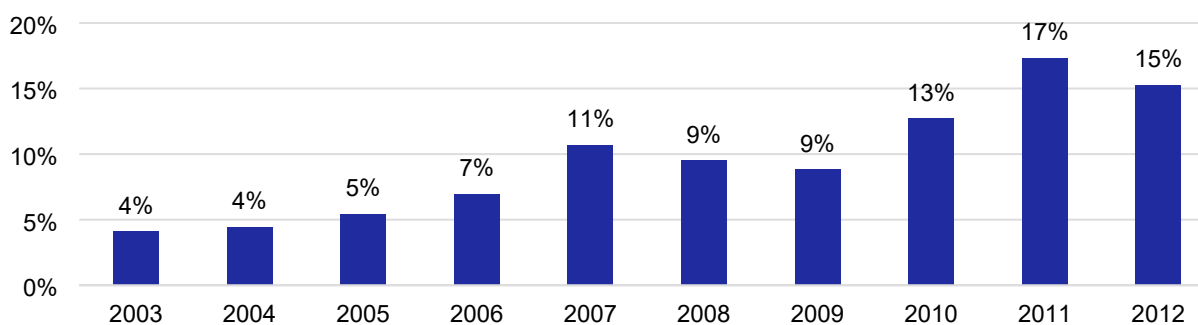


Anm.: Figuren viser, hvornår de fysioterapeuter, som læser videre, starter på en efterfølgende uddannelse, uanset om den efterfølgende uddannelse gennemføres. Hvis en person er startet på flere forskellige uddannelser, efter de har færdiggjort fysioterapeutuddannelsen, er her tale om den første påbegyndte uddannelse.

Kilde: Uddannelses- og Forskningsministeriets datavarehus.

En stigende andel fysioterapeuter starter på en kandidatuddannelse. Af de fysioterapeuter, der dimitterede fra fysioterapeutuddannelsen i 2003, startede 4 pct. på en kandidatuddannelse inden for de efterfølgende ti år. Blandt årgangen, der dimitterede fra fysioterapeutuddannelsen i 2012, var 15 pct. startet på en kandidatuddannelse inden for ti år efter færdiggjort uddannelse, jf. figur 12.

**Figur 12. Dimittender fra fysioterapeutuddannelsen, der inden for ti år er startet på en kandidatuddannelse, andele, fordelt på dimittendårgang**



Anm.: Figuren viser alle fysioterapeuter, som starter på en kandidatuddannelse inden for ti år efter færdiggjort fysioterapeutuddannelse, uanset om de inden da også har påbegyndt andre uddannelser.

Kilde: Uddannelses- og Forskningsministeriets datavarehus.