

Fakta om lærer- uddannelsen

April 2024



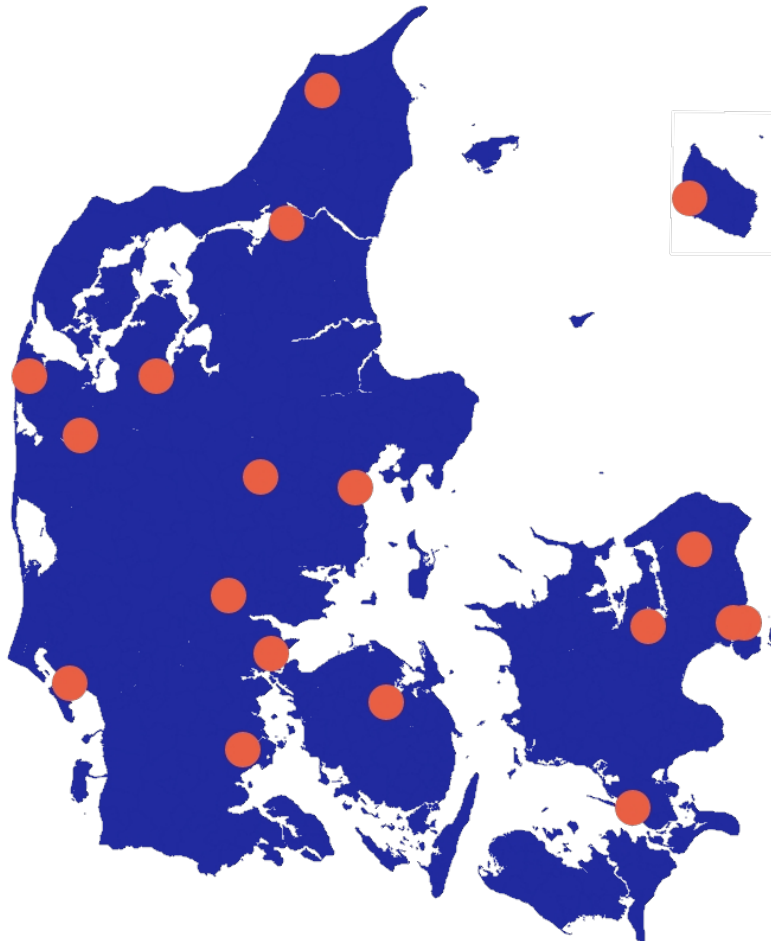
1. Kort om læreruddannelsen

Med cirka 10.000 studerende er læreruddannelsen en af Danmarks største videregående uddannelser. Læreruddannelsen er en professionsbacheloruddannelse, der varer 4 år. Uddannelsen indeholder 40 ECTS (17 pct.) integreret praktik.

Ud over professionsbacheloruddannelsen til lærer, findes meritlæreruddannelsen, som ligeledes giver de nødvendige faglige, pædagogiske og praktiske forudsætninger for at arbejde som folkeskolelærer. Mere information om meritlæreruddannelsen kan findes [her](#).

Lærere uddannes i hele Danmark på landets professionshøjskoler: På Professionshøjskolen UCN i Region Nordjylland, VIA University College i Region Midtjylland, UC SYD og UCL Erhvervsakademi og Professionshøjskole i Region Syddanmark, Professionshøjskolen Absalon i Region Sjælland og Københavns Professionshøjskole i Region Hovedstaden. Det er muligt at læse til lærer 18 steder i Danmark.

Læreruddannelsernes placering i Danmark



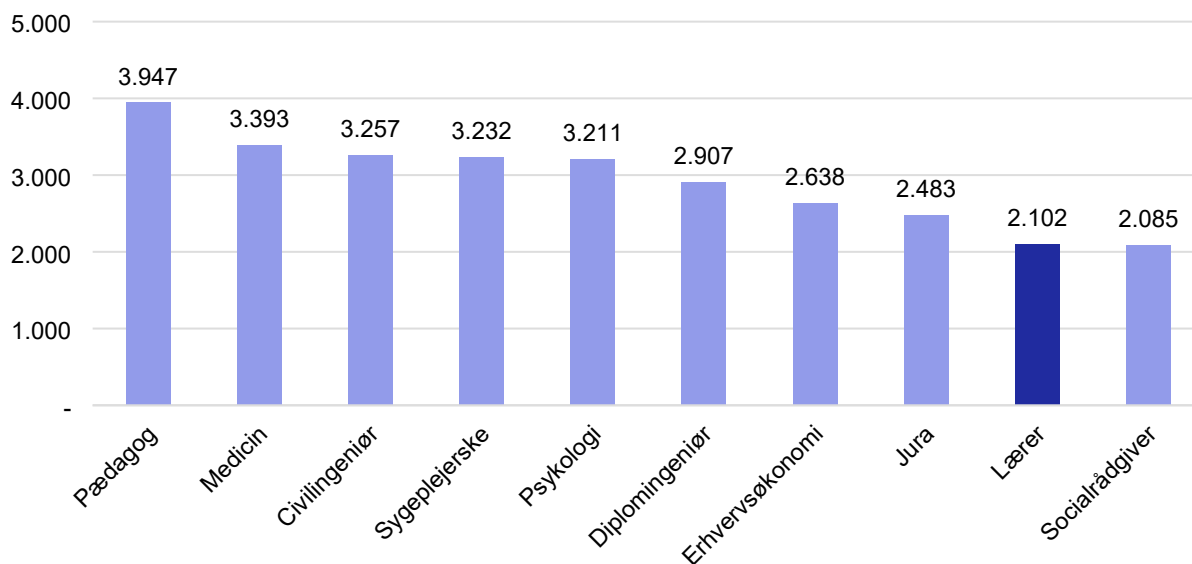
Man kan læse til lærer i:

Esbjerg, Fredericia, Frederiksberg, Haderslev, Hillerød, Hjørring, Holstebro, Jelling, København, Nørre Nissum, Odense, Roskilde, Rønne, Silkeborg, Skive, Vordingborg, Aalborg og Aarhus.

2. Søgning og optag

Læreruddannelsen er en af Danmarks mest søgte videregående uddannelser. I 2023 havde 2.102 kvalificerede ansøgere læreruddannelsen som 1. prioritet, jf. figur 1.

Figur 1. Antal kvalificerede 1. prioritetsansøgere på de ti mest søgte korte og mellemlange videregående uddannelser i Danmark, 2023

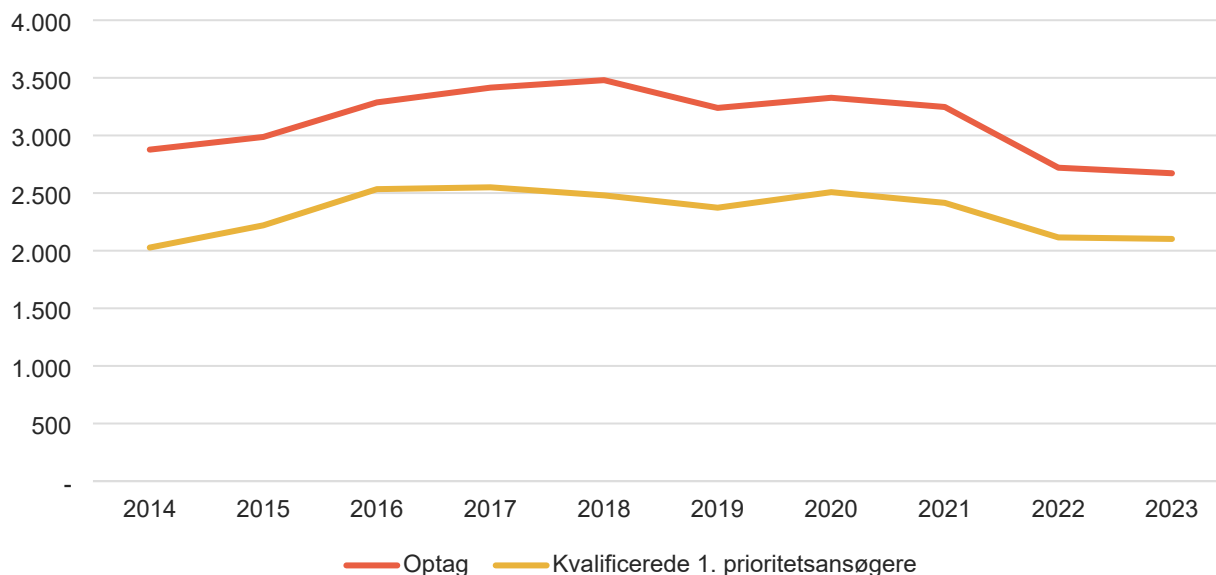


Anm.: Figuren indeholder kun kvalificerede 1. prioritetsansøgere til korte og mellemlange videregående uddannelser, der blandt andet dækker erhvervsakademi-, professions- og akademiske bacheloruddannelser. Ansøgere til kandidatuddannelser er således ikke inkluderet. "Kvalificerede 1. prioritetsansøgere" er det samlede antal af 1. prioritetsansøgere fratrukket antallet af 1. prioritetsansøgere, der ikke lever op til uddannelsens optagelseskrav.

Kilde: Uddannelses- og Forskningsministeriets datavarehus.

Siden 2014 har der været en mindre stigning i antallet af kvalificerede 1. prioritetsansøgere til læreruddannelsen på 4 pct., jf. figur 2. Alligevel var der i 2023 ledige pladser på alle udbud¹ af læreruddannelsen efter ansøgningsfristen for studiepladser i juli måned, på nær læreruddannelsen på VIA University College i Aarhus². Samme billede tegnede sig i 2014, hvor der var ledige pladser på alle udbud af læreruddannelsen.

Figur 2. Udvikling i læreruddannelsens kvalificerede 1. prioritetsansøgere og optag, antal, 2014-2023



Anm.: "Kvalificerede 1. prioritetsansøgere" er det samlede antal af 1. prioritetsansøgere fratrukket antallet af 1. prioritetsansøgere, der ikke lever op til uddannelsens optagelseskrav. Optag er opgjort i kalenderår og er inkl. de studerende, der er optaget efter ansøgningsfristen for den koordinerede tilmelding i juli måned (efteroptag).

Kilde: Uddannelses- og Forskningsministeriets datavarehus.

¹ Ledige pladser er opgjort efter ansøgningsfristen for studiepladser i juli måned. Ledige pladser kan blive besat i forbindelse med efteroptag.

² Kilde: Uddannelses- og Forskningsministeriets opgørelse af hovedtal fra den Koordinerede Tilmelding 2014 og 2023.

Kendetegn for lærerstuderende



Andel kvinder/mænd: 62,5 pct. kvinder og 37,5 pct. mænd.



Alder ved studiestart (median): 22,9 år.



Karaktergennemsnit fra gymnasial uddannelse (stx, hf mm.): 6,8.



Andel studerende med erhvervsuddannelse som højest fuldførte uddannelse: 7 pct.



Andel studerende med gymnasiale uddannelser som højest fuldførte uddannelser: 47 pct. fra stx, 15 pct. fra hf og 17 pct. fra øvrige gymnasiale uddannelser.



Andel med forældre uden videregående uddannelse: 41 pct.

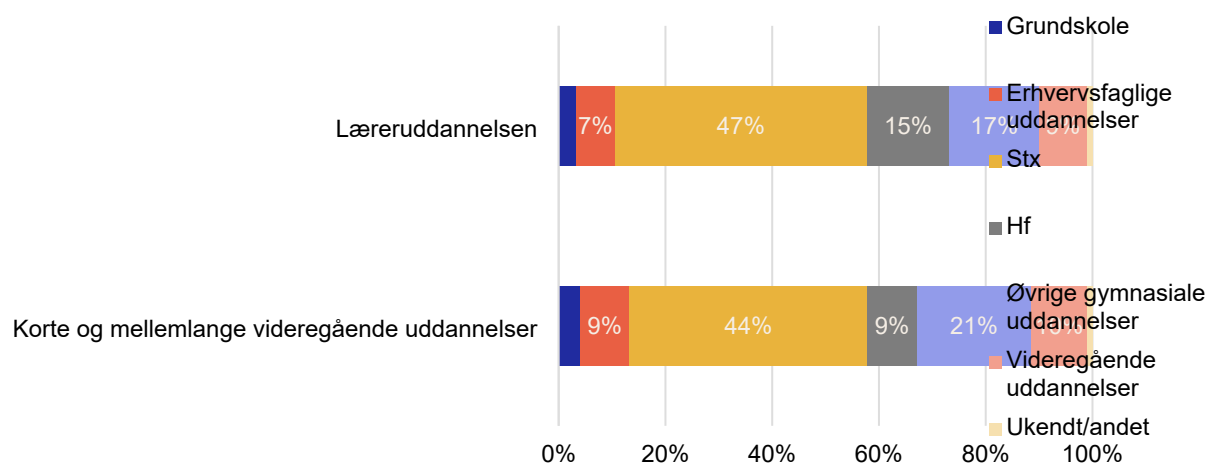
Anm.: Kendetegnene om kønsfordeling, alder, gymnasialt karaktergennemsnit og forældres uddannelsesniveau er for optagne studerende i 2023 inkl. studerende, der optages efter ansøgningsfristen i juli måned (efteroptaget). Kendetegnene om de optagne studerendes uddannelsesbaggrund er for optagne studerende i 2022 inkl. de studerende, der optages efter ansøgningsfristen i juli måned (efteroptaget), da nyere tal endnu ikke er tilgængelige.

Kilde: Uddannelses- og Forskningsministeriets datavarehus.

3. Optagne studerendes uddannelsesbaggrund

Sammenlignet med de korte og mellemlange videregående uddannelser³ har læreruddannelsen en større andel studerende fra hf, jf. figur 3. 15 pct. af de studerende, der startede på læreruddannelsen i 2022, kom fra en hf-uddannelse. På de korte og mellemlange videregående uddannelser samlet gjaldt det 9 pct.

Figur 3. Optagne studerendes højest fuldførte uddannelse, andele, 2022



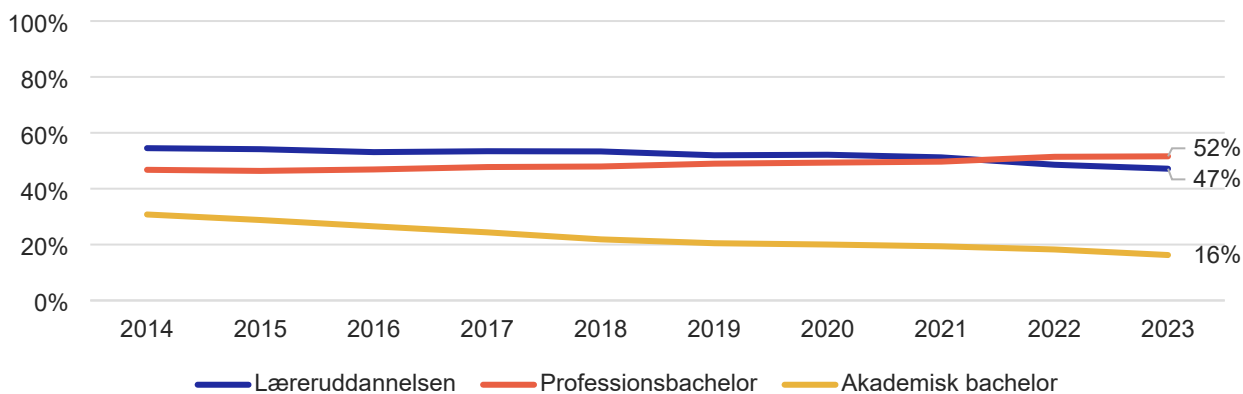
Anm.: Antallet af optagne er inkl. de studerende, der optages efter ansøgningsfristen i juli måned (efteroptaget). Det er muligt at blive optaget på læreruddannelsen uden en gymnasial uddannelse gennem en individuel kompetence vurdering.

Kilde: Uddannelses- og Forskningsministeriets datavarehus.

³ Korte videregående uddannelser dækker blandt andet erhvervsakademiuddannelser, mens mellemlange videregående uddannelser blandt andet dækker professionsbacheloruddannelser og akademiske bacheloruddannelser.

I 2023 havde 47 pct. af de optagne studerende på læreruddannelsen et gymnasialt karaktergennemsnit under 7. Det er færre end i 2014, hvor 55 pct. af de optagne studerende havde gymnasiale karaktergennemsnit under 7. I samme periode er der sket et fald i andelen af optagne på en akademisk bachelor med et gymnasialt karaktergennemsnit under 7 fra 31 pct. i 2014 til 16 pct. i 2023, jf. figur 4.

Figur 4. Andelen af optagne med et gymnasialt karaktergennemsnit under 7, studiestart 2014-2023



Anm.: Antallet af optagne er inkl. de studerende, der optages efter ansøgningsfristen i juli måned (efteroptaget).

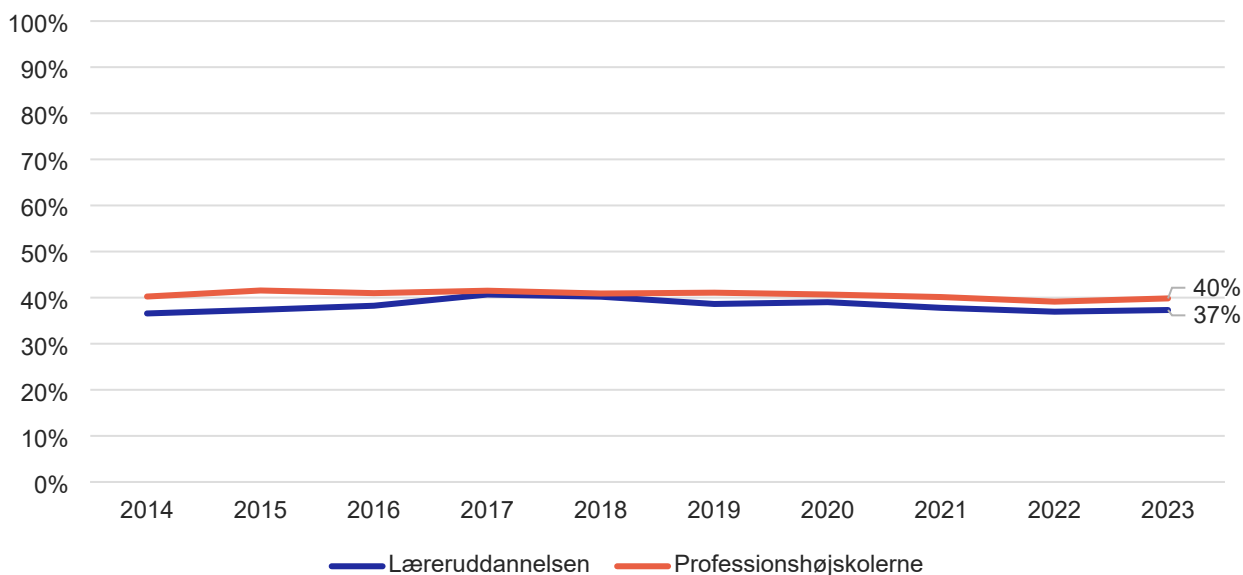
Kilde: Uddannelses- og Forskningsministeriets datavarehus.

Derudover kom 9 pct. af de optagne på læreruddannelsen i 2023 uden et gymnasialt karaktergennemsnit. Det gælder blandt andet personer fra erhvervsfaglige uddannelser eller med grundskolen som deres højeste fuldførte uddannelse.

4. Læreruddannelsen uden for de fire store byer

Andelen af lærerstuderende, der optages uden for de fire store byer, har ligget relativt stabilt på ca. 40 pct. siden 2014, jf. figur 5. I 2023 blev 37 pct. af de lærerstuderende optaget uden for de fire store byer.

Figur 5. Optag uden for de fire store byer, andele, 2014-2023



Anm.: De fire store byer dækker over optag i Storkøbenhavn, Aarhus, Odense og Aalborg. Betegnelsen Storkøbenhavn dækker over kommunerne: Albertslund, Ballerup, Brøndby, Dragør, Frederiksberg, Gentofte, Gladsaxe, Glostrup, Herlev, Hvidovre, Høje-Taastrup, Ishøj, København, Lyngby-Taarbæk, Rødovre, Tårnby og Vallensbæk.

Kilde: Uddannelses- og Forskningsministeriets datavarehus.

5. Praktikken i læreruddannelsen

Den nye læreruddannelse fra 2023 indeholder 40 ECTS integreret praktik (17 pct. af den samlede uddannelse). Praktikken er integreret i læreruddannelsens fag med henblik på, at den studerende får et sammenhængende undervisningsforløb med uddannelsesmæssig progression i opgaver og ansvar. Praktikken forberedes, gennemføres og efterbehandles i et samarbejde mellem professionshøjskolen og praktikskolen.

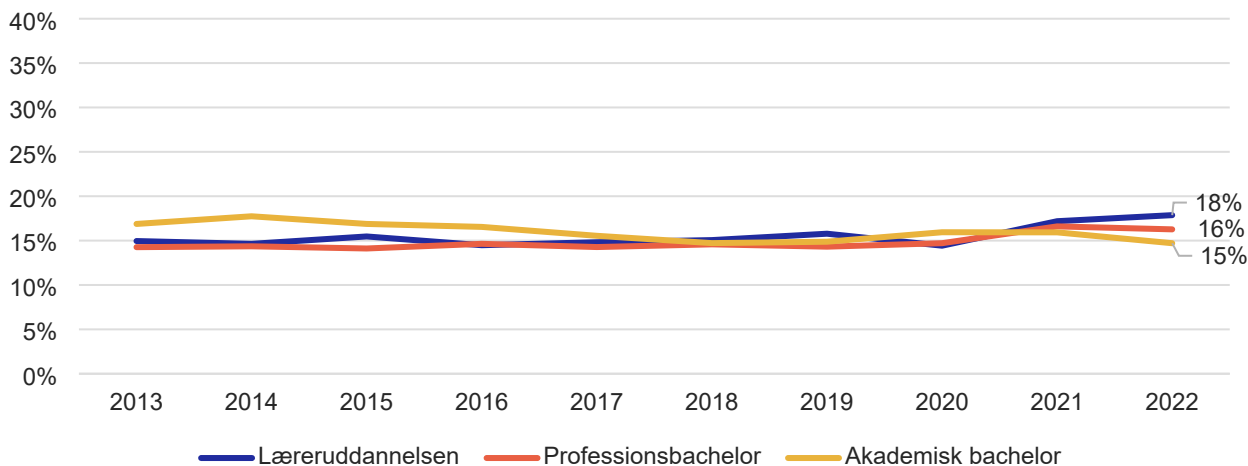
Der er integreret praktik på alle fire studieår. På første og andet studieår gennemføres praktikken almindeligvis på den samme praktikskole som et udstrakt forløb, fx én dag om ugen eller i mindre blokke. På tredje og fjerde studieår gennemføres praktikken i sammenhængende blokke. De studerende skal senest på fjerde år i individuel praktik med henblik på at opnå erfaring med selvstændigt at varetage et undervisningsforløb.

Yderligere information om integreret praktik på læreruddannelsen findes [her](#).

6. Frafald på læreruddannelsen

Frafaldet på læreruddannelsen et år efter studiestart er højere end det gennemsnitlige frafald på professionsbacheloruddannelser og akademiske bacheloruddannelser. I 2023 var 18 pct. af dem, der startede på læreruddannelsen i 2022, faldet fra. For studerende på professionsbacheloruddannelser var frafaldet efter et år 16 pct., mens det for akademiske bacheloruddannelser var 15 pct., jf. figur 6.

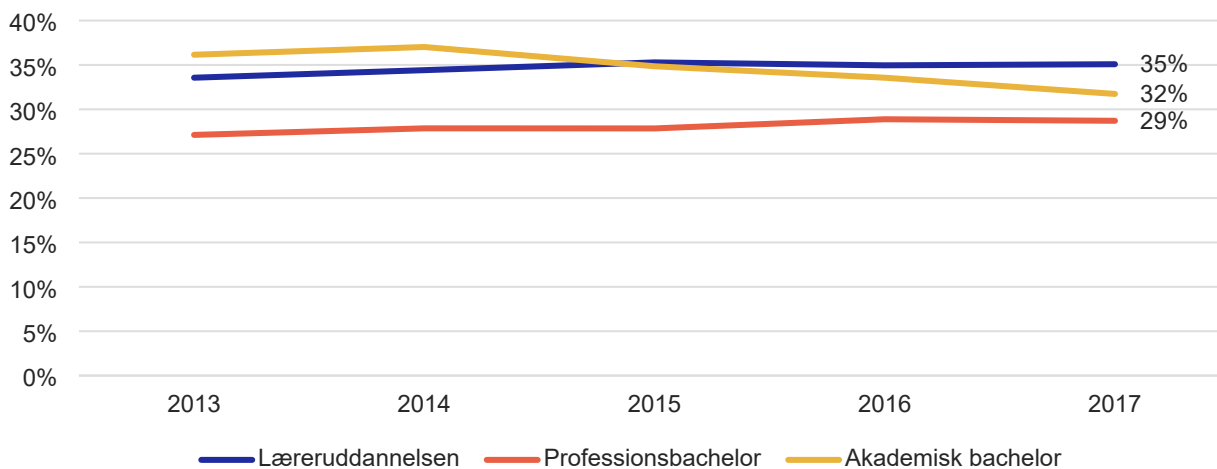
Figur 6. Udviklingen i frafald et år efter studiestart, andele, studiestart 2013-2022



Kilde: Uddannelses- og Forskningsministeriets datavarehus.

Frafaldet seks år efter studiestart er ligeledes højere på læreruddannelsen, end det er på professionsbacheloruddannelser og akademiske bacheloruddannelser generelt. I 2023 var 35 pct. af de studerende, der startede på læreruddannelsen i 2017, faldet fra. For studerende på professionsbacheloruddannelser og akademiske bacheloruddannelser gjaldt det henholdsvis 29 og 32 pct., jf. figur 7.

Figur 7. Udviklingen i frafald seks år efter studiestart, andele, studiestart 2013-2017

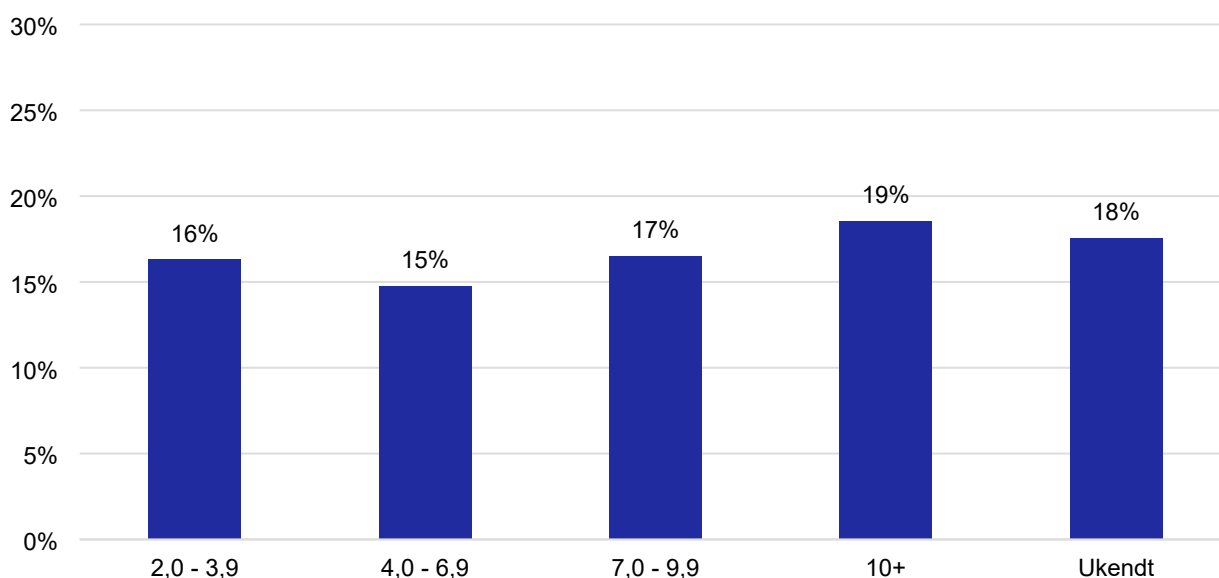


Kilde: Uddannelses- og Forskningsministeriets datavarehus.

Ser man på tværs af alle korte og mellemlange videregående uddannelser⁴, falder studerende med lave gymnasiale karakterer oftere fra end andre i løbet af det første år på studiet. Tal fra Uddannelses- og Forskningsministeriets datavarehus viser, at 21 pct. af dem med gymnasiale karaktergennemsnit mellem 2 og 3,9 faldt fra i det første år. For studerende med et karaktergennemsnit fra gymnasiet, som er højere end 7, gjaldt det for 15 pct.

På læreruddannelsen falder studerende med de højeste gymnasiale karakterer (10 eller højere) oftere fra i løbet af det første studieår, jf. figur 8. Blandt de studerende, der kom med gymnasiale karaktergennemsnit på 10 eller højere, faldt 19 pct. fra i det første studieår. For studerende med gymnasiale karaktergennemsnit under 10, gjaldt det for mellem 15 og 17 pct.

Figur 8. Frafald på læreruddannelsen et år efter studiestart fordelt på karaktergennemsnit fra gymnasiale uddannelse, andele, studiestart 2018-2022



Anm.: Andel frafaldende er regnet ud af det samlede antal optagne med det angivne karaktergennemsnit fra deres gymnasiale uddannelse over en femårig periode 2018-2022. Kategorien "ukendt" dækker bl.a. personer, som har opnået deres eksamen i udlandet, som har opnået adgang til uddannelsen af anden vej end via gymnasiet eller personer, hvis gymnasiale eksamen er fra før 1978. For studiestart 2018-2022 havde 1.254 personer et ukendt karaktergennemsnit fra gymnasiet. 220 af dem afbrød læreruddannelsen inden for et år efter studiestart.

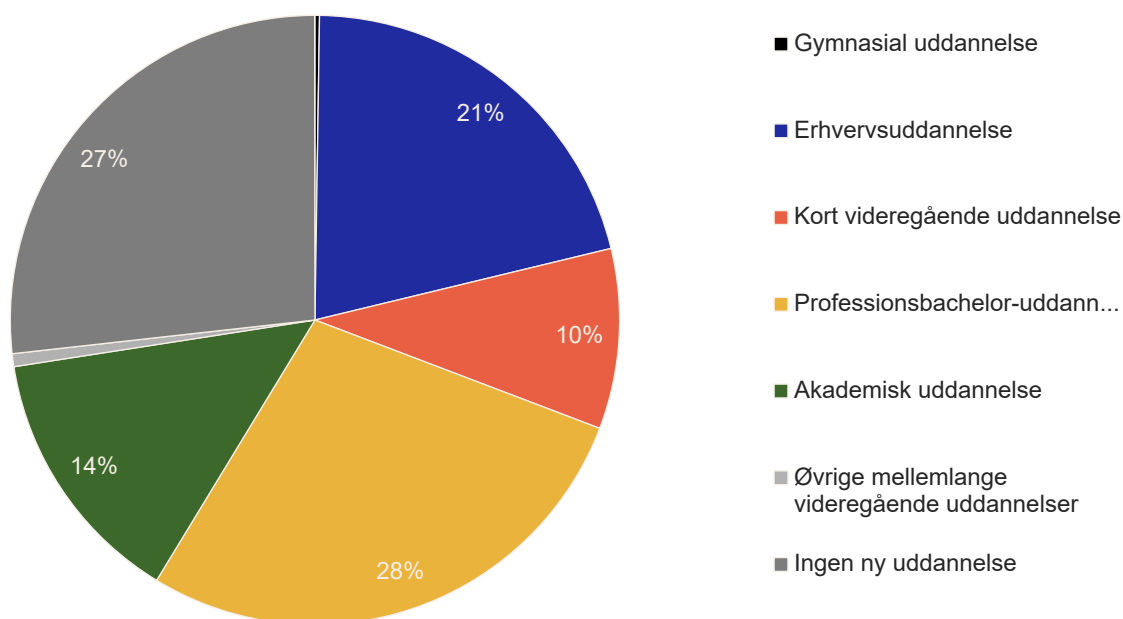
Kilde: Uddannelses- og Forskningsministeriets datavarehus.

⁴ Korte videregående uddannelser dækker blandt andet erhvervsakademiuddannelser, mens mellemlange videregående uddannelser blandt andet dækker professionsbacheloruddannelser og akademiske bacheloruddannelser.

Tal fra Uddannelses- og Forskningsministeriets datavarehus viser, at 75 pct. af de studerende på korte og mellemlange videregående uddannelser⁵, som afbrød deres uddannelse mellem 2013 og 2017, er startet på en ny uddannelse. 59 pct. af de frafaldne i perioden startede efterfølgende på en videregående uddannelse.

Blandt studerende, som afbrød læreruddannelsen mellem 2013 og 2017, startede 52 pct. (3.041 personer) på en ny videregående uddannelse⁶. Af dem startede flest på en professionsbacheloruddannelse, hvor pædagoguddannelsen var det hyppigste valg. En del startede ligeledes på en akademisk uddannelse. Derudover startede 21 pct. (1.227 personer) på en erhvervsuddannelse. 27 pct. (1.564 personer) er ikke optaget på en ny uddannelse, jf. figur 9.

Figur 9. Ny uddannelsesaktivitet blandt frafaldne fra læreruddannelsen, andele, frafaldne fra 2013 til og med 2017



Anm.: Akademisk uddannelse inkluderer akademiske bacheloruddannelser og lange videregående uddannelser.

Kilde: Uddannelses- og Forskningsministeriets datavarehus.

⁵ Korte videregående uddannelser dækker blandt andet erhvervsakademiuddannelser, mens mellemlange videregående uddannelser blandt andet dækker professionsbacheloruddannelser og akademiske bacheloruddannelser.

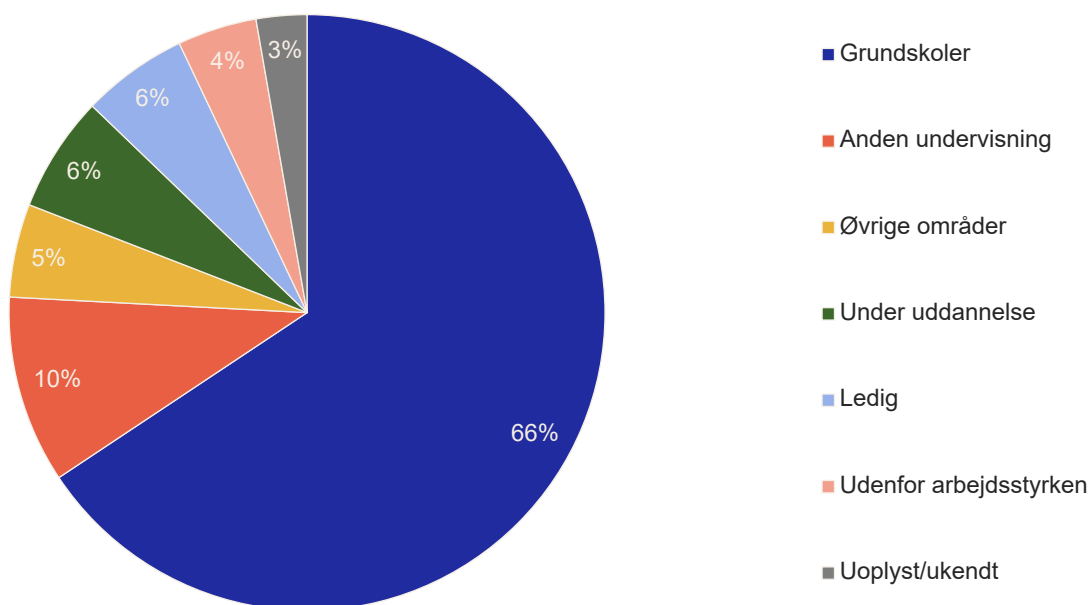
⁶ De videregående uddannelser omfatter her korte videregående uddannelser, professionsbacheloruddannelser, akademiske bachelor- og kandidatuddannelser og øvrige mellemlange videregående uddannelser.

7. Læreres beskæftigelse

Tre ud af fire nyuddannede lærere arbejder i grundskolen eller inden for anden undervisning, fx ungdoms- og efterskoler. Kun en mindre gruppe (5 pct.) arbejder i andre brancher. Derudover er 6 pct. under uddannelse, jf. figur 10. Ledigheden blandt nyuddannede lærere er på 6 pct.

Tal fra Styrelsen for Arbejdsmarked og Rekruttering⁷ viser, at knap hvert tiende forsøg på at rekruttere en folkeskolelærer i perioden marts til august 2023 var forgæves, idet stillingen enten ikke blev besat, eller at den blev besat med en anden profil end den ønskede.

Figur 10. Beskæftigelsesområder for nyuddannede lærere 23 måneder efter endt uddannelse, andele, dimittendårgang 2019

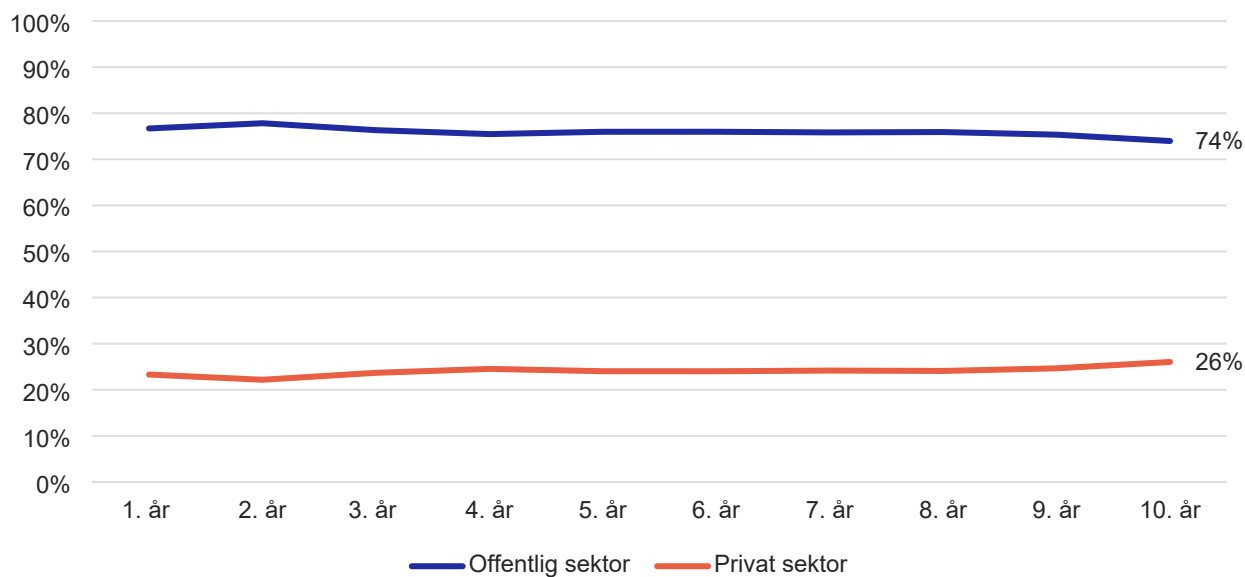


Anm.: Beskæftigelsen er målt 23 måneder efter færdiggjort uddannelse.
Kilde: Uddannelses- og Forskningsministeriets datavarehus.

⁷ Styrelsen for Arbejdsmarked og Rekrutterings rekrutteringssurvey, udgivet i december 2023, trukket fra jobindsats.dk.

Lærerne er i høj grad beskæftiget i den offentlige sektor. I det første år efter færdiggjort uddannelse er 77 pct. af de beskæftigede lærere ansat i den offentlige sektor. Ti år efter færdiggjort uddannelse er andelen på 74 pct., mens andelen for ansatte i den private sektor er 26 pct., jf. figur 11. Beskæftigelse i den private sektor inkluderer bl.a. undervisning på privat- og friskoler.

Figur 11. Beskæftigelsessektor for lærere 1 til 10 år efter fuldført uddannelse, andele, opgjort i 2021



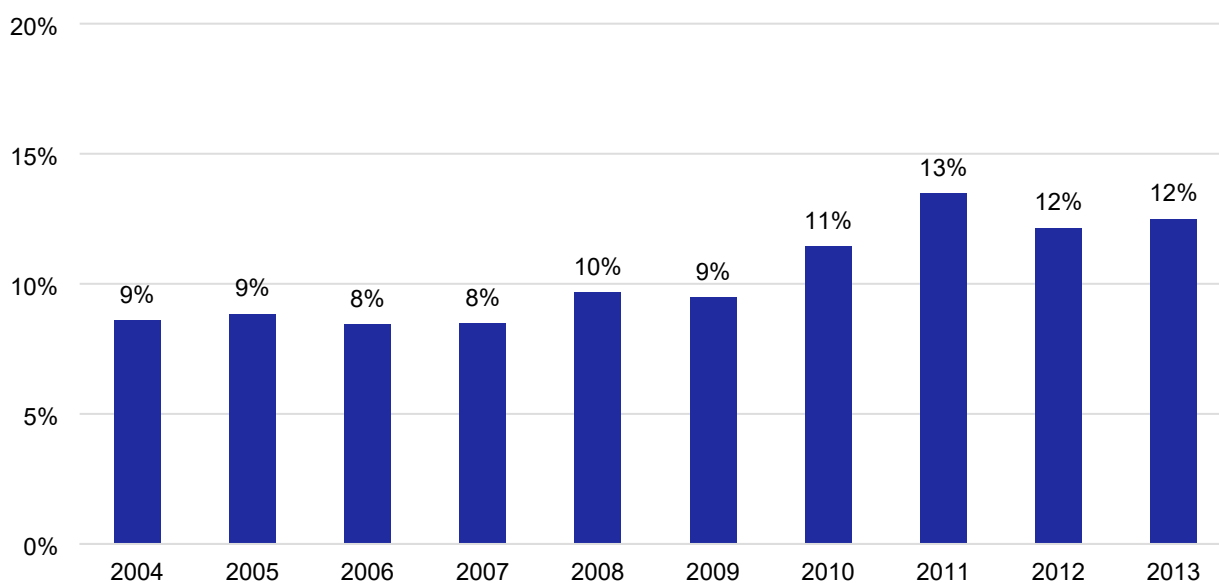
Kilde: Uddannelses- og Forskningsministeriets datavarehus.

8. Videre uddannelse for dimittender fra læreruddannelsen

14 pct. af de lærere, som dimitterede mellem 2004 og 2013, startede på en ny uddannelse inden for de efterfølgende ti år. Størstedelen af dem, der læste videre, startede på en kandidatuddannelse heraf flest på kandidatuddannelser inden for pædagogik, viser tal fra Uddannelses- og Forskningsministeriets datavarehus.

Andelen af lærere, der læser videre på en kandidatuddannelse, er steget. Af de lærere, der dimitterede fra læreruddannelsen i 2004, startede 9 pct. på en kandidatuddannelse inden for de efterfølgende ti år. Blandt årgangen, der dimitterede fra læreruddannelsen i 2013, gjaldt det for 12 pct., jf. figur 12.

Figur 12. Dimittender fra læreruddannelsen, der inden for ti år er startet på en kandidatuddannelse, andele, fordelt på dimittendårgang



Anm.: Figuren viser alle lærere, som starter på en kandidatuddannelse inden for ti år efter færdiggjort læreruddannelse, uanset om de inden da også har påbegyndt andre uddannelser.

Kilde: Uddannelses- og Forskningsministeriets datavarehus.