

Fakta om psykomotorik- uddannelsen

December 2024



1. Kort om psykomotorikuddannelsen

Psykomotorikuddannelsen er en professionsbacheloruddannelse, der tager 3,5 år. Der er godt 400 studerende på uddannelsen. 14 pct. af uddannelsen foregår i praktik på blandt andet ungdoms- og efterskoler, folkeskoler, sundhedscentre og psykiatriske afdelinger.

Uddannelsen til professionsbachelor i psykomotorisk terapeut udbydes to steder i Danmark: på VIA University College i Region Midtjylland og Københavns Professionshøjskole i Region Hovedstaden.

Psykomotorikuddannelsens placering i Danmark



Man kan læse til psykomotorisk terapeut i:
Hillerød og Randers.

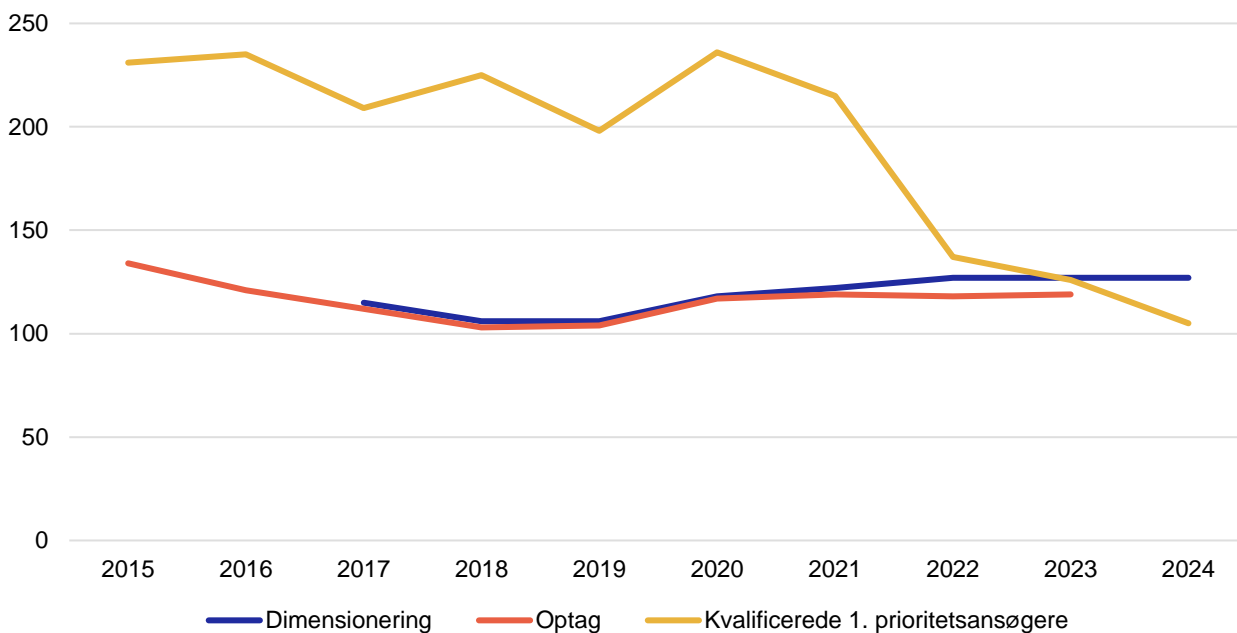
2. Søgning og optag

I 2024 havde 105 kvalificerede ansøgere psykomotorikuddannelsen som 1. prioritet. Det er et fald på 55 pct. sammenlignet med 2015.

I 2024 var der ledige pladser på psykomotorikuddannelsen i Randers efter ansøgningsfristen for studiepladser i juli måned. I 2015 var der ingen ledige pladser.

Psykomotorikuddannelsen har en ledighedsbaseret dimensionering. Det betyder, at der er et loft over antallet af studiepladser, som professionshøjskolerne må udbyde. Det er Uddannelses- og Forskningsministeriet, der fastsætter dimensioneringen på baggrund af ansøgninger fra de enkelte uddannelsesinstitutioner og data for nyuddannedes ledighed. I studieåret 2024/2025 er der 127 studiepladser til nye studerende på uddannelsen.

Figur 1. Udviklingen i psykomotorikuddannelsens kvalificerede 1. prioritetsansøgere, optag og dimensionering, antal, 2015-2024



Anm.: "Kvalificerede 1. prioritetsansøgere" er det samlede antal af 1. prioritetsansøgere fratrukket antallet af 1. prioritetsansøgere, der ikke lever op til uddannelsens optagelseskrav. Optag er opgjort i kalenderår og er inkl. de studerende, der er optaget efter ansøgningsfristen for den koordinerede tilmelding i juli måned (efteroptag). Dimensioneringen er opgjort pr. studieår, og kvalificerede 1. prioritetsansøgere er ifm. den koordinerede tilmelding i juli måned. Psykomotorikuddannelsen er ledighedsdimensioneret, og det har ikke været muligt at finde tal for dimensionering fra før 2017.

Kilde: Uddannelses- og Forskningsministeriets datavarehus og [Uddannelses- og Forskningsministeriets oversigt over dimensioneringslofter](#).

Kendetegn for studerende på psykomotorikuddannelsen



Andel kvinder/mænd: 87 pct. kvinder og 13 pct. mænd.



Alder ved studiestart (median): 26,0 år.



Karaktergennemsnit fra gymnasial uddannelse (stx, hf mm.): 7,4.



Andel studerende med erhvervsuddannelse som højest fuldførte uddannelse: 15 pct.



Andel studerende med gymnasiale uddannelser som højest fuldførte uddannelse: 41 pct. fra stx, 13 pct. fra hf og 8 pct. fra øvrige gymnasiale uddannelser.



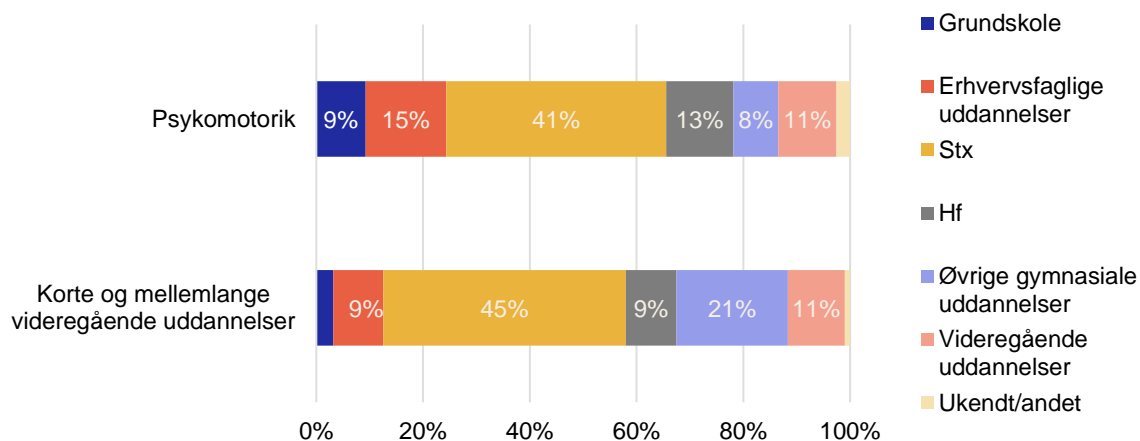
Andel med forældre uden videregående uddannelse: 34 pct.

Anm.: Kendetegnene er for optagne studerende i 2023 inkl. studerende, der optages efter ansøgningsfristen i juli måned (efteroptaget).
Kilde: Uddannelses- og Forskningsministeriets datavarehus.

3. Optagne studerendes uddannelsesbaggrund

Sammenlignet med optagne på de korte og mellemlange videregående uddannelser¹ har psykomotorikuddannelsen en stor andel af studerende med en erhvervsuddannelse. 15 pct. af de studerende, der startede på psykomotorikuddannelsen i 2023, havde en erhvervsuddannelse, mens 41 pct. af de studerende havde en almen studentereksamen (stx) fra et gymnasium, jf. figur 2.

Figur 2. Optagne studerendes højst fuldførte uddannelse, andele, studiestart 2023

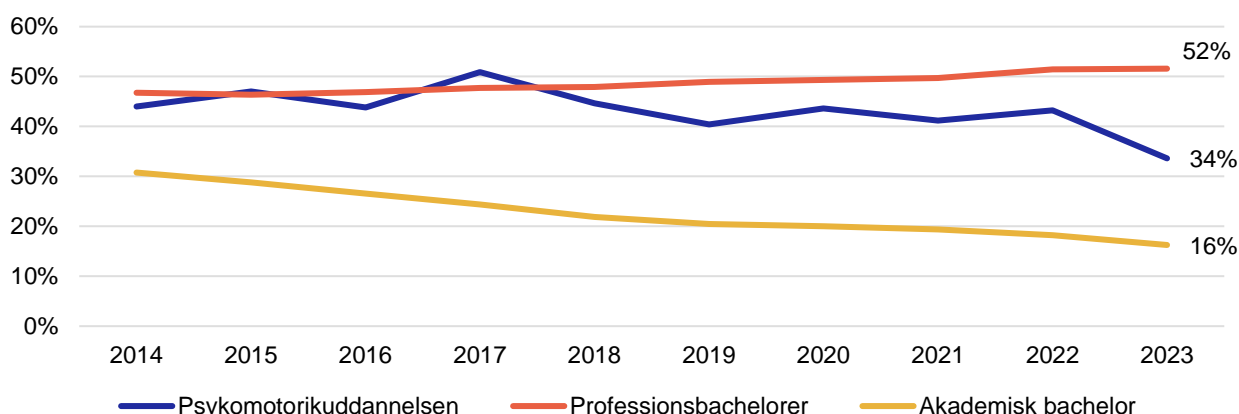


Anm.: Antallet af optagne er inkl. de studerende, der optages efter ansøgningsfristen i juli måned (efteroptaget).

Kilde: Uddannelses- og Forskningsministeriets datavarehus.

I 2023 havde 34 pct. af de optagne på psykomotorikuddannelsen et gymnasialt karaktergennemsnit under 7. I 2014 var andelen 44 pct. I samme periode ses et fald for andelen af optagne på en akademisk bachelor med et gymnasialt karaktergennemsnit under 7 fra 31 pct. i 2014 til 16 pct. i 2023, jf. figur 3.

Figur 3. Andelen af optagne med et gymnasialt karaktergennemsnit under 7, studiestart 2014-2023



Anm.: Antallet af optagne er inkl. de studerende, der optages efter ansøgningsfristen i juli måned (efteroptaget).

Kilde: Uddannelses- og Forskningsministeriets datavarehus.

¹ Korte videregående uddannelser dækker blandt andet erhvervsakademiuddannelser, mens mellemlange videregående uddannelser blandt andet dækker professionsbacheloruddannelser og akademiske bacheloruddannelser.

4. Psykomotorikuddannelsen uden for de fire store byer

Psykomotorikuddannelsen udbydes i Hillerød og Randers, og der er derfor kun udbud af uddannelsen uden for de fire store byer.

5. Praktikken i psykomotorikuddannelsen

I psykomotorikuddannelsen foregår 14 pct. (30 ECTS ud af 210 ECTS) af uddannelsen i praktik (klinisk undervisning). Praktikken foregår på sundhedscentre, ungdoms- og efterskoler, folkeskoler og psykiatriske afdelinger mfl. Professionshøjskolerne har mulighed for at tilrettelægge praktikken forskelligt, men for psykomotorikuddannelsen er praktikken tilrettelagt relativt ens, jf. *tabel 1*.

Tabel 1. Praktikperioder på psykomotorikuddannelsen

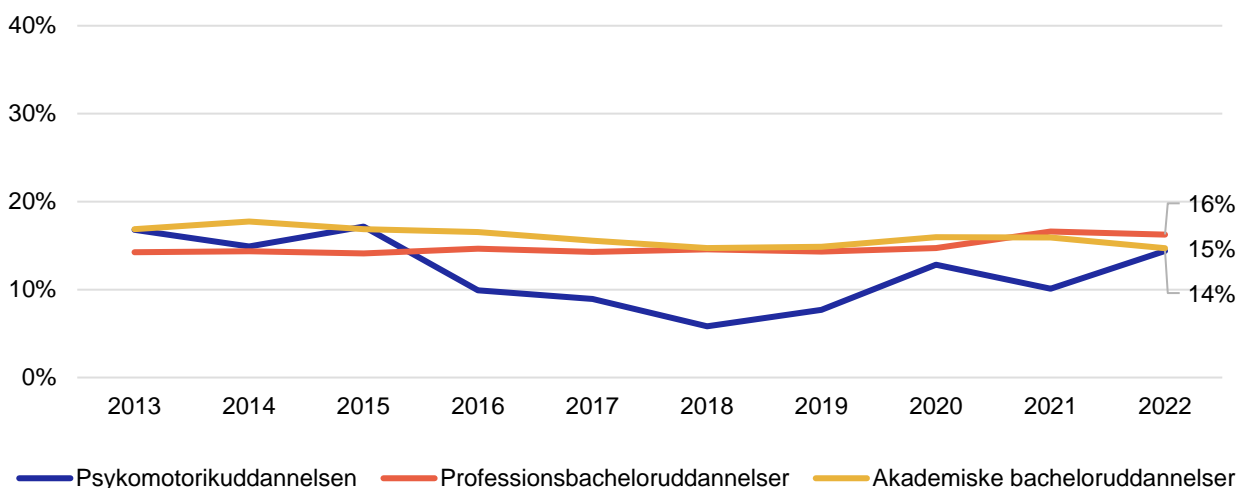
	VIA	KP
Udbudssteder	Randers	Hillerød
Semester 1	3 ECTS	2 ECTS
Semester 2		1 ECTS
Semester 3		
Semester 4	12 ECTS	12 ECTS
Semester 5		
Semester 6	15 ECTS	15 ECTS
Semester 7		

Kilde: Uddannelsernes studieordninger.

6. Frafald på psykomotorikuddannelsen

I 2023 var 14 pct. af dem, der påbegyndte psykomotorikuddannelsen i 2022, faldet fra. For studerende på professionsbacheloruddannelser var frafaldet efter et år 16 pct., mens det for akademiske bacheloruddannelser var 15 pct., jf. figur 4.

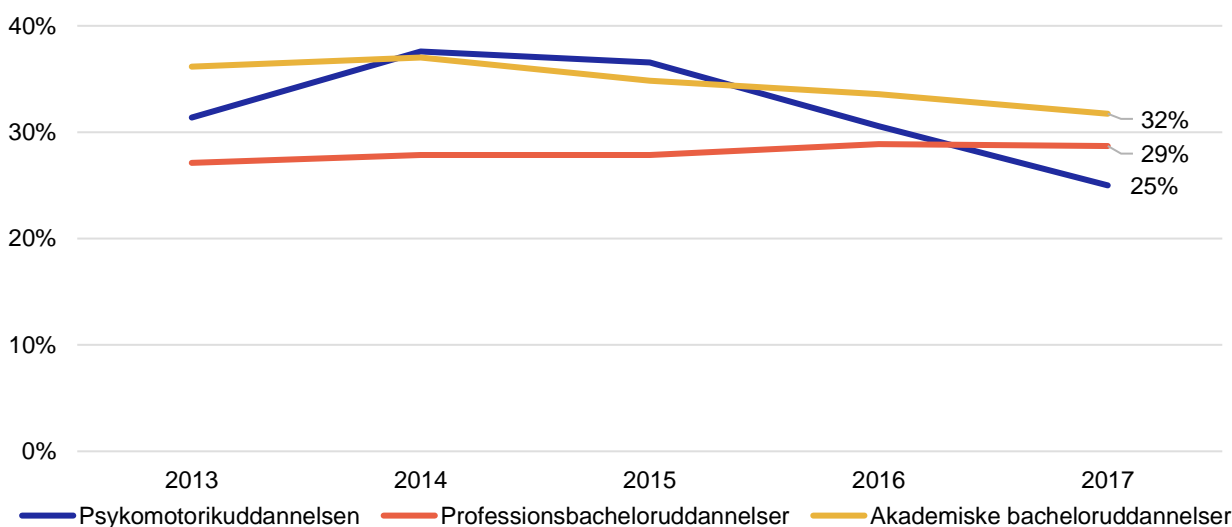
Figur 4. Udviklingen i frafald et år efter studiestart, andele, studiestart 2013-2022



Kilde: Uddannelses- og Forskningsministeriets datavarehus.

I 2023 var 25 pct. af de studerende, der startede på psykomotorikuddannelsen i 2017, faldet fra. For studerende på professionsbacheloruddannelser og akademiske bacheloruddannelser gjaldt det henholdsvis 36 og 32 pct., jf. figur 5.

Figur 5. Udviklingen i frafald seks år efter studiestart, andele, studiestart 2013-2017

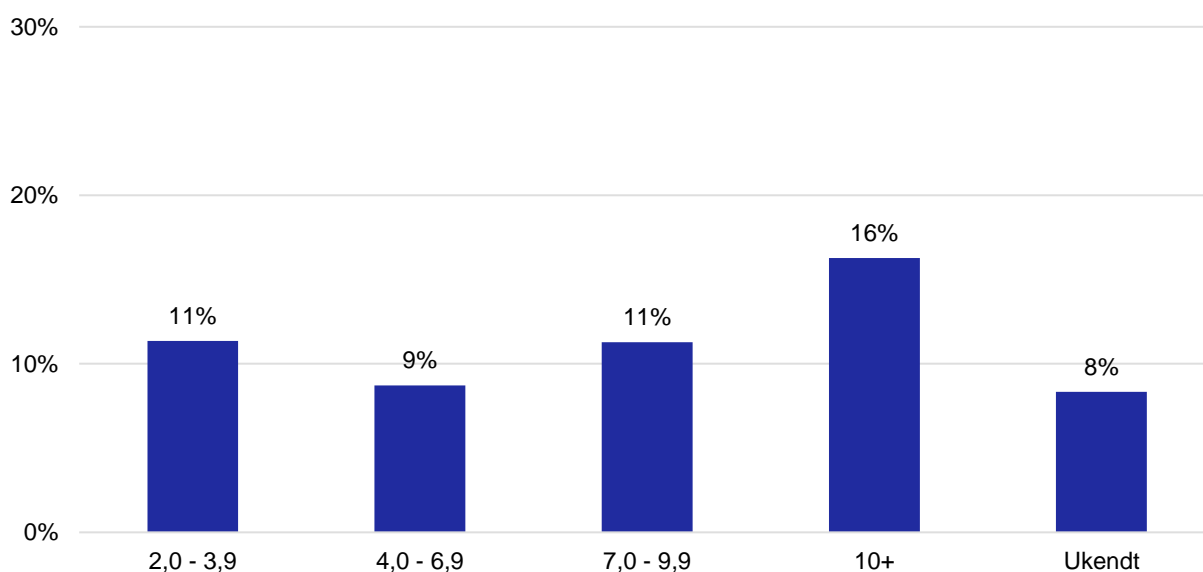


Kilde: Uddannelses- og Forskningsministeriets datavarehus.

Ser man på tværs af alle korte og mellemlange videregående uddannelser², falder studerende med lave gymnasiale karakterer oftere fra end andre det første år på studiet. Tal fra Uddannelses- og Forskningsministeriets datavarehus viser, at 21 pct. af dem med gymnasiale karaktergennemsnit mellem 2 og 3,9 falder fra. For studerende med et karaktergennemsnit fra gymnasiet, som er højere end 7, gjaldt det for 15 pct.

Blandt de psykomotorikstuderende, som kommer med de højeste karaktergennemsnit fra gymnasiet, falder 16 pct. fra i løbet af det første studieår, jf. figur 6.

Figur 6. Frafald på psykomotorikuddannelsen et år efter studiestart fordelt på karaktergennemsnit fra gymnasial uddannelse, andele, studiestart 2018-2022



Anm.: Andel frafaldende er regnet ud af det samlede antal optagne med det angivne karaktergennemsnit fra deres gymnasiale uddannelse over en femårig periode 2018-2022. Kategorien "ukendt" dækker bl.a. personer, som har opnået deres eksamen i udlandet, som har opnået adgang til uddannelsen af anden vej end via gymnasiet eller personer, hvis gymnasiale eksamen er fra før 1978. For studiestart 2018-2022 havde 84 personer et ukendt karaktergennemsnit fra gymnasiet. 7 af dem afbrød psykomotorikuddannelsen inden for et år efter studiestart.

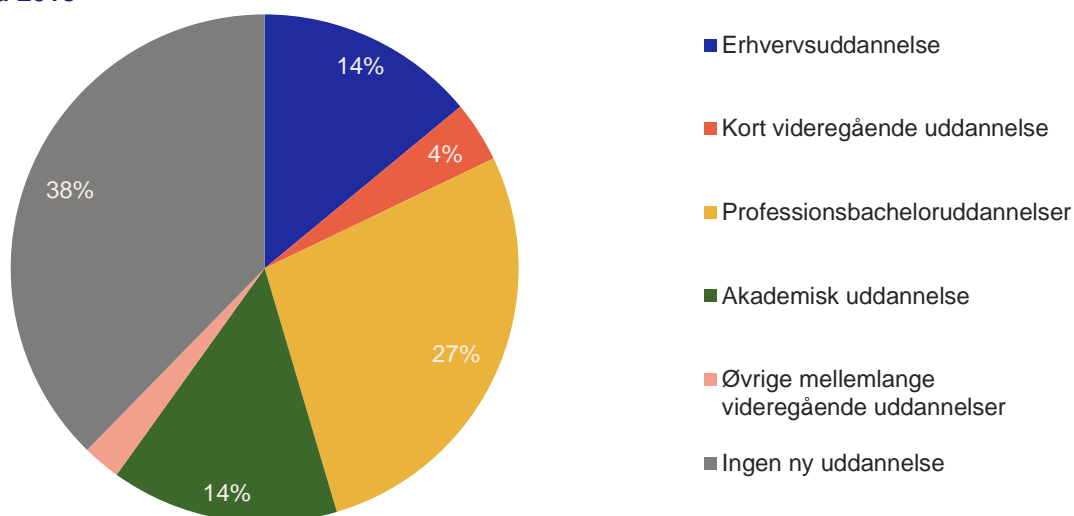
Kilde: Uddannelses- og Forskningsministeriets datavarehus.

² Korte videregående uddannelser dækker blandt andet erhvervsakademiuddannelser, mens mellemlange videregående uddannelser blandt andet dækker professionsbacheloruddannelser og akademiske bacheloruddannelser.

Tal fra Uddannelses- og Forskningsministeriets datavarehus viser, at 75 pct. af de studerende på korte og mellemlange uddannelser³, som afbrød deres uddannelse mellem 2014 og 2018, er startet på en ny uddannelse.

Blandt studerende fra psykomotorikuddannelsen startede 48 pct. (100 personer) på en ny videregående uddannelse⁴. Af dem starter flest på en professionsbacheloruddannelse, men en del starter ligeledes på en akademisk uddannelse. Pædagoguddannelsen er den hyppigst valgte uddannelse. Derudover startede 14 pct. (29 personer) på en erhvervsuddannelse, mens 38 pct. (78 personer) ikke er optaget på en ny uddannelse, jf. figur 7.

Figur 7. Ny uddannelsesaktivitet blandt frafaldne fra psykomotorikuddannelsen, andele, frafaldne fra 2014 til og med 2018



Anm.: Akademisk uddannelse inkluderer akademiske bacheloruddannelser og kandidatuddannelser.

Kilde: Uddannelses- og Forskningsministeriets datavarehus.

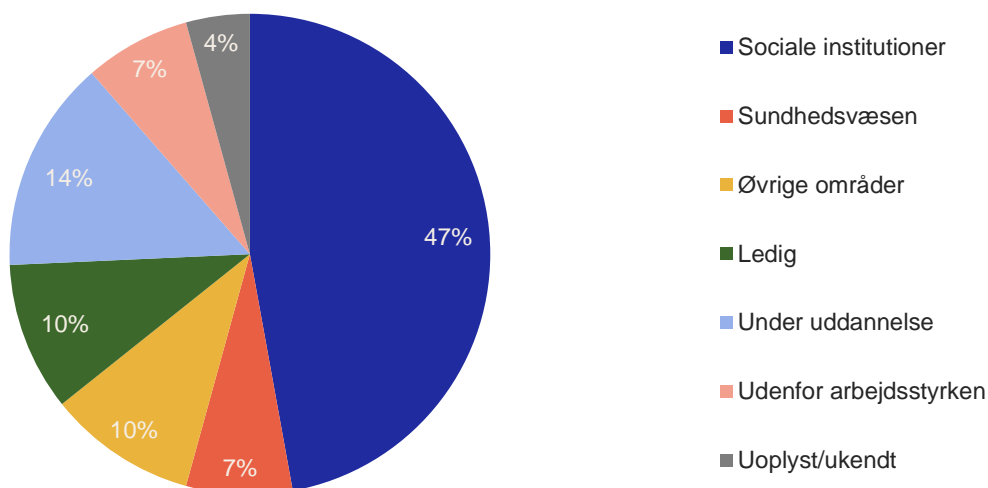
³ Korte videregående uddannelser dækker blandt andet erhvervsakademiuddannelser, mens mellemlange videregående uddannelser blandt andet dækker professionsbacheloruddannelser og akademiske bacheloruddannelser.

⁴ De videregående uddannelser omfatter kort videregående uddannelse, professionsbacheloruddannelser, akademiske bachelor- og kandidatuddannelser og øvrige mellemlange videregående uddannelser.

7. Psykomotoriske terapeuters beskæftigelse

Nyuddannede fra psykomotorikuddannelsen arbejder i forskellige brancher, hvoraf lige under halvdelen arbejder i sociale institutioner, der blandt andet omfatter plejehjem og daginstitutioner. Ledigheden blandt de nyuddannede fra psykomotorikuddannelsen er 10 pct. En mindre gruppe på 14 pct. er i gang med en ny uddannelse, jf. figur 8.

Figur 8. Beskæftigelsesområder for nyuddannede fra psykomotorikuddannelsen 23 måneder efter endt uddannelse, andele, dimittendårgang 2020

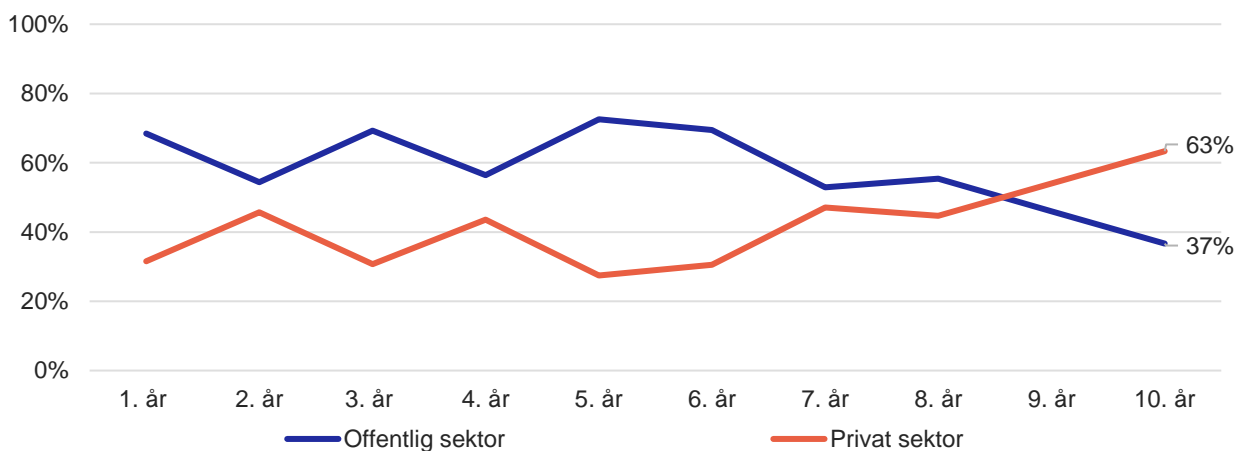


Anm.: Beskæftigelsen er målt 23 måneder efter færdiggjort uddannelse.

Kilde: Uddannelses- og Forskningsministeriets datavarehus.

Nyuddannede psykomotoriske terapeuter opnår i højere grad beskæftigelse i den offentlige sektor end i den private. Over tid er der flere psykomotoriske terapeuter, der opnår beskæftigelse i den private sektor, jf. figur 9.

Figur 9. Beskæftigelsessektor for psykomotoriske terapeuter 1 til 10 år efter fuldført uddannelse, andele, opgjort i 2022



Kilde: Uddannelses- og Forskningsministeriets datavarehus.

8. Videre uddannelse for dimittender fra psykomotorikuddannelsen

25 pct. af dem, der dimitterede fra psykomotorikuddannelsen mellem 2004 og 2013, startede på en ny uddannelse inden for de efterfølgende ti år. Af dem, der startede på en ny uddannelse inden for ti år, startede 31 pct. på en kandidatuddannelse, 29 pct. på en professionsbacheloruddannelse og 30 pct. på en erhvervsuddannelse, viser tal fra Uddannelses- og Forskningsministeriets datavarehus.