

Fakta om radiograf- uddannelsen

December 2024

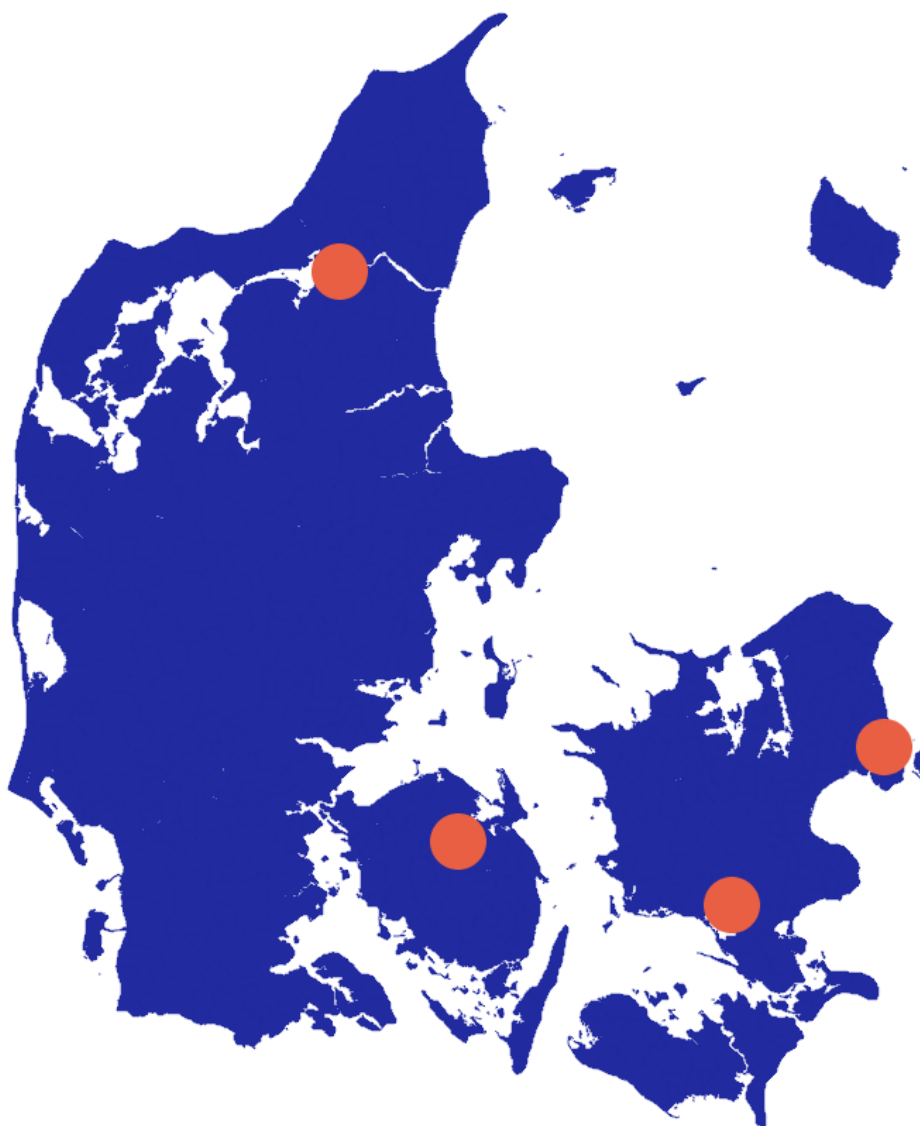


1. Kort om radiografuddannelsen

Radiografuddannelsen er en professionsbacheloruddannelse, der tager 3,5 år. Radiografuddannelsen havde i 2023 knap 700 studerende. 43 pct. af uddannelsen foregår i praktik primært på hospitaler.

Radiografer bliver uddannet på landets professionshøjskoler: Professionshøjskolen UCN i Region Nordjylland, UCL Erhvervsakademi og Professionshøjskole i Region Syddanmark, Professionshøjskolen Absalon i Region Sjælland og Københavns Professionshøjskole i Region Hovedstaden. Det er muligt at læse til radiograf fire steder i Danmark.

Radiografuddannelsens placering i Danmark



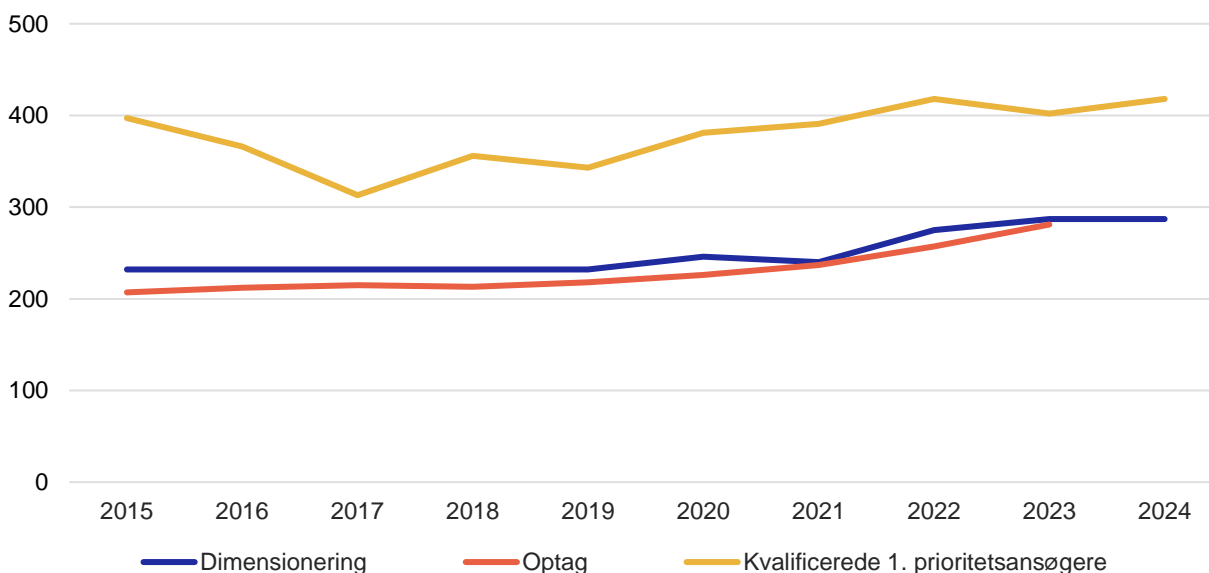
Man kan læse til radiograf i:
København, Næstved, Odense og Aalborg.

2. Søgning og optag

I 2024 havde 418 kvalificerede ansøgere radiografuddannelsen som 1. prioritet, jf. figur 1. Det er en stigning på 5 pct. sammenlignet med 2015, hvor antallet af kvalificerede 1. prioritetsansøgere var på sit laveste. I 2024 var der ledige pladser på radiografuddannelsen i Aalborg efter ansøgningsfristen for studiepladser i juli måned. I 2015 var der ingen udbud, der havde ledige pladser.¹

Radiografuddannelsen er dimensioneret ud fra hensyn til blandt andet praktikpladser og arbejdsmarkedsbehov. Det betyder, at der er et loft over antallet af studiepladser, som professionshøjskolerne må udbyde. Det er Uddannelses- og Forskningsministeriet, der fastsætter dimensioneringen på baggrund af ansøgninger fra de enkelte uddannelsesinstitutioner. I studieåret 2024/2025 er der 287 studiepladser til nye studerende på uddannelsen.

Figur 1. Udviklingen i radiografuddannelsens kvalificerede 1. prioritetsansøgere, optag og dimensionering, antal, 2015-2024



Anm.: "Kvalificerede 1. prioritetsansøgere" er det samlede antal af 1. prioritetsansøgere fratrukket antallet af 1. prioritetsansøgere, der ikke lever op til uddannelsens optagelseskrav. Optag er opgjort i kalenderår og er inkl. de studerende, der er optaget efter ansøgningsfristen for den koordinerede tilmelding i juli måned (efteroptag). Dimensioneringen er opgjort pr. studieår, og kvalificerede 1. prioritetsansøgere er ifm. den koordinerede tilmelding i juli måned.

Kilde: Uddannelses- og Forskningsministeriets datavarehus og [Uddannelses- og Forskningsministeriets oversigt over dimensioneringslofter](#).

¹ Kilde: Uddannelses- og Forskningsministeriets opgørelse af hovedtal fra den Koordinerede Tilmelding 2015 & 2024.

Kendetegn for radiografstuderende



Andel kvinder/mænd: 75 pct. kvinder og 25 pct. mænd.



Alder ved studiestart (median): 22,4 år.



Karaktergennemsnit fra gymnasial uddannelse (stx, hf mm.): 6,2.



Andel studerende med erhvervsuddannelse som højest fuldførte uddannelse: 6 pct.



Andel studerende med gymnasiale uddannelser som højest fuldførte uddannelse: 46 pct. fra stx, 19 pct. fra hf og 17 pct. fra øvrige gymnasiale uddannelser.



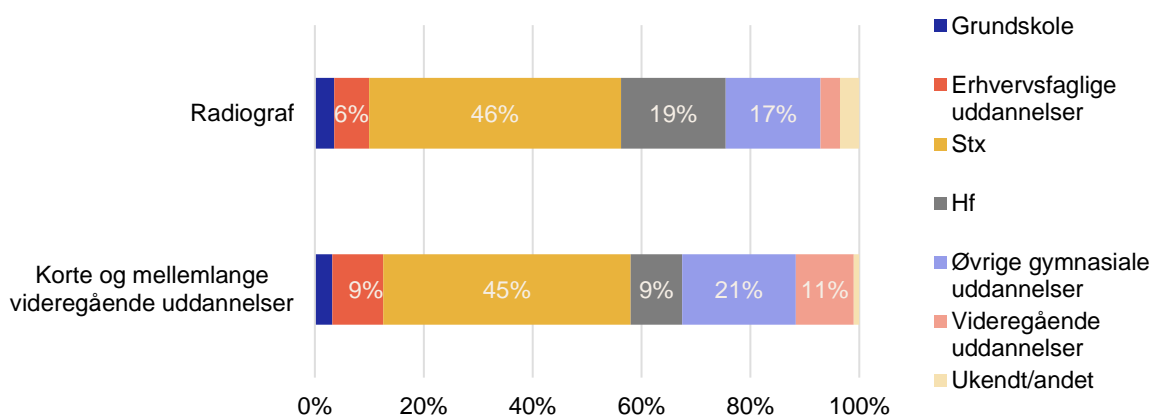
Andel med forældre uden videregående uddannelse: 45 pct.

Anm.: Kendetegnene er for optagne studerende i 2023 inkl. studerende, der optages efter ansøgningsfristen i juli måned (efteroptaget).
Kilde: Uddannelses- og Forskningsministeriets datavarehus.

3. Optagne studerendes uddannelsesbaggrund

Sammenlignet med de korte og mellemlange videregående uddannelser² har radiografuddannelsen en større andel studerende med hf som deres højeste fuldførte uddannelse. 19 pct. havde en hf-uddannelse som højeste fuldførte uddannelse, jf. figur 2.

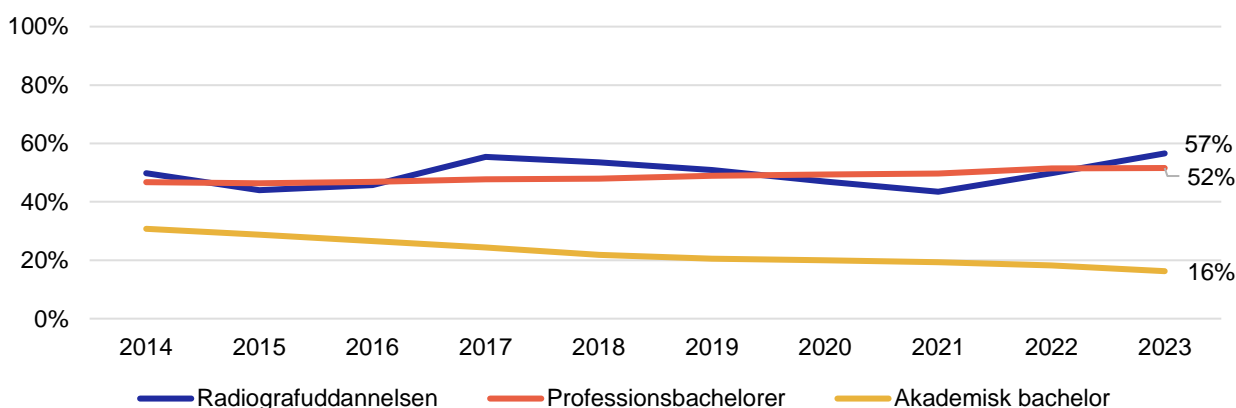
Figur 2. Optagne studerendes højest fuldførte uddannelse, andele, studiestart 2023



Anm.: Antallet af optagne er inkl. de studerende, der optages efter ansøgningsfristen i juli måned (efteroptaget).
Kilde: Uddannelses- og Forskningsministeriets datavarehus.

I 2023 havde 57 pct. af de optagne studerende på radiografuddannelsen et gymnasialt karaktergennemsnit under 7. Det er en stigning fra 50 pct. i 2014. I samme periode ses et fald for andelen af optagne på en akademisk bachelor med et gymnasialt karaktergennemsnit under 7 fra 31 pct. i 2014 til 16 pct. i 2023, jf. figur 3.

Figur 3. Andelen af optagne med et gymnasialt karaktergennemsnit under 7, studiestart 2014-2023



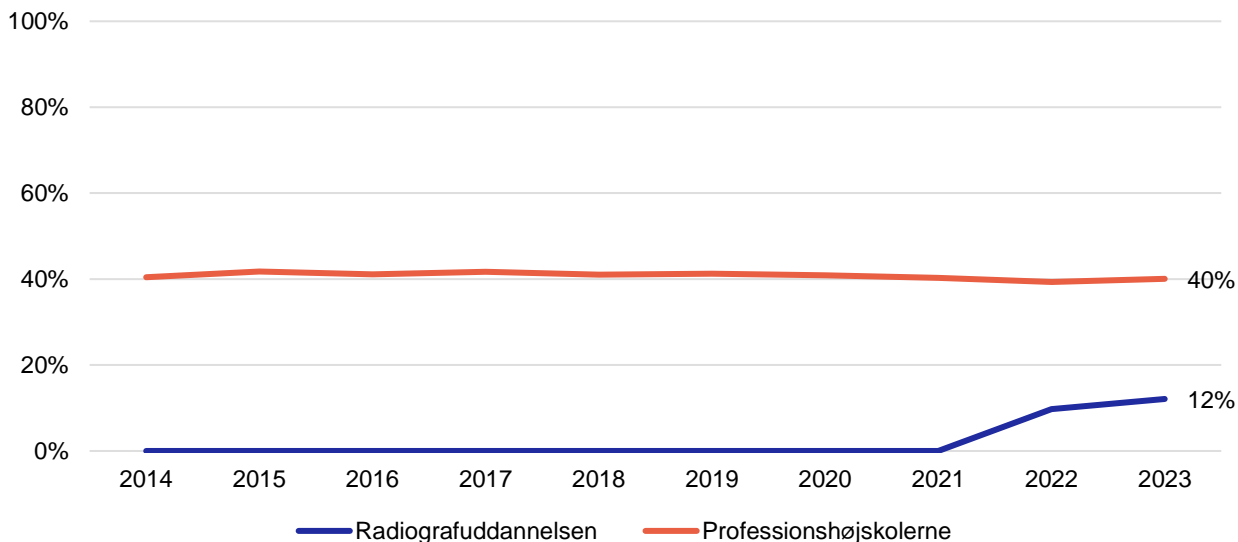
Anm.: Antallet af optagne er inkl. de studerende, der optages efter ansøgningsfristen i juli måned (efteroptaget).
Kilde: Uddannelses- og Forskningsministeriets datavarehus.

² Korte videregående uddannelser dækker blandt andet erhvervsakademiuddannelser, mens mellemlange videregående uddannelser blandt andet dækker professionsbacheloruddannelser og akademiske bacheloruddannelser.

4. Radiografuddannelsen uden for de fire store byer

I 2022 optog radiografuddannelsen i Næstved første gang studerende. Det betød, at 10 pct. af alle radiografstuderende blev optaget uden for de fire store byer. I 2023 blev 12 pct. af alle radiografstuderende optaget uden for de fire store byer jf. figur 4.

Figur 4. Optag uden for de fire store byer, andel, studiestart 2014-2023



Anm.: De fire store byer dækker over optag i Storkøbenhavn, Aarhus, Odense og Aalborg. Betegnelsen Storkøbenhavn dækker over kommunerne: Albertslund, Ballerup, Brøndby, Dragør, Frederiksberg, Gentofte, Gladsaxe, Glostrup, Herlev, Hvidovre, Høje-Taastrup, Ishøj, København, Lyngby-Taarbæk, Rødovre, Tårnby og Vallensbæk.

Kilde: Uddannelses- og Forskningsministeriets datavarehus.

5. Praktikken i radiografuddannelsen

På radiografuddannelsen foregår 43 pct. (90 ECTS ud af 210 ECTS) af uddannelsen i praktik (klinisk undervisning). Praktikken foregår primært på radiologiske -, nuklearmedicinske- og stråleterapeutiske afdelinger på hospitalerne. Professionshøjskolerne har mulighed for at tilrettelægge praktikken forskelligt, jf. *tabel 1*.

Tabel 1. Praktikperioder på radiografuddannelsen

	Absalon	KP	UCN	UCL
Udbudssteder	Næstved	København	Aalborg	Odense
Semester 1	10 ECTS	2/15 ECTS		1,5 ECTS
Semester 2		18/5 ECTS	20 ECTS	23,5 ECTS
Semester 3	13 ECTS	5 ECTS	5 ECTS	
Semester 4	30 ECTS	30 ECTS	30 ECTS	30 ECTS
Semester 5		5 ECTS		
Semester 6	30 ECTS	25 ECTS	30 ECTS	30 ECTS
Semester 7	7 ECTS	5 ECTS	5 ECTS	5 ECTS

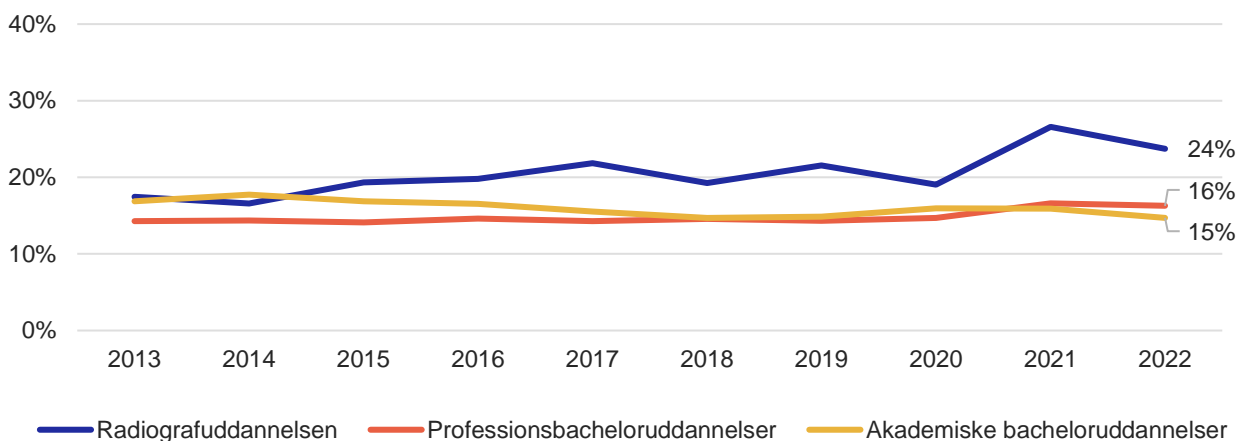
Anm.: På Københavns Professionshøjskole udbydes radiografuddannelsen både i samarbejde med Region Hovedstaden og Region Sjælland. Praktikperioderne på de første to semestre er tilrettelagt forskelligt i de to samarbejder. I samarbejdet med Region Hovedstaden er studerende i praktik 2 ECTS på første semester og 18 ECTS på andet semester. I samarbejdet med Region Hovedstaden og Region Sjælland er studerende i praktik 15 ECTS på første semester og 5 ECTS på andet semester.

Kilde: Uddannelsernes studieordninger.

6. Frafald på radiografuddannelsen

Frafaldet et år efter studiestart er højere på radiografuddannelsen end frafaldet på professionsbacheloruddannelser og akademiske bacheloruddannelser i 2023. 24 pct. af dem, der påbegyndte radiografuddannelsen i 2022, var faldet fra inden for et år. For studerede på professionsbacheloruddannelser var frafaldet efter et år 16 pct., mens det for akademiske bacheloruddannelser var 15 pct., jf. figur 5.

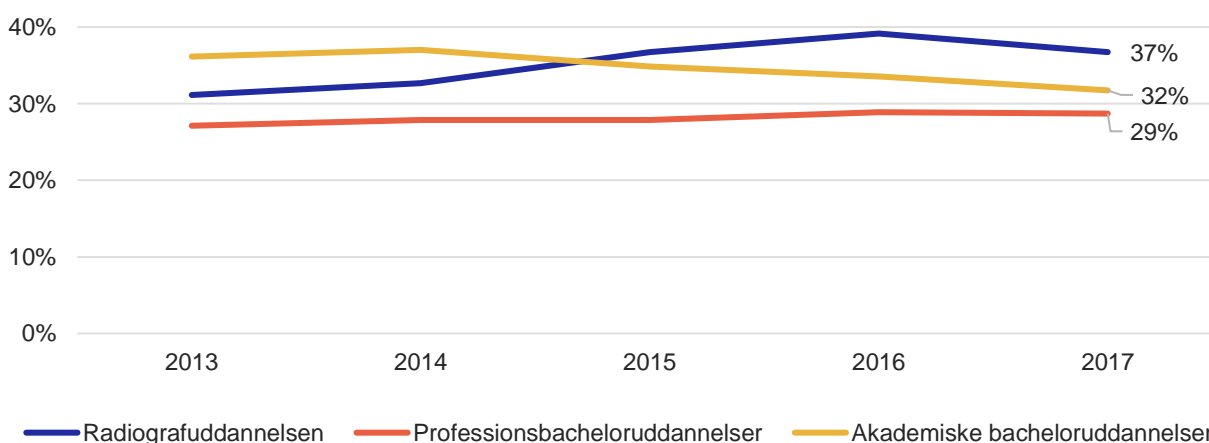
Figur 5. Udviklingen i frafald et år efter studiestart, andel, studiestart 2013-2022



Kilde: Uddannelses- og Forskningsministeriets datavarehus.

Frafaldet efter seks år er ligeledes højere på radiografuddannelsen end frafald på professionsbacheloruddannelser og akademiske bacheloruddannelser. I 2023 var 37 pct af de studerende, der startede på radiografuddannelsen i 2017, faldet fra. Det er en stigning fra 31 pct i 2013. For studerende på professionsbacheloruddannelser og akademiske bacheloruddannelser gjaldt det henholdsvis 29 og 32 pct., jf. figur 6.

Figur 6. Udviklingen i frafald seks år efter studiestart, andel, studiestart 2013-2017

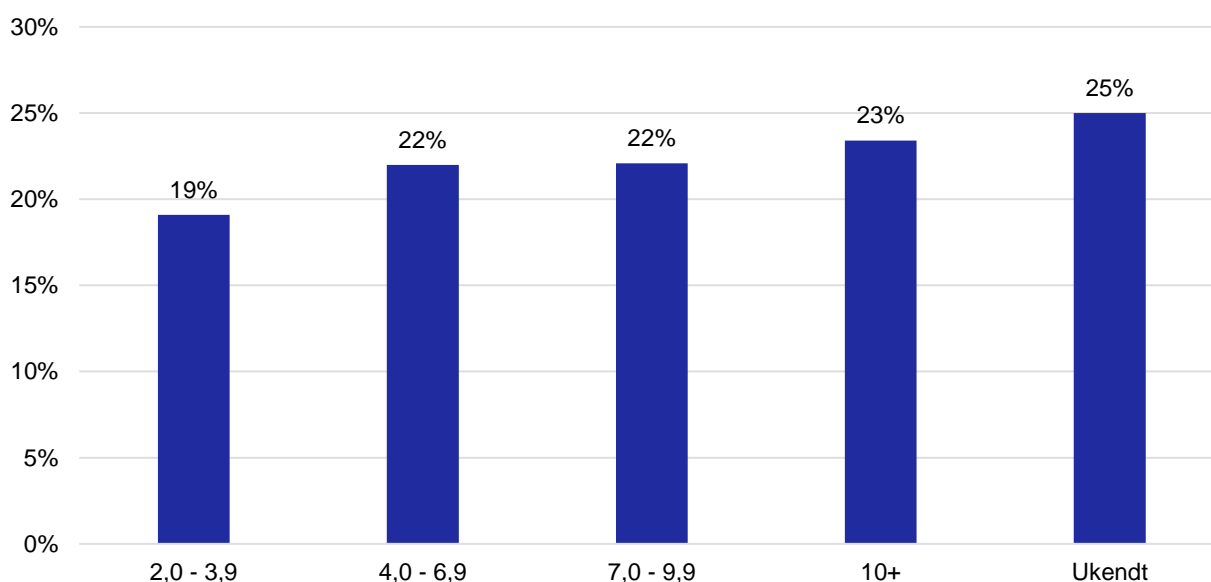


Kilde: Uddannelses- og Forskningsministeriets datavarehus.

Ser man på tværs af alle korte og mellemlange videregående uddannelser³, falder studerende med lave gymnasiale karakterer oftere fra, end andre, det første år på studiet. Tal fra Uddannelses- og Forskningsministeriets datavarehus viser, at 21 pct. af dem med gymnasiale karaktergennemsnit mellem 2 og 3,9 faldt fra. For studerende med et karaktergennemsnit fra gymnasiet, som er højere end 7, gjaldt det for 15 pct.

På radiografuddannelsen falder de studerende, som kommer med de højeste karaktergennemsnit fra gymnasiet mere fra end andre grupper, jf. figur 7. Blandt en mindre gruppe (47 personer) af optagne med gymnasiale karaktergennemsnit over 10, faldt 23 pct. fra radiografuddannelsen i løbet af første studieår. Modsat faldt 19 pct. af de optagne, der havde gymnasiale karaktergennemsnit mellem 2 og 3,9, fra i løbet af det første studieår.

Figur 7. Frafald på radiografuddannelsen et år efter studiestart fordelt på karaktergennemsnit fra gymnasial uddannelse, andel, studiestart 2018-2022



Anm.: Andel frafaldende er regnet ud af det samlede antal optagne med det angivne karaktergennemsnit fra deres gymnasiale uddannelse over en femårig periode 2018-2022. Kategorien "ukendt" dækker bl.a. personer, som har opnået deres eksamen i udlandet, som har opnået adgang til uddannelsen af anden vej end via gymnasiet eller personer, hvis gymnasiale eksamen er fra før 1978. For studiestart 2018-2022 havde 112 personer et ukendt karaktergennemsnit fra gymnasiet. 28 af dem afbrød radiografuddannelsen inden for et år efter studiestart.

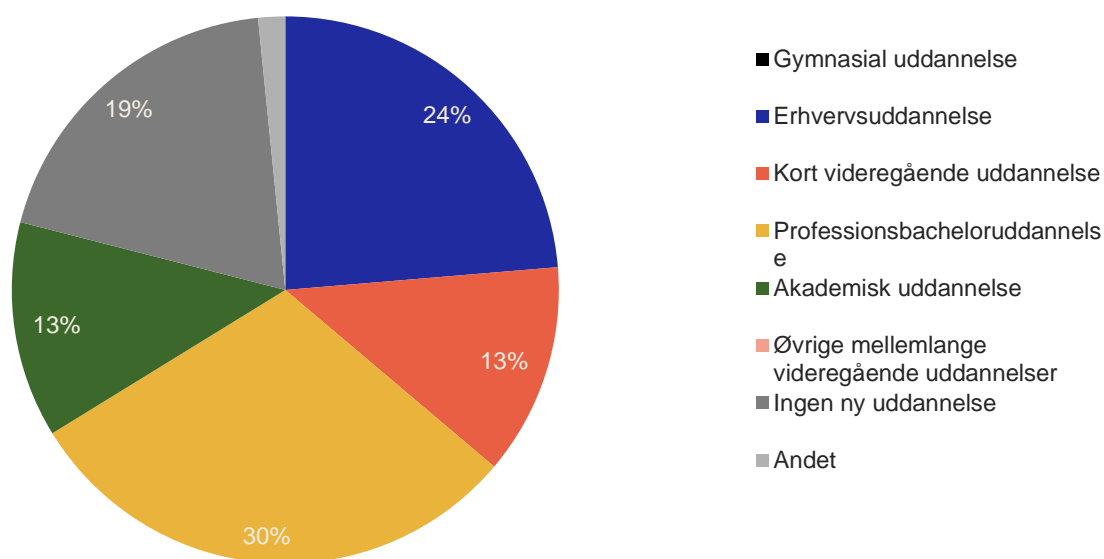
Kilde: Uddannelses- og Forskningsministeriets datavarehus.

³ Korte videregående uddannelser dækker blandt andet erhvervsakademiuddannelser, mens mellemlange videregående uddannelser blandt andet dækker professionsbacheloruddannelser og akademiske bacheloruddannelser.

Tal fra Uddannelses- og Forskningsministeriets datavarehus viser, at 75 pct. af de studerende på korte og mellemlange uddannelser⁴, som afbrød deres uddannelse mellem 2014-2018, er startet på en ny uddannelse.

Blandt studerende fra radiografuddannelsen, som er faldet fra mellem 2013 og 2017, er 55 pct. (208 personer) startet på en ny videregående uddannelse⁵. Af dem startede flest på en professionsbacheloruddannelse, men en del startede ligeledes på en akademisk uddannelse. Sygeplejerskeuddannelsen var det hyppigste valg. Derudover startede 24 pct (89 personer) på en erhvervsuddannelse. 19 pct. (73 personer) er ikke startet på en ny uddannelse, jf. figur 8.

Figur 8. Ny uddannelsesaktivitet blandt frafaldne fra radiografuddannelsen, andele, frafaldne fra 2014 til og med 2018



Anm.: Akademisk uddannelse inkluderer akademiske bacheloruddannelser og kandidatuddannelser. Uddannelser som færre end fem personer er startet på er samlet i kategorien "andet".

Kilde: Uddannelses- og Forskningsministeriets datavarehus.

⁴ Korte videregående uddannelser dækker blandt andet erhvervsakademiuddannelser, mens mellemlange videregående uddannelser blandt andet dækker professionsbacheloruddannelser og akademiske bacheloruddannelser.

⁵ De videregående uddannelser omfatter kort videregående uddannelse, professionsbacheloruddannelser, akademiske bachelor- og kandidatuddannelser og øvrige mellemlange videregående uddannelser

7. Radiografernes beskæftigelse

Tal fra Uddannelses- og Forskningsministeriets datavarehus viser, at 91 pct. af de nyuddannede radiografer, der færdiggjorde deres uddannelse i 2020, 23 måneder senere, var i beskæftigelse. De fleste opnår beskæftigelse i sundhedsvæsnet, fx på hospitaler. Blandt dimittenderne fra 2020, er meget få ledige⁶ og 5 pct. er under videre uddannelse. Af de beskæftigede radiografer arbejder langt størstedelen i den offentlige sektor uanset om det er et år eller 10 år efter endt uddannelse⁷.

Tal fra Styrelsen for Arbejdsmarked og Rekruttering viser, at 18 pct.⁸ af alle forsøg på at rekruttere en radiograf i perioden december 2023 til maj 2024, var forgæves, idet stillingen enten ikke blev besat eller at den blev besat med en anden profil end den ønskede.

8. Videre uddannelse for dimittender fra radiografuddannelsen

Blandt de radiografer, som færdiggjorde deres uddannelse mellem 2004 og 2013, startede 9 pct. (77 personer) på en ny uddannelse inden for de første ti år efter endt uddannelse, viser tal fra Uddannelses- og Forskningsministeriets datavarehus. 38 pct. af dem, der læser videre, starter på en kandidatuddannelse. 16 pct. læser videre på en ny professionsbacheloruddannelse og 17 pct. på en akademisk bacheloruddannelse. En mindre gruppe læser videre på korte videregående uddannelser eller erhvervsuddannelser.

81 pct. af de radiografer, der starter på en ny uddannelse, læser videre i de første ti år, efter de har færdiggjort deres radiografuddannelse.

⁶ Færre end fem dimittender fra radiografuddannelsen i 2020 var ledige 23 mdr. efter endt uddannelse og ledigheden er derfor diskretioneret.

⁷ Kilde: Uddannelses- og Forskningsministeriets datavarehus

⁸ Tal fra Styrelsen for Arbejdsmarked og Rekrutterings rekrutteringssurvey, trukket fra jobindsats.dk.